

实施创模工程 建设美丽洛阳

去年,我市开展129类538项具体工作



汝阳县顺和能源有限公司的气化器和储罐

2012年,我市正式启动创建国家环保模范城市工作。这一年,全市开展蓝天工程、碧水工程、宁静工程、生态建设工程等9个方面129类538项具体工作。截至去年底,我市已完成项目526个,加快推进了创建国家环保模范城市工作。近日,我市组织集中采访活动,实地走访部分创模工程。

PM2.5监测,为空气质量“把脉”

豫西宾馆大气环境自动监测点,设在老城区义勇前街的一栋建筑的楼顶上。我们看到,该监测点主题建筑是一间白色铁皮板房。板房顶部竖有两根类似吸尘器吸管的装置,这便是监测点的室外采集设施。“吸管”末端与板房内的6台分析仪相连,空气被“吸管”吸进分析仪后,很快会

得出空气中PM10、二氧化硫、二氧化氮、一氧化碳、臭氧以及PM2.5的实时数据。

该监测点一名工作人员称,为确保数据准确,监测设备常安装在离地3米至15米的位置,且周边不得有高大建筑物和明显污染源;为确保数据真实,监测点的监测系统与省环保厅联网,以便上级部门实时监督。他说,PM2.5监测,就像为空气质量“把脉”一样,环保部门根据这些数据,能及时发现空气质量变化,采取应对措施。

我市城市区拟建7个PM2.5监测站。目前,豫西宾馆监测点和中信二小监测点处于试运行阶段。明年起,我市将发布PM2.5的监测数据。

污水处理,把清水“还给”河流

市水务集团有限公司新区污水处理厂,肩负着东邻洛宜铁路、西抵西南环高

速、北至洛河、南达郑西高铁区域内的生活污水处理任务,日均设计处理能力为10万吨。

“除不能饮用外,经我们厂处理的污水,既能用于工业生产,又能用作农业灌溉……”新区污水处理厂负责人吕敬伦称,该厂采用改良型氧化沟工艺,污水流经专业设备不断循环,最终转化为优质再生水。

“现场一名技术人员给出了答案:生活污水先后进入

格栅间、曝气沉沙池,去除大块悬浮物和无机沙粒,随后进入生物池,水中的有机物在微生物作用下被逐渐分解,再经二沉池进行泥水分离,水质就能达到“国标”。

格栅间、曝气沉沙池,去除大块悬浮物和无机沙粒,随后进入生物池,水中的有机物在微生物作用下被逐渐分解,再经二沉池进行泥水分离,水质就能达到“国标”。

火电厂脱硝,为大气环境“减负”

火电厂排放的烟气含有大量氮氧化物和硫化物,对环境危害极大。新安县万基控股集团的300MW机组,通过安装脱硝、脱硫设备,有效减少了污染。

在机组主控室内,机组运行主任刘庚强介绍了烟尘脱硝的原理。他说,火电厂的脱硝系统采用选择性催化还原法低氮燃烧技术,烟气进入蜂窝式催化剂模块后,夹杂的氮氧化物与氨气充分反应,形成氨气和水。剩余的烟气再经过除尘、脱硫,最终排出的就只剩氮气和水蒸气了。

随行的市创模办相关负责人称,在我市现有的火电厂中,目前只有万基控股集团安装了脱硝设备。按照要求,其余各县(市)区的火电厂也将陆续安装类似设备。

工业生产使用清洁能源,就能有效降低污染。在汝阳县产业集聚区内,一家名为顺和能源有限公司的港资企业将为集聚区内的各工业企业提供清洁能源保障。

这家企业的负责人王琛说,他们采用世界上最先进的液化天然气生产的液化天然气,可用作城市管网供气的调峰气源、事故备用气源和车用燃料等。

汝阳县环保局负责人常桃凡表示,液化天然气项目投用后,将调整集聚区现有能源结构,替代煤及石油能源,具有良好的环保效益和社会效益。

本报记者 王子君 通讯员 刘玉茹 杨勇 杨磊 文/图



小记者蛇年春晚 昨日举行



见习记者 张锐鑫 摄

本报讯(见习记者 张锐鑫)昨晚,经过两个多月的海选和紧张排练,2013年洛阳日报报业集团“市总工会幸福洛阳小记者蛇年春晚”暨“十佳小记者”颁奖典礼在市工人俱乐部举行。来自全市各中小学校的200多名演员,表演了舞蹈、歌曲等节目。

晚会以开场舞《欢乐祥和》(上图)拉开帷幕,200多名演员共表演了17个精彩节目,形式包括歌舞、戏曲、变脸、器乐演奏等。

据晚会组委会负责人介绍,组委会评委会对当晚所有节目进行评选,确定一、二、三等奖。一等奖节目选手将登上央视《星光大道》舞台进行演出和比赛,二、三等奖节目选手将登上央视《回声嘹亮》节目进行演出和比赛。比赛结果将于近期宣布。

晚会还颁发了洛阳市“十佳小记者奖”“优秀小记者奖”“十佳小记者活动优秀组织奖”“小记者优秀指导老师奖”4个奖项。

本次小记者蛇年春晚由市总工会、市教育局、共青团洛阳市委、市关工委、市小记者协会主办,市工人文化宫、市职工活动中心、洛阳日报报业集团读者俱乐部承办,旨在为我市中小学生在提供展示自我、互相沟通的舞台,为社会营造关心未成年人健康成长的良好氛围。



写春联 送温暖

2日,市美术家协会联合市总工会、偃师市政府、偃师农信社等单位,来到偃师市府店镇柏塔村,为10户特困家庭送去慰问品和慰问金。书画家们还现场书写春联交到村民手中,为他们送上新年祝福。

记者 李迎博 实习生 李思琦 摄



参观“东方红” 秀航母style

日前,涧西区东升一小与天津路办事处厂前社区组织辖区70多名小学生到中国一拖“东方红农耕博物馆”参观。馆内陈列的一台台进口和国产拖拉机实物令同学们大开眼界。

通过参观珍贵实物和历史图片、文物史料,同学们对坐落在本市的我国最大的农机企业中国一拖有了更真切的了解。在和具有世界先进水平的国产东方红重型拖拉机合影时,同学们纷纷模仿起中国航母地勤指挥国产舰载机起飞的姿势,整齐地喊出“走你!”,以此祝愿中国制造早日腾飞于全世界。

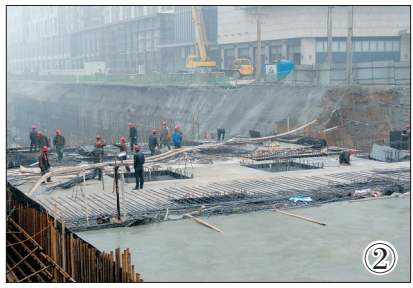
记者 潘郁 通讯员 赵晓伟 郭建 摄

探访,揭开3处地下过街通道“盖头”

一期工程年内建成投用



日前召开的2013年全市人防(民防)工作会议透露,今年,我市辽宁路、解放路、青岛路地下过街通道人防工程(一期)将建成投用。这些地下过街通道各有哪些特色和功能,进度如何?记者进行了探访。



青岛路人防工程:“T”形设计,有自动扶梯和步梯

1月30日上午,我们来到青岛路地下过街通道人防工程施工现场,顺着青岛路景观路口西南侧的出入口台阶向下走,工程的负一层已现雏形,近百根支撑柱和地下室外墙都已完工。(图1)

该工程施工技术部副部长夏学说,整个工程位于青岛路中州路口至西苑路口段以及景观路青岛路口至牡丹路口段。工程呈“T”形,规划有16个出入口,设计有自动扶梯和步梯。其中,青岛路景观路口至西苑路口段,景观路青岛路口至牡丹路口段为一期工程。

通常人防工程建设多实行“大开挖”,即对需要修建人防工程的路段进行全面开挖作业,这种方式操作较为简单,但封堵交通时间较长。与“大开挖”相反的是“逆作业”法,即先做工程顶板,再做柱子

和侧墙,最后做地板,这不仅能缩短施工周期和道路封堵时间,还能减少对周边商户的影响。

“此工程一期采用‘逆作业’法。”夏学说,由于该路段位于上海市场步行街段,车水马龙,施工难度大,施工人员正加班加点施工。预计今年牡丹文化节前,一期工程的主体工程将完工,各出入口将初具形象。

辽宁路人防工程:“L”形设计,牡丹文化节前一期主体完工

当天中午,我们来到辽宁路地下过街通道人防工程施工现场,施工人员正在捆扎钢筋,工程底板和顶板正交叉施工。(图2)

该工程负责人说,整个工程呈“L”形,从丽新路中划线分,中线以西采用“大开挖”作业法,以东采用“逆作业”法。工程共设12个出入口,均为步梯设计。其中,辽宁路华阳酒店北汽车出入口至珠江路口段为一期工程,建设地下商业街和功能间,预计今年牡丹文化节前完成一期工程主体工程。

解放路人防工程:一期工程设计13个出入口

解放路地下过街通道人防工程涉及5条道路,凯旋西路、纱厂南路、唐宫西路、解放路以及中州路解放路口至芳林路口段。

该工程呈“中”字形,规划有十几条过街通道,数十个出入口,建设地下商业街和功能间,工程全部采用“逆作业”法。一

期工程为纱厂南路凯旋西路口至唐宫西路口段,目前支撑柱施工基本完工,土方暗挖也基本结束。记者看到,施工人员正在地下部分浇筑混凝土。(图3)施工人员告诉我们,一期工程共有13个出入口,其中,中州路王府井门口、中国银行门口、凯旋西路和纱厂南路交叉口的4个出入口分别设计有自动扶梯加步梯,其余9个出入口设计为步梯。

目前一期工程已完成80%,预计今年牡丹文化节前主体工程将完工。

“平战结合”,综合价值不容小觑

市人防办相关负责人说,这3个过街通道人防工程,设计都符合“平战结合”需要,平时可以用作过街通道、商业设施、避暑纳凉点、防灾避难场所,服务广大市民;战时作为人员隐蔽场所和物资贮备场所。此外,每个工程都采用防火、防水、防毒等技术设计,通风、照明等设施一应俱全。

“之所以把这些工程建在商业繁华地带,是由于这些地段人流量大,一旦处于临战状态或遇到自然灾害,大家能及时避难。”该负责人说,这些工程建成后,一方面将极大改善交通环境,提高车行速度和行人横穿马路的安全系数;另一方面,还能与周围的商业圈形成商业形态互补,提升工程所处区域商业的品位和档次,也能提供一些就业机会。

本报记者 王晓丹 文/图

跟雾霾说再见……

从你我做起,再现碧蓝天空

