

河洛广记

皇家菜园百蔬香

——洛阳蔬菜文化之一斑



□郑贞富

核心提示

洛阳建都史有1500余年。在作为都城的漫长岁月中,帝后以及王子王孙们的饮食怎样?他们所食的蔬菜有什么?洛阳有皇家菜园吗……其实,从上古时期开始,洛阳先民就开始种植蔬菜,并划定特殊的区域种植王宫专用的蔬菜和其他农副产品。

唐朝开元十四年(公元726年)的上元节,各属国藩王在洛阳宣政殿进见唐玄宗。当天中午,唐玄宗赐宴同心阁,宴席极其丰盛。令这些属国藩王惊讶的是,宫廷御厨们烹制的各种特种蔬菜,有些竟从未见过。其实,这些特种蔬菜,都来自皇家菜园。



仕女挑椒图 林布(当代)画

1 东汉:皇家菜园始营建

《尚书》中说:“谷以养民,菜以佐食。”从上古时期开始,洛阳先民就开始种植蔬菜,并划定特殊的区域,种植王宫专用的蔬菜和其他农副产品。《周礼·地官司徒下》设有“圃人”和“场人”的官。“圃人”主圃苑离宫之政事禁令。“场人”管理国家农圃以种植瓜果蔬菜。结合洛阳周边地形形势,京畿“场圃”,当在王城、成周二城周边的伊洛平原之中。但河川之地不是全为“场圃”,而是划定一个范围,余为“三农”所管辖的粮食种植之地。但真正意义上的洛阳皇家菜园是从东汉时期开始建立的。《述异记》说:“洛阳芙蓉园,汉家置之。”“囿园在洛中。首蓿本胡菜,始于西域得之。”这两个皇家菜园主要种植芙蓉和苜蓿。

芙蓉,又称莲花、荷花、芙蓉。河洛地区也是莲花的原生地,在新石器时代遗址中就出土有莲子。我国古代第一部诗歌总集《诗经》中记述河洛地区“山有扶苏,隰有荷花”“彼泽之陂,有蒲与荷”。其根、子皆为蔬菜。苜蓿,是在汉代由西域传入中原地区的,苜蓿的嫩叶,极富营养,是理想的蔬菜。东汉的皇家菜园还种有奇异的瓜。《拾遗记》说,汉明帝时的阴贵人,做梦梦见吃了一种特别好吃的瓜。汉明帝就派人到各国去寻求。当时有个敦煌国献来了奇异的瓜种。将瓜种洒在皇家菜园中,结出了一种形状奇特的瓜,长三尺而形弯曲,它的味道闻起来像粥,命名为“空洞灵

瓜”。传说“空洞灵瓜”是东王公留下的种子,该瓜和西王母种的桃一样,都是神品,民谣说:“王母之桃,王公之瓜,可得而食,五万岁矣。”可能这种瓜非常罕见,民间对它有意神化。东汉末年的“董卓之乱”,将洛阳城和皇家菜园夷为平地。曹魏建立后,魏文帝曹丕命人在洛阳城内选了一块地,重建皇家菜园,但因地势较高,无法引水灌溉。曹丕让发明家马钧解决这个问题,马钧认真研究了以往的灌溉工具,经过多次试验,设计制造了一种新的灌溉机械,“其巧百倍于常”,儿童也可转动,从而解决了低水灌高地的问题,大大增强了抗旱排涝的能力,人们称这种工具为“翻车”。后来以这个菜园为中心建立了西园,又称西园。

2 西晋:境外奇蔬入园来

西晋时,西园的菜园满足不了皇家需要,又于晋武帝咸宁四年(公元278年)在洛阳西北角的金墉城东修建了一个芳圃,多半用来种一种很奇特的菜。菜的名字叫“云薇”。云薇有三种。紫色的繁衍滋生最好。它的根烂漫多彩,春天铺陈枝叶,夏季葱茏茂密,秋天繁荣旺盛,冬天气味芳香。它的果实像五色的珍珠,随时而盛。它的另一个名称叫“云芝”。其中紫色的是上等蔬菜,味辣;黄色的是中等蔬菜,味甜;青色的是下等蔬菜,味咸。人们常把这种菜进献给宫中,它的叶子在宗庙祭祀时可用作供品的铺垫,也能使人止饥消渴。宫中负责掐它枝叶的人,整月整月不能闲着。芳圃中不仅种菜,还有不少引自境外的稀奇植物。《拾遗记》说,梨国

献来了蔓金苔,颜色宛如金子,像许许多多的萤火虫聚集在一起,如鸡蛋大小。把它投入水中,它的蔓伸延到波澜之上,日光一照,像火苗在水上燃烧。于是就在芳圃挖了一个一百步宽的大水池放养此苔,天天观看,用来逗乐宫中美人。受到宠爱的美人,晋武帝就把蔓金苔赐给她。把它放在一个漆碗里,可以照耀满屋,名叫“夜明苔”。把它附着到衣襟上,那就像火光了一样。后来,晋武帝担心让人把蔓金苔弄丢了去迷惑百姓,就下诏把蔓金苔除掉了,把池子填上了。晋武帝去世后,晋惠帝即位,立司马衷为太子。司马衷有个爱好,就是养猪种菜,并在宫中设了个市场。《晋书》说,司马衷种菜的地方是西园,卖的主要蔬菜是葵菜。葵菜的种植历史

很早,最早见于《诗经》。西晋陆机《园葵诗》:“种葵北园中,葵生郁萋萋。”说的是庭园种植的葵菜情况。《黄帝内经》列菜名十三,均以葵菜居首,可见它是古代一种非常重要的蔬菜。西晋末年的大乱,使洛阳再一次化为废墟。北魏孝文帝迁都洛阳后,重建洛阳城,并建了名为光风园的皇家菜园。北魏杨衒之《洛阳伽蓝记》中云:“大夏门东北,今为光风园,苜蓿生焉。”从此,自汉朝以读音而翻译的苜蓿才有了优美而纯正的中国名称:光风。同时,在皇家华林园中建立蔬圃,种植各种时令蔬菜。当时蔬菜品种已极丰富,北魏贾思勰的《齐民要术》共有16篇专门总结蔬菜生产的科学技术,此外,在养鱼篇中还记述到藕、芡、菱这类水生蔬菜的种植技术。

3 隋唐:皇家农场规模大

隋唐时期,洛阳皇家菜园主要分布在西苑,西苑中有十六院,各院皆占据水湾,面向清流。《元河南志》说:“每院备有堂皇之丽,阶庭并植名花奇树。院口西南开三门,门并临龙鳞渠,渠面

阔二十步,上跨飞桥。院置一屯,用院名之。屯内养羊、豕、池鱼、园蔬、瓜果悉具。”可见,这十六屯组成的皇家农场规模非常庞大。唐玄宗赐宴所用的蔬菜和其他食材大多来自这些皇家农场。

“皇家菜园百蔬香”。历代洛阳皇家菜园,在中国蔬菜种植史上占有重要地位,也给洛阳的蔬菜文化留下了一笔丰厚遗产。传承这些文化遗产,做大做强洛阳当代蔬菜产业,是一种历史责任!

庆安禅寺:曲径通幽古寺藏

简介 庆安禅寺位于嵩县大坪乡枣园村,原名“赵村禅寺”。据寺中《重修庆安禅寺碑记》记载,该寺始建于元至元年间(公元1264年至公元1294年),明弘治、隆庆年间及清代均有重修。庆安禅寺历经沧桑和朝代更迭,保存至今。2008年,被公布为河南省第五批文物保护单位。

沧桑古寺山中藏

位于嵩县大坪乡枣园村的庆安禅寺坐北朝南,寺门正对九顶莲花山主峰,流涧河从寺前流淌而过。从寺外看,庆安禅寺并不起眼。寺门矮小,只有门口立的一座河南省重点文物保护单位的碑,提醒世人这座寺庙大有来头。

提到庆安禅寺名字的来历,当地老百姓中流传着这样一种说法。据传武周圣历元年(公元698年),女皇武则天游此地,目睹寺容,耳听钟鼓诵经之声,烦躁之意顿消,一觉睡到日上三竿。武则天醒后,龙心大悦,遂提笔写下“庆安禅寺”四个大字,并命人将御笔圣书制成匾额悬挂于寺门上方,从此庆安禅寺名扬天下。

庆安禅寺大雄宝殿前明代所立的《重修庆安禅寺碑记》关于建寺年月有具体记载,说庆安禅寺建于元至元年间(公元1264年至公元1294年)。这也是关于庆安禅寺始建年月流传最广的说法。

如果按照《重修庆安禅寺碑记》记载,庆安禅寺至少有700多年的历史了。若按照老百姓的传说,庆安禅寺年岁更久,它历经沧桑,保存至今,异常珍贵。

结构精巧曾辉煌

庆安禅寺目前占地一千五百平方米。推开寺院封闭、略显破败的大门,庆安禅寺的面貌一点点清晰起来。

该寺山门为青砖瓦门楼,门上的油漆早已斑驳脱落,木板也略显老旧。走进寺院,东西两侧为钟楼、鼓楼旧址,迎门为三天王殿(又叫关爷殿)。关爷殿进深六米,宽约十余米,小小的殿堂里供奉着关公、关平、周仓的塑像。三座塑像均为泥雕彩塑,造型古朴端庄。

绕过关爷殿,只见大雄宝殿、地藏殿、观音殿分列正中间和左右两侧。大雄宝殿共三间,进深八米,阔十二米。和庆安禅寺其他殿一样,大雄宝殿规模并不大。大殿采用砖木结构,结构精巧,东山墙壁面模糊不清,西山墙壁画已被覆盖。关于大雄宝殿的壁画还有一段传说。据传,西大梁下方的画龙经常到门前流涧河饮水,一日天将降雨,乌云密布,电闪雷鸣,画龙借机腾空而起,从此不见踪影。人们忙把东大梁下方的彩龙用一颗铁钉钉住,以防此龙效法同伴,乘机而

逃,至今铁钉仍在。大雄宝殿殿中佛台高一米,释迦牟尼像高三米,坐于金刚莲花座上。另外,大雄宝殿东侧有观音殿三间,西侧有地藏殿三间。

庆安禅寺曾非常辉煌。据传,庆安禅寺最辉煌时建筑面积达七千余平方米,建有殿堂、钟楼、鼓楼、禅房、塔林等八十多间,有庙地三百余亩。数百里之内善男信女前来拜佛祈祷,香火鼎盛,遐迩闻名。

当地老百姓说,庆安禅寺原有钟楼、鼓楼各一座,新中国成立时仅存钟楼一座。楼内有一口大钟,重2000余斤,每逢初一、十五,寺院师傅撞起钟来,方圆十里均可听到。人们把钟声誉为“和谐福音”,可惜此钟在1953年被毁,如今已不可寻了。



庆安禅寺一隅

佛音禅韵永流传

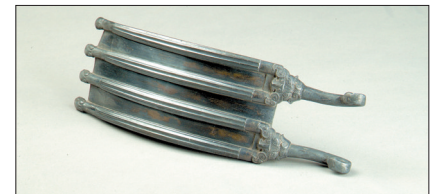
虽然现在的庆安禅寺寺院较小,但收拾得干净、利落,很安静,让人不禁想起一首诗,用它来形容庆安禅寺,最是恰当不过。“清晨入古寺,初日照高林。曲径通幽处,禅房花木深。山光悦鸟性,潭影空人心。万籁此俱寂,惟闻钟磬音。”

寺院中如今仍有一棵古树,一直忠诚地守候着庆安禅寺。树名叫古娑罗,俗称七叶树,树高三十余米,树干直径一米,须二人合抱,枝叶覆盖大半个寺院,树龄已有750余年,为我省最古老的珍稀树种。

如今庆安禅寺定期举办佛教活动,香客从四面八方赶来,很是热闹。(孙小蕊 吴建设)

双龙首银带钩:造型独一无二 制造技艺高超

1985年,在涧西区一座战国墓葬出土的众多文物中,一件长19.5厘米的双龙首银带钩,堪称稀世珍宝。该带钩造型别致,工艺精巧,代表了战国时期中原地区银器制造的高超水平。



双龙首银带钩

文物名称:双龙首银带钩 文物年代:战国 出土时间:1985年 出土地点:涧西区战国墓

独一无二 稀世珍宝

带钩,是古代贵族和文人武士所系腰带的挂钩,又称“犀比”,在古代广为流行。它们不仅形式多样,而且制作工艺精湛。

洛阳博物馆副馆长高西省说,古人穿衣服,通常在衣服外面束一条腰带,既用来束衣服,又可悬挂饰物,表示身份。用皮革制作的腰带由于质地较硬,不能像丝带那样打结,所以要用带钩来系扣。

1985年,涧西区出土的双龙首银带钩,长19.5厘米,板面长弧形。正面两个龙首前伸,龙舌长伸,舌尖上卷成钩状;龙角成凸棱,向后延伸至末端,上饰4条弦纹;尾部为4个小兽头;凸棱间凹部和龙角前后两端贴饰黄金薄片。造型精巧别致,制作精细,不同于普通带钩,其钩体巨大,且有两个钩首。

这种异形带钩在全国现发掘的同类实物中是独一无二的,代表战国时期中原地区银器制造的高超水平,堪称稀世珍宝。

一物两用 象征身份

带钩既是实用品,又是装饰品。带钩除了用于钩系腰带以外,还用于佩剑、印章、刀鞘、钱币等杂物及珍贵的玉石饰品,象征主人的地位和身份。而带钩的价值则取决于其所用的材质、制作精细程度、造型纹饰以及大小。

器形以钩钮连体为主要特征,作微屈的长条形或琵琶形,钩身背面有圆钮。钩首大多做成各种动物形,钩身饰云纹、涡纹等。长短大小不一,大的长近半米,小的仅2厘米,一般在10厘米左右。

“一件精美的带钩,要用十几种材料,几十道工序,十几种工艺才能完成。”高西省说,从现已发掘的实物来看,带钩用料十分丰富,包括金、银、铜、铁、玉、玛瑙等,制作工艺也十分考究,具有很高的审美和收藏价值。(白云飞 孙海岩)

相关链接

玉带钩的发展史

从现出土的带钩来看,基本分为两大类:一是以铜带钩为主的金属类带钩;二是以玉带钩为代表的非金属类带钩。目前,我市博物馆馆藏的错金银带钩、鸭形错金铜带钩、鎏金铜带钩、鎏金凤首铜带钩、铁芯玉带钩、龙首玉带钩等带钩精品,均属这两大类。

玉带钩的发展主要分初始、发展、鼎盛、衰落、回升等五个阶段。

初始期:夏、商、西周三代没有发现玉带钩,直到春秋时期也仅出现有钩首、无钩钮的带钩,说明这段时期玉带钩的形制仍未完备。

发展期:战国时期,玉带钩的器形已基本确立,即由钩首、钩身和钩钮三部分组成。此时虽然带钩纹饰内容比较丰富,但形制基本相同,时代特征明显。

鼎盛期:玉带钩的发展鼎盛期是西汉。此时,玉带钩的制作在继承战国时期器形和技法的基础上,进一步发展和创新。值得一提的是,西汉时期玉带钩的钩面开始出现了浅浮雕蟠螭、凤鸟等纹饰。

衰落期:东汉至魏、晋、南北朝,是古玉带钩制作的衰落期,数量锐减,类型单调,说明此时玉带钩的实用意义在减退。这种情况一直延续到唐宋时期。

回升期:到了元明清三代,玉带钩出土和传世的数量很多,并且造型优美、技艺高超、玲珑奇巧。

带钩引起藏家兴趣的时间较短,对于收藏爱好者来说,带钩的鉴赏和收藏重点瞄准四个方面:一、材质好。和田玉、金、银等贵重金属带钩为上品。二、工艺精。错金错银、金镶玉、镶嵌宝石的器物更为珍贵。三、造型奇。尤以人物像、动物造型为贵。四、内涵丰富。带有文字、特别标记或与著名人物、历史事件有关联的带钩更为珍贵。

(云飞)

