

瓦舍勾栏遍市井 戏曲艺术露头角

本报记者 姜春晖 通讯员 孙海岩 文/图

核心提示

宋元时期,由于市民文艺的勃兴,瓦舍、勾栏等专业演出场所的繁荣,使音乐文化的格局发生了显著变化:一方面,音乐文化的重心由宫廷转向民间,市民音乐迅速发展;另一方面,戏曲音乐取代歌舞成为最重要的乐种。而且,这种世俗化的新特点,在失去了帝都地位的洛阳,表现尤为明显。

市民文艺勃兴 戏曲崭露头角

宋元时期,戏曲艺术终于崭露头角,不仅广泛深入到各阶层的文化生活,还取代歌舞成为最重要的乐种之一。

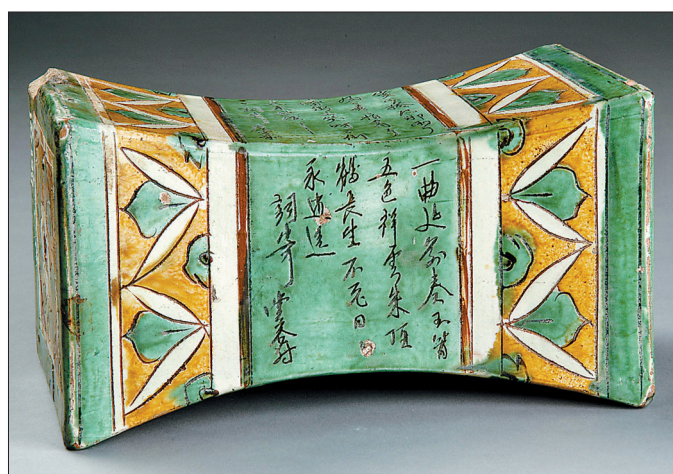
中国音乐史学会会员、洛阳师范学院音乐学院副教授常丽梅说,我国戏曲艺术源远流长——早在春秋时期,楚国宫廷出现的“优孟衣冠”表演,已具备了戏曲的某些元素。到了唐代,逐渐发展起来的歌舞戏和参军戏,不仅有一定的故事情节和人物角色,还有歌唱、说白、化妆、服饰及简单的舞台装置与布景等,是后代戏剧的雏形。

“宋元时期的戏曲艺术,主要表现形式是杂剧。”常丽梅说,杂剧兴起于我国北方,北宋时已非常流行,不但宫廷中有观赏性杂剧演出,在市井瓦舍、勾栏中也有较大规模的杂剧表演,深受百姓欢迎。而且这一艺术形式一出现,便以汴京(今开封)为中心,向外辐射传播,首先传播的区域便是汴京到洛阳一带。

常丽梅说,杂剧之所以在宋代脱颖而出,主要有以下两个原因:一是北宋初期,汴京的宫廷杂剧演出已经制度化,宫廷乐部机构中有一定数额的杂剧演员,“分工的专门化为杂剧艺人精心研磨表演技艺提供了可能”。

二是瓦舍、勾栏对宋代杂剧的形成也产生了深远影响。瓦舍是从唐代寺庙戏场过渡而来的市井商业游乐园区,勾栏是瓦舍中用栏杆或巨幕设置的表演棚。瓦舍、勾栏里聚集着各类时兴的表演技艺,最终促使宋杂剧走向市井。

此时,说唱艺术也进一步走向成熟,广泛活跃于城镇乡村乃至官宦府第和宫廷,受到社会各界人士的青睐。这一时期的说唱艺术也出现了许多新的表现形式,较重要的有鼓子词、诸宫调等。



▲刻有歌曲《极相思》的宋代瓷枕

▼刻有歌曲《落梅风》的宋代束腰三彩枕

傀儡戏种类多 演出活动频繁

宋元时期,木偶戏这种特殊的戏剧表演形式也获得了较大发展,呈现崭新的面貌。

木偶戏又称傀儡戏,其悠久的历史可追溯到春秋时的“木刻为人,用来代替奴隶殡葬”。

“从两宋的笔记掌故来看,当时民间的瓦舍、勾栏伎艺演出,傀儡戏占据着重要位置,以傀儡戏伎艺谋生的艺人也很多。”常丽梅说,由于观众的欢迎和频繁的演出,宋元时期傀儡戏的种类也大大增多。

■悬丝傀儡 悬丝傀儡即以

线操纵动作的傀儡,类似今天的提线木偶,常以“金线”称呼其表演艺人。

■杖头傀儡 杖头傀儡即以木杖操纵的傀儡。演出时,用一幅帐幔将观众和操纵者隔开,戏弄人将傀儡高举过头,于帐幔之上进行表演。

■药发傀儡 药发傀儡又称药法傀儡。由于史料缺乏,这种傀儡戏的演出情况不得其详,有学者推测其应是用药发作为助力来帮助傀儡完成动作的。

■肉傀儡 肉傀儡即以真人

模仿装扮木偶的形态进行表演。这种表演形式,至今仍在部分地区流行。

■水傀儡 水傀儡即以水流作为动力的傀儡戏。在宋代,不但宫廷中有大规模的水傀儡表演,市井、勾栏中也有。

“这五种傀儡表演形式中,药发傀儡只有舞蹈身段表演,水傀儡则以杂技为主要内容,只有悬丝傀儡和杖头傀儡是模仿现实戏剧的,有完整故事情节的表演。”常丽梅说。

散乐百戏分离 散曲颇受欢迎

宋代,散乐和百戏这组自萌芽就相生相伴的艺术表演形式逐渐分离。此时的散乐常指各种民间音乐的新元素,如音乐、歌舞和杂剧等;百戏则常指角抵和杂技等。

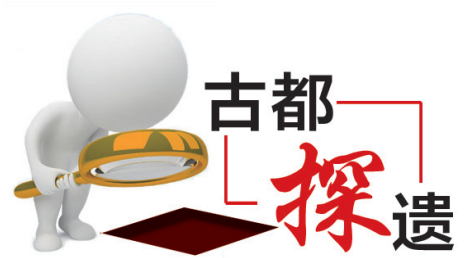
宋代散乐又有杂手、歌舞、杂剧之称。宋代的所谓“散乐传学教坊十三部”,其中有十部指的是器乐等,另外三部是舞旋色、杂剧色和参军色,不包括角抵和杂技。在伴奏乐器方面,宋代的大小乐队均以拍板为节,以鼓烘托气氛;而乐器的组合中,小乐队多用笙簧与笛等。

宋代民间这种小型散乐队表演形式,在乐重进画像石棺上有集中体现。该石棺1992年2月出土于洛宁县东宋乡大宋村北坡。石棺由棺底两帮、前后挡、盖等7块石板构成,其中一块石板上刻有一人吹笙、一人吹箫、二人细腰鼓伴奏、一人表演的画面。

元代,在继承了宋代曲子的基础上,出现了一种新的、较为成熟的歌曲形式——元曲。“元曲由元杂剧和元散曲组成。”常丽梅说,元杂剧以唱曲为主,通过舞台表演曲折的故事情节;散曲则是通过或清唱或

抒情等方式,以表达演唱者强烈的个人情感。从音乐的结构形式上看,元杂剧多为四折一套,一本四折共有四个套数的完整结构;而散曲则只是单乐章的小令,或组成多乐章的套曲。

散曲演唱时只有琵琶、笙、笛、箫、拍板等丝竹乐器予以伴奏。散曲所表现的内容也十分广泛,涉及社会生活的方方面面。因此,散曲不仅流行于乡村、市井、勾栏,也常出入于私人酒宴、青楼酒肆和官宦府第等,深受各阶层人士的青睞。



铺沟石窟: 中小型石窟的代表

简介 在嵩县田湖镇铺沟村洛栾快速通道边,坐落着省文物保护单位——铺沟石窟。铺沟石窟现存六窟,是中小型石窟的典型代表,具有较高的艺术和历史研究价值,1987年被公布为省第二批重点文物保护单位。

散落路边的明珠

日前,我们在嵩县文化局工作人员吴建设的陪同下来到嵩县田湖镇。车行几分钟,在洛栾快速通道边停了下来。走下车,一座不起眼的小山包近在眼前。山包上开凿了大大小小的石窟,这就是铺沟石窟。

说到这里,不得不提铺沟石窟特殊的地理位置。铺沟石窟地处九皋山、西岩山和陆浑岭之间,属丘陵和河谷平川地带,西高东低,窟前伊河从南向北流过,可以说是山清水秀,风景宜人。石窟就开凿在西岩山南岭的山包上,山石属灰色粗砂岩。

我们看到,铺沟石窟下方稍微低矮的一部分已用砖和水泥封闭保护起来。吴建设说,石窟下方低矮,行人可触摸,时间长了不利于保护,于是他们就采用了下方封闭式管理的方式。

自北至南存六窟

吴建设介绍,铺沟石窟地面现存6个石窟,自北至南编号为第1窟、第2窟、第3窟、第4窟、第5窟、第6窟。

第1窟至第5窟自上而下错落毗连,窟平面接近方形,穹隆顶,窟门呈方形,上部凿有小方洞,原有窟檐。五窟造像基本相似,正壁皆刻有一佛二弟子二菩萨,主尊有火焰纹背光;东西两壁刻有弥勒小龕、千佛龕、涅槃、维摩变等。

第2窟面积最大,正中佛高1.5米,南壁佛高1米,北壁整齐排列着八行佛像,每行五尊,共四十尊,呈方格形,每行之间刻有募化者和刻造者的姓名。因石质粗糙,加之长期受自然灾害侵袭,窟门大部分被损坏,许多造像风化剥落。

第6窟俗称“六郎窟”,据说得名于杨家将的杨六郎。据传,北宋时期,杨七郎曾手刃潘仁美三公子,潘仁美一直怀恨在心。杨业被辽军围困在陈家谷后,杨七郎被潘仁美的军队乱箭射死。后来寇准巧令潘仁美伏罪,但潘仁美只被削职为民,并御赐金碗银筷,令其乞讨返乡。杨六郎气愤难平,遂预伏此窟,当潘仁美路过时,将其截杀。

六郎窟平面近方形,穹隆顶高5米,宽6.6米,正面刻佛像一尊,高1.8米。主佛形体高大,占据石窟主要部位。外壁雕满千佛,大多两肩齐平,深目高鼻,形象端庄。

应为北魏后期造像

铺沟石窟是当代命名的,它原来的名字已不可考。关于确切的开凿年代,由于缺少碑刻题词和方志记载,也不可考。有学者曾提出,这六窟佛像面部瘦长,双肩瘦削,衣纹的雕刻使用平直刀法,坚劲质朴,从现存的窟龕形制、造像题材、造像配置、造像风格及装饰来看,应为北魏后期的造像。

尽管规模较小,但学者们认为,铺沟石窟是北魏后期中小型石窟的典型代表,为研究当时洛阳地方民间佛教组织及其信仰提供了历史资料。

见习记者 孙小蕊 通讯员 吴瑞民 文/图



铺沟石窟

阎缙:官微而敢谏 忠直称典范

阎缙(zuǎn),字续伯,生卒年不详,西晋时巴西郡安汉县(今四川南充)人,后举家迁至新安。为人正直,为官清廉,直言敢谏。

阎缙“少游英豪,多所交结,博览经典,该通物理”(《晋书·阎缙传》)。他孝顺父母,为人耿直,不拘小节,且知恩图报。他曾为晋太傅杨骏舍人,后出为安复县令。杨骏被贾后诛杀后,暴尸街头,无人敢为他收尸安葬。阎缙闻讯,弃官回到京城洛阳,组织人员料理杨骏后事。

永康元年(公元300年),赵王司马伦矫诏起兵,诛贾后、贾谧,侍中张华同时遇害,朝野震惊。张华等人辅政数年,颇有政绩,社会相对安定。张华遇害,大家都很悲痛,但由于畏惧赵王淫威,无人敢言,阎缙公开抚张华尸体痛哭。

赵王司马伦死后,阎缙以车轧过其墓,以示愤怒。不久,河间王司马颙(yóng)以阎缙为西戎校尉司马,后因功被封为平乐乡侯。

阎缙为人正直,能够坚持正义,他多次冒死上疏,提出自己的主张。愍(mǐn)怀太子司马通(yù)被

废,阎缙冒死为太子鸣冤。后朝廷立皇太孙,阎缙再次上书,提出选师的重要性。他认为近朱者赤,近墨者黑,应慎选正直之士为大孙之师。鉴于前太子被人构陷而死,阎缙认为应改革自汉高祖以来一直实行的太子五日一朝天子之礼。这样,父子可经常见面,便于沟通,也就不易为奸佞之人进谗构陷。

针对西晋刑法中一人获罪株连九族的规定,阎缙主张予以革除。朝廷对阎缙冒死进谏的忠烈之举大加赞扬,特提拔他为汉中太守。《晋书·阎缙

传》曰:“阎缙伯官既微于侍郎,位不登于执戟,轻生重义,视死如归,伏奏而待待诛,舆棺以趋鼎镬,察言观行,岂非忠直士乎?”其忠直堪称典范。阎缙卒时年59岁。

(资料提供:洛阳市地方志办公室)



分类广告 搬家大全 财运来搬家 专业搬家 80880707 园林景观 咨询代理 企业并购重组法律咨询 招生 洛阳住建委岗位培训 起名改名 出租转让 新区商铺出售出租 家电维修 设备回收 会计服务 兆迪财务公司 家政服务 声明公告