

河洛广记

黄杏灿然伊洛间

——漫话洛阳古代杏文化



□郑贞常

杏树是中国著名的观赏树木,花如胭脂万点,占尽春风;果供生食之外,还可制成杏干、杏脯;杏仁可供食用、榨油和药用。洛阳是杏树的故里和杏文化的发源地,至今已有至少3700年的栽培史。东汉时期,洛阳杏文化从丝绸之路传至海外,影响深远。

三代之居杏成林

杏树栽培可考的历史是从夏朝开始的。《夏小正》(中国现存最早的科学文献之一,也是中国现存最早的一部农事历书)中写道,正月杏树开花,“四月囿有见杏”。囿,又称苑囿、圃圃,是上古时期的帝王园林,里边种植果木蔬菜,散养各种禽畜。司马迁说:“三代之居,皆在河洛之间。”这里的帝王园林代代传承,杏、板栗、桃、李、枣,是当时园林中栽培的五种主要水果,被称为“五果”。

山(今宜阳花果山)东北方向,应是洛阳的周山。周山之西有“洛阳八小景”之一的“龙池金鱼”,此处直到北宋仍有大片杏林。宋徽宗曾来洛游龙池,并写《探春令》词:“帘旌微动,峭寒天气,龙池冰泮。杏花笑吐香犹浅。又还是、春将半。清歌妙舞从头按。等芳时开宴。记去年、对著东风,曾许不违莺花愿。”今周山五龙沟新种一片杏林,美景值得一观!东周时期,周王室在邙山之上修建杏邑,显然以杏林郁郁而命名。公元前514年,周敬王联合晋军出兵攻击王子朝,会战于杏邑,王子朝兵败,遂“奉周之典籍”而奔楚。此城直到东晋十六国时仍存。



杏花图 赵昌(北宋)

汉唐名园多仙杏

东汉至北魏时期,杏树在洛阳种植更加普遍。汉魏《洛阳官殿簿》说:“明光殿前杏一株,显阳殿前杏六株,含章殿前杏四株。”曹魏至西晋的华林园是一处著名的皇家园林,园内有百果林。林间各有堂,有桃花堂、杏花堂等。杏,谐音“兴”,取兴旺、兴盛之意,故当时的贵族庄园和普通民众的院落,均种植杏树。西晋朱超石《与兄书》说:“光武坟边杏甚美,今奉送其核。”孟津光武帝陵园的杏很好吃,朱超石专门将杏核寄给在老家的兄长,让他在家乡种植。在丰年时,杏是时令水果,遇到

灾年,则成了救命之物。北魏卢元明《嵩高山记》说:“嵩高山东北有牛山,其山多杏,至五月烂然黄茂。自中国丧乱,百姓饥馑,皆资此为命。”嵩高山即今嵩山,牛山即今偃师牛心山,这里有一条沟,至今仍称杏树沟。隋唐时的洛阳,皇家园林、私家园林皆多植杏树,在两京驿道的宜阳、永宁(今洛宁)段,杏树成为重要绿化树种,白居易《过永宁》:“村杏野桃繁似雪,行人不醉为谁开。”羊士谔《过三乡望女儿山》:“女儿山头春雪消,路旁仙杏发柔条。”

世人误读杏花村

唐代诗人杜牧有一首《清明》诗:“清明时节雨纷纷,路上行人欲断魂。借问酒家何处有,牧童遥指杏花村。”这首诗历来受人称道。但诗中的“杏花村”在何处众说纷纭,那么,杜牧的《清明》所指杏花村究竟是何处呢?它实际上指的正是白居易笔下的洛阳赵村。杜牧《清明》诗作于大和二年(公元828年)春。当年,杜牧在洛阳高中进士,感到无限荣光。杜牧正月参加考试,二月登第,闰三月又参加在洛阳举行的殿试,以第四等及

第,此时正是杏花怒放之时。张籍《喜王起侍郎放榜》说:“东风节气近清明,车马争来满禁城。”这说明,唐朝殿试放榜的日期是在清明节前夕。按照惯例,进士考试若在长安举行,新科进士要到曲江宴游;进士考试若在洛阳举行,新科进士要到洛阳城东的东溪宴游。东溪是引伊河之水入洛阳城的一条人工渠,此渠贯穿赵村。东溪宴游的重要活动是赏杏花和举行杏园会,而杜牧的《清明》诗正是在此背景下所作。

乐天赏花游赵村

唐代洛阳赵村以杏花繁茂而闻名全国,每当花开时节,这里都有大批的赏花者,文人在这里置酒高会,咏诗作赋。白居易《游赵村杏花》:“赵村红杏每年开,十五年来看几回。七十人难再到,今春来是别花来。”赵村在何处?冯宿《酬白乐天刘梦得》说:“明岁杏园花下集,须知春色自东来。”是说杏园所在的赵村,在洛阳城东。白居易《洛阳春赠刘李二宾客》说:“雪消洛阳堰,春入永通门。”“明日日期何处,杏花游赵村。”明确指出赵村在永通门外。永通门为洛阳城东门之一,在今贺村,从永通

门至伊河,为杏花种植区,河边也有成片的竹林。张万顷《东溪待苏卢曹不至》诗中道:“洛阳城东伊水西,千花万竹使人迷。”这个区域就是大唐诗人赏花的赵村。赵村东南伊水之上有桥,名曰午桥,直到北宋,这里仍是洛阳文人杏园宴饮之处。两宋之际的洛阳词人陈与义《临江仙·夜登小阁忆洛中旧游》写道:“忆昔午桥桥上饮,坐中多是豪英。长沟流月去无声,杏花疏影里,吹笛到天明。二十余年如一梦,此身虽在堪惊。闲登小阁看新晴,古今多少事,渔唱起三更。”北宋末年的战乱,使赵村化为灰烬,千年名胜至此消失。

“红杏出墙”两千年

古人认为无论是动物还是植物,都是天上星宿之精气流布到地上生出的,所以说“天一生水,地二生火,天三生木”。因为草木秉承了天之精气,故具备感应之能力,如《典术》中说杏是木星之精气。木星即岁星,杏林所在之地即为福地。孔子设帐授徒之地为杏坛,杏也就称为文明之花。传说东汉有名医董奉,为人治病从不收取医药费,只求病愈之人帮他栽种杏树。几年之中,他的住地成了一片杏林,有虎为其守林,虎守杏林因此也就成为医界佳话,因而杏又为医药

之花。正因为杏为吉祥之花、文明之花、医药之花,因此杏也成了古代洛阳的美好使者。在东汉之前,西方无杏。伟大的军事家班超把杏树带到西域,种植在沙漠的绿洲,杏树又从这里移栽到中东和欧洲,最后走向世界。如今,洛阳的杏树太少,我们冷落杏花太久了!目前,伊滨公园正在建设,复原大唐赵村杏园等景观很有必要!假如“杏花游赵村”的美景再现,必将为洛阳旅游添一道亮丽的色彩!

古菱齿象化石: 躯体庞大引人注目 保存完整实属罕见

□本报记者 姜春晖 通讯员 孙海岩 文/图



文物名称:古菱齿象化石 文物年代:旧石器时代 出土时间:1994年 出土地点:涧西区南昌路

古菱齿象化石1994年出土于涧西区南昌路,复原后躯体庞大,高2.8米、长5.7米。古菱齿象生活在气候温暖湿润的地方,该化石的发现,说明当时河洛大地气候温暖湿润,是人类生活的理想场所。

保存完整尤罕见

在洛阳博物馆二楼“河洛文明展”厅入口处,一个庞然大物——古菱齿象化石引发市民极大兴趣。我们看到,该古菱齿象化石呈行走状,躯体庞大,高2.8米、长5.7米,两根门齿粗壮。这具古菱齿象化石,是1994年在涧西区南昌路一施工工地发现的。”洛阳博物馆宣教部有关负责人胡寅介绍,该化石深埋于17米深的地下,起初只有几小块。但随着考古发掘工作的不断深入,大象的四肢、肋骨、头部等越来越多地呈现在考古工作者面前。后经有关专家确认:这是一具古菱齿象化石!胡寅说,虽然此前也有类似的大象化石在豫西地区出土,但保存如此完整的化石非常罕见。

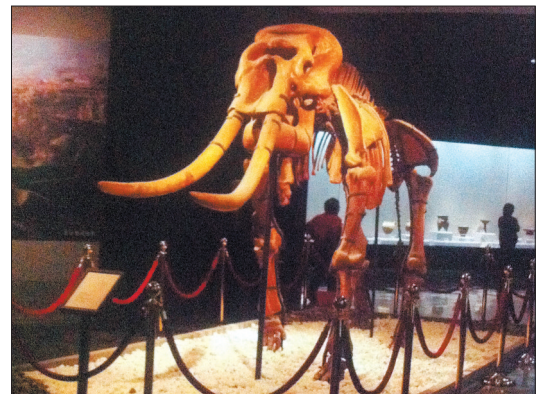
修复工作达三载

“考古发掘结束后,该古菱齿象化石被立即送到北京,请专家进行修复并进行复原。”胡寅说,整个修复工作一直持续3年之久。为了让市民一睹这一庞然大物的真容,1999年,古菱齿象化石正式“进驻”洛阳博物馆。同时,为了保证展示效果,专家们还给这头大象“配备”了一对石膏象牙。胡寅说,由于体积庞大,古菱齿象化石陈列时颇费了一番周折——工作人员首先对大象进行“分拆”,并进行编号。待运抵洛阳博物馆后,工作人员又对其进行“组装”,光这项工作就花费两天时间。

化石发现意义大

据相关人员介绍,自古菱齿象化石“常住”洛阳博物馆后,一直是二楼“河洛文明展”厅的最大亮点,尤其深受孩子们的喜欢。“古菱齿象化石的发现,说明远古河洛大地的气候相当温暖湿润,很适合人类生活、居住。”洛阳博物馆馆长谢虎军说,化石通常是由于自然作用在地层中保存下来的生物的遗体、遗迹以及生物体分解后的有机物残余。该古菱齿象化石的发现,对研究古黄河河道的变迁以及古生物、古气候,尤其是象类的迁徙发展具有重要意义。

古菱齿象是生活在距今1万年至20万年的晚期更新世的大型哺乳动物,其主要活动区域是在华北、华东等地区。由于这类象的臼齿磨蚀到一定程度后,齿骨的中央就会扩大呈菱形,因此而得名。古菱齿象一般躯体庞大,尤其是二根门齿很粗壮。(春晖)



古菱齿象化石

九间房村:葡萄藤下有故事 “真龙天子”降于此

九间房村位于宜阳县董王庄乡,这个村名顾名思义,与九间房子有关。关于村名的来历,村里流传着一个神奇的故事。明朝末年,九间房村所在地土壤肥沃,村民在此安居乐业。有一年,该村有一户人家盖了一间房,并在墙角处栽植了一棵葡萄树。谁知这棵葡萄树生命力很旺盛,一年时间竟把这家主人新盖的房子遮得严严实实。第二年,这家主人又盖了一间房,葡萄藤很快又将第二间房子也爬满了。就这样,主人每年都会新盖一间房,连续盖了七间。但这棵葡萄树七年内将七间房子全部遮盖了。直到第八年,这家主人想:我七年间一共盖了七间房,但葡萄藤全都爬满了,今年,我一

次性盖两间房,看它能不能遮住。令人惊奇的是,这棵葡萄树一下子将两间房爬满了。主人十分惊讶,至此,他已经盖了九间房。就在第九年的秋天,主人的妻子生了一个胖小子,在胖小子出生的第二天,村里来了一个算命先生,主动找上门来算命。算命先生嘱咐主人说:“这孩子出生不到一百天时,任何人不能抱到门外,不然,会出事的。”在孩子出生的第九十九天,这户人家的一个远房亲戚来看孩子,认为这孩子与其他孩子不一样,非要把孩子抱到门外看看。主人无奈只得让他抱出去。亲戚刚把孩子抱出门,忽然,天空乌云密布,电闪雷鸣,顿时下起倾盆大雨。大雨过后,天空又很快恢复了平静。

就在这时,亲戚抱着的孩子不知为什么突然怪叫一声,不幸夭折了。没过几天,这户主人栽植的葡萄也由青变黄,逐渐枯萎。相传,这孩子是真龙天子,只是当时没有遵守算命先生的话,所以不幸夭折。从此,这个村就被叫作九间房村。(赵佳 田义伟)



洛阳 地名故事

分类广告 登声明 发公告 选《洛阳日报》 洛阳市平乐正骨学校招生 招生 庆典礼仪 房屋维修 声明公告