



中共洛阳市委机关报

2013年5月 星期四 农历癸巳年 四月十四



阴天转多云 局部地区有阵雨 20℃~30℃

洛阳日报

LUOYANG DAILY

国内统一刊号:CN41-0004 总第14427期 今日12版

报头题字: 毛泽东

中国十大地市党报

凡人民所需者, 莫不全力而为。

—1948年4月9日 本报创刊

● 中共洛阳市委主管主办 洛阳日报报业集团出版 ● 新闻报料、报纸预订、便民服务:66778866(百姓一线通) ● 洛阳网: http://www.lyd.com.cn ● 手机网址: http://wap.lyd.com.cn

请进来, 洛阳的发展更给力

——第八届中国中部投资贸易博览会综述(下)

本报记者 李东慧

你有什么? 我有什么? 我们联手, 能创造什么?

你缺什么? 我缺什么? 我们牵手, 能弥补什么?

这就是“1+1>2”的理论。

中博会今年在我省举行, 我市一方面积极走出去, 在郑州的主会场设立展厅, 推销牡丹瓷等“洛阳礼物”, 让国内外客商赞叹不已; 另一方面, 我市借助洛阳分会场的天时地利, 把一些“大腕”请到洛阳, 向他们展示城市的靓丽形象。

19日, 作为第八届中国中博会的两场重要活动, “可持续发展市长论坛——2013市长与跨国公司对话会”“中国文化产业合作交流研讨会”在洛举行, 国内外行业精英齐聚洛阳, 共商转型发展大计, 共谱文创新篇。

这是一场思想交融的头脑风暴

“洛阳自古就是儒教、道教等多种传统文化思想的交汇点。在漫长的岁月当中, 洛阳这座城市始终是一个思想包容的城市, 所以也希望今天能成为思想交汇和多元表达的重要时间。”

这段“市长与跨国公司对话会”的开场白, 出自央视节目主持人白岩松之口。

如其所言, 在洛阳分会场, 来自河南、湖南、安徽等中部六省和中原经济区城市群40个城市的市长, 中英贸易协会、美中贸易全国委员会等14家境内外商协会负责人, 以及微软、惠普、百胜、施耐德、霍尼韦尔等52家知名跨国公司高管代表畅所欲言, 掀起了一场思想交融的头脑风暴。

高水平的论坛, 吸引人们的眼球。活动原定19日上午9时开幕, 记者8时20分赶到会场时, 会场内早已挤满了我市有关企业、市直有关部门的“听众”。

“面对即将开始的新一轮城镇化大潮, 您最期待什么, 又有哪些担心?” “如果您是一个城市的市长, 在城镇化领域最希望投资一个什么项目?” “城镇化, 不是真的商机, 如何把握商机?”

这场以“四化融合 转型发展”为主题的论坛, 聚焦当下最热门的话题之一——城镇化, 在白岩松的提问下, 现场企业家给了我们很多建议, 也让城市的决策者更加充满了信心。

19日下午, 6位国际文化创意领域的“大腕”各抒己见, 围绕文创产业发展对策、文化如何转化为城市生产力等话题, 为洛阳这座古都注入了国际文创领

域的新气息。

这是一个拓展合作空间的崭新平台

作为历届中博会的重要标志性活动, “可持续发展市长论坛”已成功举办了5届, 成为中博会的一个品牌活动。

“一年比一年规模大, 一年比一年影响力强, 一年比一年效果好。”负责组织该论坛的商务部投资促进事务局副局长杨依杭如是说。

目前, “可持续发展市长论坛”已由最初的几十人参会, 发展到今年的500余人参会, 成为中部地区城市自我营销及其与跨国企业洽谈合作的重要平台。

这样的平台, 正是我们推介洛阳急需的舞台。 (下转04版)

紧盯龙头企业 强力延链补链

李柳身率队赴上海招商

本报上海讯 (记者 孙自豪) 全市“4+2”重点产业招商行动计划, 正在全面实施。昨日, 市委副书记、市长李柳身率招商小分队赴上海拜会合作伙伴, 宣传推介洛阳投资政策和环境, 开展招商引资活动。李柳身等参观考察了上海汽车工业(集团)总公司, 并与公司高层座谈, 共商汽车整车及零部件生产合作事宜。

上汽集团是中国四大汽车集团之一, 主要业务涵盖整车(包括乘用车和商用车)、零部件、汽车服务贸易和金融股权投资等四个板块。目前, 上汽集团有提升商用车在河南及中原经济区市场份额的需求, 一拖集团也在以汽车整车资源寻求国内外有实力的合作对象。一拖集团正在与上汽集团沟通交流, 拟利用资质盘活资源, 谋求合作共赢。

在座谈会上, 李柳身简要介绍了洛阳的基本情况、投资环境和招商引资优惠政策。李柳身说, 洛阳工业基础雄厚, 汽车及配套产业完善, 已初步形成中重轻型载货车、中轻型客车、专用车三足并重的生产格局, 部分零部件已成为国内骨干汽车企业主要配套产品, 洛阳工业产业也面临转型升级、延链补链的问题, 加强双方合作、推进上汽集团进军中原、投资洛阳, 完全符合双方共同利益与战略发展方向。希望上汽集团坚定在洛发展信心, 加快推进项目合作步伐。洛阳市委、市政府将派出首席服务官工作组开展服务, 并予以全力支持。

上汽集团副总裁肖国普说, 洛阳环境优美, 宜居宜业, 交通便利, 辐射带动能力强, 有着优良的汽车整车产业发展的承载平台。上汽集团非常重视与洛阳的合作, 愿与有关方面一道盘活存量、做大增量, 推动洛阳汽车整车产业加快发展步伐。

市政协副主席李胜平等参加招商活动。

让赖账成为“不可承受之重”

啸尘

5月8日, 洛阳全市法院“倡导诚信、见证执行”集中活动月启动;

5月10日, 《洛阳日报》公布59名失信被执行人名单;

5月17日, 在孟津县, 6名申请执行人领到了261万余元的执行款。

相信随着活动的深入开展, 会有更多的“老赖”被打击、更多的欠款被要回。但集中活动月过后, 会不会“涛声依旧”呢? 事实告诉我们, 这样的担忧并不多余。

怎样才能对“老赖”进行有效打击?

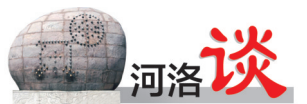
经济学家告诉我们, 人的任何行为都是理性计算成本及收益后的结果。“老赖”也不例外, 当看到赖账在“低成本”甚至“零成本”的情况下依然优哉游哉时, 他的选择自然是继续赖下去。反之, 如果赖账付出的“成本”大于“收益”, 他绝不会“将赖账进行到底”。

可惜的是, 由于执法不严等各种原因, 现实中“老赖”屡屡出现。

可喜的是, 这一状况正在改变, 让“老赖”增加“赖账成本”已经有了最新的法律支持。

5月, 省高院确定了我省对拒不支付劳动报酬罪的定义标准, 拖欠1名劳动者3个月以上劳动报酬且数额在8000元以上, 或拒不支付10名以上劳动者4万元以上劳动报酬即可入刑。

这就是“成本”, 与以往相比更大、更具威慑力的“成本”。而要让这些“成本”成为“老赖”们的“不可承受之重”, 就必须让法规“落地”。只有感到“压力山大”, 只有为“成本”付出代价, “老赖”才会变老实、守规矩。



“两河一渠”将“变身”城市休闲景观带

综合 02版

九都快速路建设项目房屋征收补偿安置方案(草案)公布

福民强市 03版

河南万基律师事务所 www.wanjilawyer.com 洛阳首家“十星级”律所 洛阳市开元大道248号五洲大厦9楼 电话: 64821666 邮箱: wanjilawyer@163.com

根在河洛酒 河洛文化旅游节指定接待用酒 团购招商电话: 13103796999



湿地上的鸟群

龙门国家湿地公园一期工程 将于近期开放

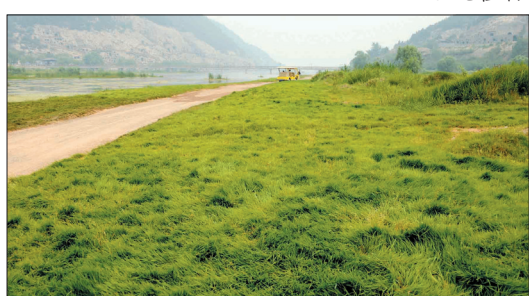
伊阙之南 别有洞天



湿地上茂密的树林



湿地植物



湿地公园里的绿地



湿地公园一角



湿地公园伊阙亭



湿地公园基础设施日渐完备

林木茂密、芳草萋萋、曲径通幽……昨日, 记者在龙门国家湿地公园内看到, 总投资约15亿元的公园一期工程已初具规模, 将于近期向游人开放。

龙门国家湿地公园位于龙门世界文化遗产园区南部, 以阙南湿地公园为依托, 规划范围北至龙门漫水桥, 南至草店伊河大桥, 总面积306.9公顷。该公园以“林泽芳洲”为主题, 分别以伊河及伊阙(龙门山、香山)自然景观风貌为自然生态线索, 以唐代歌咏龙门及南部湿地的诗歌、园林文献历史资料、山水绘画为历史人文线索, 着力打造槐香古道、柳荫西涧、伊沼荷香、纤鳞鹭影、烟雨望阙、东篱白荻、魏湾朝晖、芳洲晚渡、竹溪月色、晓雪冰河等十大景点。

据了解, 为了体现湿地公园的人文景观、驿道景观、农耕景观、禅院景观和湿地景观, 龙门国家湿地公园在建设时, 尽量保持原有的低洼地形, 保护原有植被, 保留原有池塘, 并在此基础上适当拓宽水面, 增加植物品种, 形成了丰富而有特色的植被景观。该公园还采用点植、片植、对植、等手法, 使乔、灌、草、藤合理配置, 重现了古道槐香、柳荫烟合、蒹葭苍苍、白露为霜的伊水风光。

在对外交通上, 龙门国家湿地公园将通过四种方式与外界相连: 一是通过西南旅游服务区、与王城大道和草店伊河大桥连接; 二是通过东南旅游服务区、自驾车营地, 与洛临公路连接; 三是通过临伊堂、魏湾水口园, 与243省道连接; 四是在湿地两侧北部, 通过电瓶车道与西山石窟和东山石窟连接。

本报记者 梅占国 姜春晖 通讯员 张亢元 摄影报道

寻找美丽洛阳 13937967110

