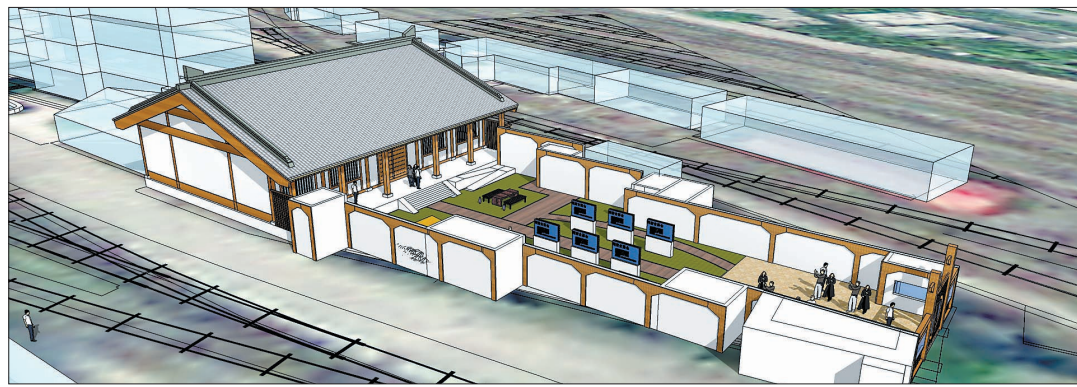


含嘉仓:深埋地下的隋唐传奇



保护工程效果图 见习记者刘冰摄

核心提示

含嘉仓遗址位于老城区北部,是隋唐时期的国家粮仓,发现于20世纪70年代,出土有铭砖、生活器皿、炭化粮食等遗物。其中,此次入选大运河申遗的含嘉仓160号仓窖遗址,位于老城区古仓街,该仓窖以保存有大量炭化的已炭化粮食而出名。目前,160号仓窖保护展厅改建工程正在收尾,预计月底完工。

1 藏在深闺人未知

若问起含嘉仓的具体位置,恐怕大多数人只能含糊地回答:位于老城东北古仓街附近。

日前,我们沿环城北路来到古仓街,看到一道斜坡通往洛阳车辆段的大门。沿坡道上行,眼前出现一扇铁门,大门附近有一块石碑,石碑上刻着“含嘉仓遗址”。走进院子,首先映入眼帘的是一处大型仓窖遗址。该遗址就是入选大运河申遗的含嘉仓160号仓窖遗址。

20世纪60年代末,焦枝铁路动工兴建。在兴建机车修车车间时,含嘉仓遗址被首次发现。“起初,我们还以为是八角形墓葬。”市文物考古研究院院长史家珍说,但快挖到底儿的时候,发现了铭砖,依据上面的文字信息,经考证为古代的粮仓。

后来,随着发掘工作的不断深入,一座大型唐代仓城遗址渐渐展现在人们面前:该遗址共发现仓窖287座,它们东西成排,南北成行,排列有序。遗址南北长700多米,东西宽600多米,四周有城墙和城门,内部有十字形道路,由仓窖区、生活管理区和漕运码头区等组成。

2 曾为“天下第一粮仓”

含嘉仓是唐代“天下第一粮仓”。含嘉仓又叫含嘉仓城,东西宽612米,南北长710米,总面积43万平方米,是隋唐东都城的重要组成部分。唐代建立后,基本沿用了隋代的广通、黎阳、太原等仓,同时又增置了几处粮仓,其中最大的就是含嘉仓。史家珍说,原来位于洛阳城北

的回洛仓,曾是李密、李世民攻打洛阳时争夺的焦点,后因城外粮窖被占据,洛阳终因严重缺粮而被攻破。为了增强粮窖的守卫能力,并保证特殊情况下洛阳城内的粮食供应,唐王朝从隋末战乱中吸取教训,采取了变革措施,将含嘉仓建于都城之内。

同时,唐王朝还规定,东都洛阳以东的租米都先集中在含嘉仓,再由含嘉仓通过陆路运至陕州,含嘉仓因此成为全国最大的粮窖。

据有关史料记载,唐玄宗天宝八年(公元749年),全国主要大型粮窖的储粮总数为12656620石,含嘉仓就有5833400石,占了将近1/2。

3 千年谷粒可发芽

1971年,在报请国家文物局批准后,含嘉仓考古发掘正式开始。此次共发掘了5个仓窖,其中160号仓窖是重点,因为它还保存着一部分粮食。

经发掘,发现含嘉仓遗址内的仓窖形制基本相同,基本为口径12米,最大的口径约18米、深近12米,最小的口径约8米、深约6米,均口大底小,呈圆缸形。而且,仓窖的选址也十分讲究——地势较高,土质干燥,水位低,利于储粮。

令考古人员惊叹的是,当考古人员挖开160号仓窖上面的土层时,发现里面保存的粮食仍然粒粒分明,糠是糠,米是米,一吹,只剩下米粒,只是颜色有所不同,有的为棕色,有的则明显发黄。后利用仪器检测,发现这些粮食颗粒48%被炭化,52%是有机物。

更让考古人员意想不到的,当时考古人员在仓窖的木板缝隙中,发现了一些谷子样的颗粒,取出来后天第三天竟然发芽了。后送到原洛阳农科所培养,第二年竟长到膝盖高,还

结出了果实!

“之所以能保存得如此好,在于其独特的建窖方法。”史家珍推测,当时人们修建含嘉仓窖时,先将挖好的窖窖用火烘干,并把草木灰顺势堆在窖底,上铺木板,木板之上铺席子,席上垫谷糠后再铺席子;窖壁也照此处理,即先用两层席子夹一层糠,里面装粮食,边装边往上升。到离地面半米处铺席子,席子上一层糠,糠上又是层席子,然后封土,一个粮窖才算完工。

4 160号仓窖展厅改建工程月底完工

唐代后期,由于隋唐大运河水量逐渐减小,漕运效率下降,粮窖大多废弃,含嘉仓的利用率也大为降低,宋末战乱被废弃。

市大遗址办有关负责人表示,我市入选大运河申遗项目之一的含嘉仓160号仓窖遗址,因保存有大量的

炭化粮食而出名。因此,在20世纪70年代的考古发掘结束后,市文物部门就对其进行了保护展示。

此次,为更好地对160号仓窖进行保护展示,助力大运河申遗,我市启动了含嘉仓160号仓窖保护展厅改建工程,将原有的保护棚拆除,再

建一座钢结构保护棚。

该负责人说,新的保护棚为独栋式布局,力求全面展示含嘉仓城的基本格局。目前,改建工程已进入收尾阶段,预计月底完工。

本报记者 姜春晖 通讯员 邓新波

各界共努力 助力“双申遗”



争创国家环保模范城市

打造生态宜居美丽洛阳

市委副书记、市长 李柳身

6月5日是第42个世界环境日。我谨代表市委、市政府,向辛勤工作在环保战线的同志们表示亲切的慰问!向为全市环保事业做出积极贡献的各界人士表示崇高的敬意!

今年世界环境日的主题是:“思前,食后,厉行节约(THINK.EAT.SAVE)”,旨在使人们意识到粮食消耗方式对环境产生的影响,厉行节约,转变生产和消耗自然资源的方式,实现可持续发展。我国确定的主题为“同呼吸,共奋斗”,旨在释放和传递“建设美丽中国,人人共享、人人有责”的信息,激发全社会持久的环保精神,为改善空气质量,实现天蓝、地绿、水净的美丽中国而奋斗。

近年来,我市各级、各部门认真落实市委、市政府关于生态建设和环境保护的一系列决策部署,加快环保基础设施建设,强化环境监督管理,主要污染物排放总量持续下降,社会公众环保意识明显增强,全市环境质量持续稳定好转。2012年,我市市区环境空气质量达标率为88.5%,其中优级天数为43天;省政府考核地表水责任断面伊河龙门大桥断面水质综合达标率为100%,伊洛河汇合处水质综合达标率为100%;城市集中饮用水源地取水水质达标率稳定保持在100%。但是,我们也要清醒地认识到,目前我市环保形势依然严峻,环境质量的提高与人民群众的期望仍存在较大的差距,生产方式粗放,大气污染物排放量较大,环保基础设施建设欠账较多,生活污水直排、工业废水偷排等问题依然存在。今年年初,全国大范围出现连续多天雾霾天气,再一次警醒我们,在加快经济建设的同时,必须把生态文明建设摆在更加突出的位置,全面推进国家环保模范城市创建和碧水蓝天工程,形成政府主导、部门合作、全社会共同参与的大环保格局,努力实现不以牺牲生态和环境为代价的科学发展。

今年以来,全市各级、各部门深入贯彻科学发展观和党的十八大精神,围绕建设美丽洛阳的战略目标,强力推进碧水、蓝天、宁静、清洁、节能、生态建设等6大类728项工程,重点实施扬尘治理、饮用水源地环境整治、拆除燃煤锅炉、涉重金属企业治理等四大专项战役,着力解决群众关心的重大环境问题,不断提升城市环境质量。在大气环境治理方面,要全面完成以扬尘整治、机动车尾气整治、拆除市区不符合要求的燃煤设施、工业污染源治理、搬迁淘汰关闭污染企业、清洁能源入市等工程为重点的6个方面38项任务,确保主要污染物SO₂、NO_x排放量分别比2012年下降3.5%和7.47%。在水环境治理方面,要全面完成以污水管网建设、污水处理厂建设、饮用水源保护区环境整治、涉重金属企业整治及废水深度治理、垃圾渗滤液污染治理以及两河一渠(涧河、瀍河和中州渠)环境综合整治为重点的6个方面93项任务,实现城市污水管网全覆盖、生活污水全收集,地表水出境断面水质达标率超过80%,饮用水源取水水质达标率保持在100%,COD、NH₃-N排放量分别比2012年下降3.3%和4.4%。

建设美丽洛阳,是688万洛阳人民的共同愿望,也是全市各级、各部门、各单位的共同责任,需要全社会广泛参与、同心协力。全市各级、各部门要把环境保护作为经济社会发展的一条底线,本着对人民负责、对后代子孙负责的态度,按照属地管理和谁污染谁治理的原则,严格落实“六个不批,三个严控”的要求,严把项目准入关,加强建设项目环境管理,坚决杜绝未批先建、违规生产等环境违法行为。要不折不扣落实产业规划和环评要求,用倒逼压力推动产业转型升级,加快转变经济发展方式。要下狠心、动真格,抓好日常监管,严格责任追究,重拳整治各类环境违法行为。要加大环保基础设施投入力度,加快污水处理厂、集中供热供气等环保工程建设,弥补硬件“欠账”,为经济发展争取更多的环境容量。要在全社会深入开展绿色理念和环境保护的宣传教育,扩大公众的知情权、监督权、参与权,提高全民环保意识,营造更加浓厚的环保氛围。

朋友们,让我们一起行动起来,为建设国家环保模范城市、建设生态宜居美丽家园而共同努力!

政务要闻

■ 昨日,全市公开工作现场会在西工区召开。会议提出,虚心学习好的经验,认真落实上级要求,努力回应群众期盼,务求形成长效机制,积极引进社会监督,努力做好党务政务公开工作。市委常委、市纪委书记郭从斌参加会议。(李三旺 黄雅楠)

■ 昨日下午,副市长、市委政法委书记沈庆怀带领相关部门负责人,到瀍河回族区检查防汛工作。沈庆怀一行先后到二广高速瀍河站积水点、安居路雨水泵站、启明南路雨水泵站等地,了解防汛措施落实以及物资储备情况。沈庆怀指出,汛期来临,各级各部门要进一步强化责任意识,全面落实各项防汛措施,提前做好危房、危窑排查等工作,完善防汛应急预案,确保今夏安全度汛。(李三旺)

■ 昨日,我市开展2013年农产品质量安全检测技能大比武活动,来自全市农产品安全检测系统的14支代表队28名队员参加。市政协副主席王亦丁参加活动。(白云飞 王高潮)

我市开展安全隐患大排查

本报讯(见习记者 白云飞)昨日,在收看收听全省安全生产电视电话会议后,我市召开专题会议,决定从即日起至本月底,在全市开展安全隐患大排查。

会议强调,各有关部门要立即研究制订排查方案,做到不留死角、不留盲区;要落实责任,夯实基础,认真履行监管主体责任;企业要加大安全投入,切实提高安全生产水平。当前,要全力抓好尾矿坝主汛期隐患排查治理、危险化学品行业整顿等重点工作的基础上,加大对劳动密集型、安全监管薄弱单位和环节的排查力度,全面消除物的不安全状态、人的不安全行为和管理的不健全制度,确保全市安全形势持续平稳。

副市长张世敏参加会议。

高考在即,咋就管不住工地“大嗓门”?

3日,本报以《高考临近,请建筑工地夜间“歇歇脚”》为题,呼吁建筑工地按规定错峰施工,给高考考生营造安静、舒适的夜间休息环境。3日晚,本报记者对部分建筑工地进行走访。

部分工地仍在夜间施工

3日,家住涧西区的范女士致电本报新闻热线66778866称,天津路与湖北路交叉口附近的工地,夜间施工,机械噪声特别大,影响居民休息。当日22时20分许,记者在天津路与湖北路交叉口西南侧的工地看到,一辆大型履带式挖掘机正向停靠在旁边的载重货车上倾卸建筑垃圾,发出的声响和挖掘机的轰鸣声混杂在一起,在深夜显得格外刺耳。附近一家商店的店主告诉记者,

1日深夜,有人开始清运这里的建筑垃圾,“他们有时忙活到深夜,有时干到次日凌晨,吵得根本睡不着”。

22时40分许,记者来到江西路中段。满载土方的载重卡车不时地从一建筑工地驶出,卡车发出的声响沉闷、刺耳。走进工地,数台大型挖掘机正在进行土方作业。现场一名工作人员称,这里是第四设计院的高层住宅楼项目。当被问及土方作业会持续到什么时候时,该工作人员支支吾吾地说:“顶多干到零点。”

随后,记者拨通12369环保热线。一名女性工作人员在了解完情况后表示,将通知施工方立即停止土方作业。然而,直到23时30分记者离开时,施工现场依然机械轰鸣。

22时40分许,在新区的另一路,记者接到市民投诉电话,反映恒和国

际会展中心工地噪声不断,而且工地的照明光线太强,无法入睡。随后,记者来到位于开元大道的恒和国际会展中心工地看到,安装在塔吊上的照明灯几公里外都清晰可见,工地北侧水系对岸为长兴苑苑小区。工地门口,一辆载重水泥罐车停靠在慢车道上卸载混凝土,发出噪声。

市民呼吁工地“别出声”

5月30日晚,本报记者分多路对我市建筑施工工地进行暗访,发现郑州大学附属洛阳中心医院综合楼项目、中迈·红东方广场项目工地以及滨河北路打通工程夜间施工,噪声扰民。5月31日,市环保局执法人员暗访时,对郑州大学附属洛阳中心医院综合楼项目、中迈·红东方广场项目工地存在的夜间噪声污染问题,表示将予以处罚。

3日晚,本报记者再次来到这几家“问题工地”。

22时05分许,在郑州大学附属洛阳中心医院综合楼项目工地,围墙

外的混凝土输送泵被罩子裹得严严实实,也没有工程车辆往来进入。然而在围墙之内,灯火通明,钢筋敲击的响声较为刺耳。工地工作人员称,他们目前正在扎绑钢筋框,并采用倒班制实现通宵作业。该项工序预计持续两天,此后将进行水泥灌浆作业。

随后记者来到中迈·红东方广场,工地大门紧闭,一片漆黑,没有进行施工。

22时30分许,另一路记者来到滨河北路下穿定鼎立交桥建设工程现场,工地一片漆黑,没有进行施工。然而,4日凌晨3时许,本报热线接到玻璃厂南路附近居民的电话,反映滨河北路工地上又开始施工,噪声特别大。市民王先生表示,还有两天就要高考了,希望施工方能暂时调整工期,错峰施工,也希望职能部门加强监管,共同为考生营造一个安静的休息环境。

本报记者 李迪博 姜春晖 本报见习记者 白云飞

狠抓落实年 在现场