

河洛广记

谁将茗饮称酪奴

——北魏洛阳茶事趣谈

□郑贞富



核心提示

西晋末年大乱,造成大批汉人南迁,使洛阳的茶道与南方的饮茶风俗合流,形成东晋蔚为壮观的茶文化。

王肃羞惭建佛寺

北魏杨衒之的《洛阳伽蓝记》,不仅是一部重要的佛教典籍,还是一部具有文化价值的历史文献,是记述当时洛阳地区的诸多掌故、风土人情和中外交流事件的珍贵史料。

《洛阳伽蓝记》记载,洛阳城南延贤里有正觉寺,是尚书令(宰相)王肃所立。王肃,出生于门阀士族琅琊王氏。

王肃在南方时,娶著名文人谢庄的女儿为妻,逃亡时妻儿都未跟随。入魏后,又奉诏娶了孝文帝的女儿陈留长公主为妻。

诗中用了江南民歌中常见的谐音双关手法,以“丝”谐“思”。逐胜,指王肃在魏得志。她的意思是:如今您得志了,还记得当初你我两情缠绵之时吗?

陈留长公主却并不感动,她代王肃答诗一首:“针是贯线物,目中恒经丝。得毋缝新去,何能衲故时。”

公主是北人,且是鲜卑人,此诗却有吴歌风格。此诗也用了谐音双关手法:“经丝”,字面上是说针眼中可穿丝线,实际意思是“任思”——任凭你思念去;“衲故”,字面上是说缝衲旧物,实际意思是“衲故”——容纳旧人。

面对强势的公主,谢氏只得忍气吞声。王肃对谢氏甚感惭愧,于是建正觉寺让其居住。



青瓷莲花纹罐(北魏洛阳茶具) 大兵瓶

一饮一斗号“漏卮”

王肃一想起父亲兄弟之死,便着素服,不听音乐,时人常以此称赞他。洛阳的读书人听说王肃一次可喝一斗茶,故为其取外号“漏卮(zhi)”,意思是说他这张嘴好像漏的茶壶,永远装不满。

几年以后,王肃与孝文帝在殿上会餐,已能食很多羊肉、酪浆。孝文帝感到奇怪,就对王肃说:“卿为汉人口味,羊肉比鱼羹怎样?茗若比酪浆如何?”王肃说:“羊是陆地最好的食物,鱼乃水中最好的食物。其味道不同,皆为食物珍品。以味道来说,甚有优劣可较。羊肉好比齐、鲁等大邦,鱼好比邾(zhu)、莒(ju)等小国。唯有茗者不中用,只能为酪浆服务。”

孝文帝大笑,举起酒杯说:“三三横,两两纵,谁能辨之赐金钟。”这是一个谜语,猜一个字。当下御史中丞李彪也以诗答:“沽酒老奴瓮注项(xiang),屠儿割肉与秤同。”项,长颈陶器。意为沽酒老奴能将大口陶器中的酒注入细颈陶器中,屠夫割肉不用秤便使斤两准确。尚书右丞甄琛也答道:“吴人浮水自云工,技儿

(杂技演员)掷绳在虚空。”原来谜底是个“习”字。王肃在北方生活习惯了,因此也能嚼羊肉喝酪浆了。李彪、甄琛都猜对了,而且很敏捷地以诗作答。李彪先答,金钟当然归他了。

孝文帝说的是一语双关的话。一方面,是说给王肃听的。刚才王肃向他反映,在推行汉人生活习俗的过程中,鱼肉比较容易接受,茶水的地位则非常不恰当,需要皇帝重视这个问题,皇帝现在给了个“习”字,就是说这是习惯问题,时间长了自然而然就会解决了。另一方面,孝文帝的话也是说给鲜卑人听的,意思是让鲜卑人学“文化”,谁就可以得到“金钟”。因此,彭城王元勰(xie)在大家都知道答案以后还要跟上一句:“臣始解此字是习字。”

元勰对王肃说:“卿不看齐鲁大邦,而喜爱邾、莒小国。”王肃回答:“乡村小曲之所以好,是因为不常听到。”彭城王又说:“卿明天来看我,我为卿准备邾国、莒国的食物,亦有‘酪奴’。”从此,人们给茶取了个别号叫“酪奴”。

南人时好品茗饮

北魏迁都洛阳后,在洛水之南、铜驼街御道两旁设置了四夷馆及四夷里。在四夷馆及四夷里内主要居住归魏的南朝人士,边夷侍子和朝贡使节、入朝的周边民族首领及许多以朝贡使节名义进入洛阳的商胡贩客。其中,金陵馆及归正里居住的主要是归附于北魏的南朝人士。归正里,民间号为“吴人坊”,里有“三千余家”。

这些南方人喜欢品茶,也带动了洛阳的饮茶之风,有些鲜卑贵族也开始饮茶。《洛阳伽蓝记》说,当时鲜卑贵族刘缙羨慕王肃的作风,专门学习饮茶,于是元勰对刘缙说:“卿不羨慕王侯的八珍食品,却喜好奴仆的‘水厄’。海上有逐臭趋腥的渔夫,乡里有效颦

的东施,就是说的你。”“水厄”原意是水灾,当时不喜欢茶的人把茶戏称为“水厄”。

由于元勰不喜欢茶,自此以后,朝中宴会虽然准备了茗茶,却均耻于此而不再喝,只有从江南来投魏者喜欢它。后来萧衍之子萧正德降魏时,元勰想为他准备茗茶,先问他:“卿能喝‘水厄’多少?”萧正德回答:“下官生于水乡泽国,而立身以来还没有遭受水灾之难。”元勰与在座的客人都放声大笑。

但是,仅凭此而判定当时茶风不盛是错误的,因为,北魏时期佛教兴盛,佛教徒不饮酪浆,而茶以其清淡的本性和祛睡疗病的功效受到青睐。

蜻蜓眼玻璃珠: 战国古墓出土 异域风格鲜明

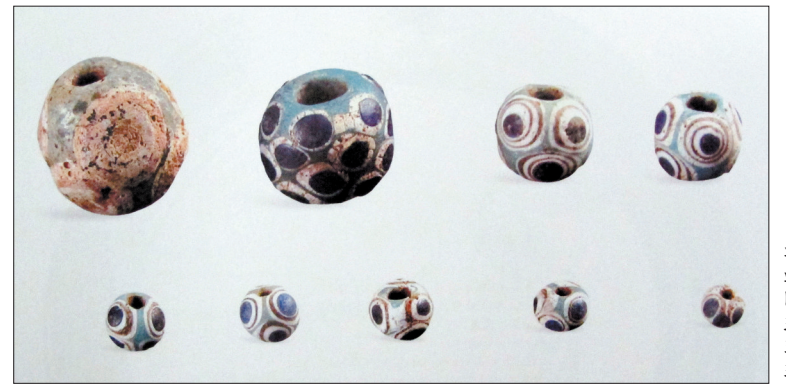
本报记者 姜春晖 通讯员 孙海岩 文/图



文物名称:蜻蜓眼玻璃珠 文物年代:战国 出土时间:1987年 出土地点:洛阳西工区一战国墓

核心提示

1987年出土于我市西工区一战国墓的蜻蜓眼玻璃珠共9颗,表面均饰以蓝白色,绘出数个同心圆,中有穿孔。作为一种由西亚或印度传来的具有典型西方“眼睛文化”的饰品,蜻蜓眼玻璃珠见证了东西方文化的交流。



蜻蜓眼玻璃珠

战国古墓惊现异域风格玻璃珠

1987年,市文物工作者在西工区中州路发现一座战国古墓。随着发掘工作的深入,除了一些常见的随葬品外,考古人员还发现了9颗具有异域风格的蜻蜓眼玻璃珠。

日前,我们在洛阳博物馆见到了这9颗玻璃珠。玻璃珠表面蓝白相间,其上绘有同心圆,中有穿孔;造型别致,制作精细,小巧玲珑,其中最大的一颗直径为2.3厘米,最小的直径仅有0.7厘米。

“蜻蜓眼玻璃珠是一种典型的具有西亚或印度风格的饰品。”洛阳博物馆保管部主任张玉芳说,作为西亚或印度“眼睛文化”的产物,蜻蜓眼玻璃珠盛行于草原文明时期。因为这一时期,人们普遍相信眼睛具有避邪的功能。

可能是由草原丝绸之路传入

战国的古墓葬,为何会出现异域风格

的饰品? 关于这个问题的解释,不外乎有两种可能:一种是由外地制造后传入中国,另一种是由本地仿制。“不管是哪种可能,都说明早在战国以前,中国和西亚、印度已经有了交往。”张玉芳说。

据《穆天子传》记载,有西周穆王从宗周(成周)出发,经灋水(洛河支流),之后北渡黄河,过山西高平、雁门关等,后经内蒙古、青海等地,最后到达西王母之邦并与之宴饮酬酢的神话故事。尤其重要的是,穆王西游时携带了大量的丝绸与金银,沿途换回了兽皮、牲畜、玉器、麦类等。

“虽然穆王西游的故事带有神话色彩,但近年来通过对西周青铜器铭文的研究,发现穆王西游中提到的不少人物都是真实存在的。”张玉芳表示,这在一定程度上表明西周与西域已有交往。

另据考证,作为东西方文化交流的重要渠道之一的草原丝绸之路,最迟应形成于公元前4世纪之前。“因此,这件饰品很可能是由草原丝绸之路传入洛阳的。”张玉芳表示。

相关链接

草原丝绸之路

作为我国古代与西方交流的重要通道,丝绸之路共有4条,其一为沙漠丝绸之路,从洛阳、西安出发,经河西走廊至西域,然后通往欧洲;其二为北方草原地带的草原丝绸之路;其三为东南沿海的海上丝绸之路;其四为西南地区通往印度的丝绸之路。

其中,草原丝绸之路是指古代中原地区向北越过长城至塞外,然后穿越蒙古高原、南俄草原、中亚北部,西去欧洲大陆的陆路商道。据考证,草原丝绸之路最迟应形成于公元前4世纪之前。它的形成,对东西方经济、文化的交流发挥了重要作用。(春晖)

栏花专栏

400元/块 每周一至周六刊登 电话:63330377 13939910018 地址:唐宫西路32号唐宫大厦8楼(西工小商品市场东隔壁)

塑电设备降温快 车间温室大棚 真凉快

67016999 15713977955 联系人:正能量

贵宾礼品坊 礼品第一坊

琉璃 景泰蓝 纯铜坊 红木雕刻 艺术陶瓷 水晶 玉器摆件 漆线雕 开业酬宾 王城大道牡丹家居一楼13683864000

分类广告

房屋维修 会计培训 招生 洛阳东方外国语学校 中小特色教育 洛阳引进优质教育项目

洛阳东方外国语学校 北大清华梦工厂

2012年度洛阳市唯一一家 省级优秀民办学校 即日起招生报名 学杂费3400元 地址:瀍河东出口18937994188

园林景观

景观规划设计施工 13703495403 声明公告 葛景文失业证丢失,证号为201200599,声明作废。

洛阳宝卫耐火材料有限公司

原公章、财务专用章、法人(杨芳)章丢失,声明作废。 陈欢欢失业证丢失,证号为41031119840202602644,声明作废。

洛阳博旭文化传播有限公司

营业执照正、副本丢失,注册号为410300120081920,410300120081920-1/2,410300120081920-2/2,声明作废。

洛阳址旺商贸有限公司

贷款卡丢失,卡号为4103000002001367,声明作废。 新乡东位于老城区西平街13号业威金城7幢1-701房屋所有权证丢失,证号洛房权证字第00109197号,声明作废。

刘华伟位于涧西区丽春西路

路鸿运小区21号楼2单元501室土地证丢失,证号洛市国用(2003)第04053835号,声明作废。

王金傑与卢锐锐之子王晨

浩出生医学证明丢失,编号为M412297056,声明作废。 尹永超塔式起重机司机证丢失,证号豫建起(实习)C-TC-00141,声明作废。