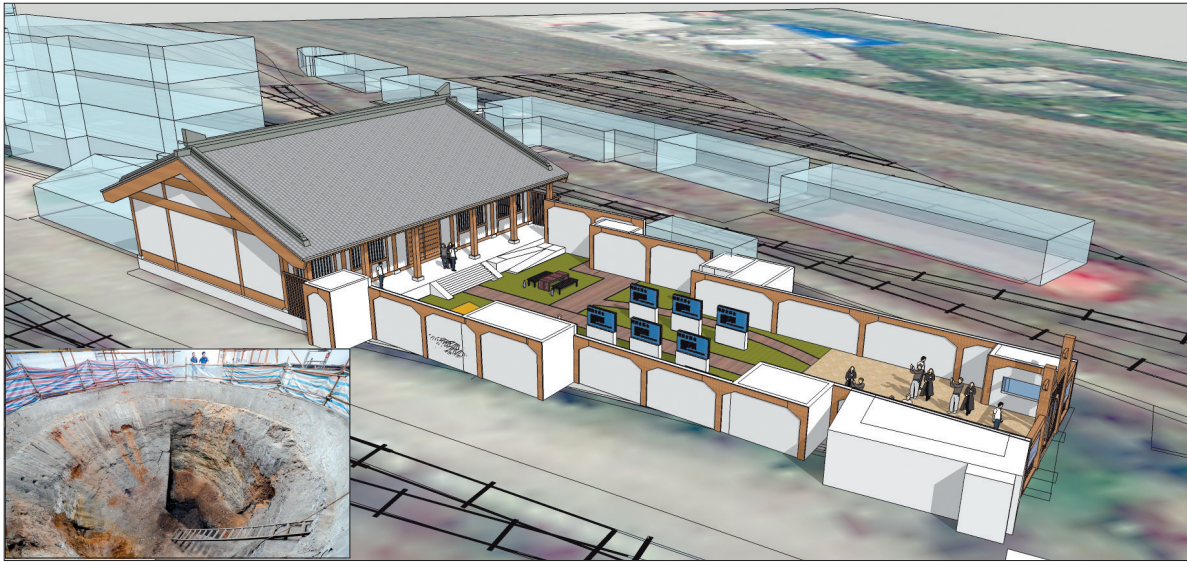


大唐官窑助力“大运河申遗中国行”系列报道

含嘉仓:天下第一粮仓 运河漕运枢纽



含嘉仓内发掘的仓窖

含嘉仓遗址保护效果图



采访团部分成员

“大运河申遗中国行”大型采访活动路线图

河为运而凿,运为粮而通。作为一条生命线,大运河的主要功能是漕运,漕运的主要物资是粮食。隋唐时期,洛阳作为全国的政治、经济、文化中心和航运中枢,集中了全国半数以上的漕粮。此次洛阳日报报业集团“大运河申遗中国行”大型采访活动的第一站,采访有唐朝“天下第一粮仓”之称的含嘉仓。

天下第一粮仓 数百粮窖列其中

作为“大运河申遗中国行”大型采访活动的志愿者,洛阳大唐官窑瓷业有限公司董事长宋胜利分段体验了此次采访活动。

我们沿环城北路来到谷仓街,沿谷仓街往里走,一道斜坡通向原洛阳车辆段的大门。沿坡道上行,眼前出现一扇铁门,铁门附近有一块石碑,刻着“含嘉仓遗址”几个大字。走进院子,首先映入眼帘的是一处大型仓窖遗址。该遗址就是入选大运河申遗的含嘉仓160号仓窖遗址。

“现场参观‘天下第一粮仓’,了解古运河的历史文化,身临其境的感觉很震撼。”俯视空间部分深度超过10米的粮窖,宋胜利说。

对于含嘉仓的情况,宋胜利也有了解。他说,20世纪60年代末,焦枝铁路动工兴建。洛阳车辆段工程的开工,让1000多年前的天下第一粮仓重见天日。

“最初发掘时,考古人员还以为发现的是西周墓地。”市大遗址办相关负责人介绍,直到其中一座“墓”内出土了记载有“含嘉仓”等字样的铭文砖及粮窖的位置和粮食品种、数量等时,考古人员才改变了此发掘地为西周墓地的看法。经过考古人员多次发掘,此处发掘现场最终被确认为隋唐时期的粮仓——含嘉仓。

随着发掘工作的不断深入,含嘉仓遗址共发现仓窖287座,它们东西成排,南北成行,排列有序。遗址南北长700多米,东西宽600多米,四周有城墙和城门,内部有十字形道路,由仓窖区、生活管理区和漕运码头区等组成,是隋唐东都城的重要组成部分。

史料记载,唐玄宗天宝八年(公元749年),全国主要大型粮仓的储粮总数为12656620石,含嘉仓就有5833400石,占近1/2,含嘉仓因此成为“天下第一粮仓”。

粮窖储粮有绝招 千年谷粒可发芽

记者了解到,20世纪70年代,在报请国家文物局批准后,含嘉仓考古发掘工作正式开始。经发掘,考古人员发现含嘉仓遗址内粮窖的形制、结构等基本相同,基本为口径12米,均口大底小,呈圆缸形。

专家介绍,古人在修建含嘉仓时,先将窖壁挖好后用火烘干,把草木灰顺势摊在窖底,上铺木板,木板之上铺席子,席上垫谷糠后再铺席子;窖壁也用两层席子夹一层

糠,里面装粮食,离地面半米处同样用“席子夹糠”法覆盖,然后封土才算完工。

在被发现的粮窖中,除160号仓窖内保存着一部分粮食外,其余全为空气。而这些粮食足以令世人惊叹:被发掘时,窖里的粮食粒粒分明,有的呈棕色,有的发黄。考古工作者利用仪器检测发现,这些粮食颗粒48%被碳化,52%是有机物。

更让人意想不到的是,粮窖的木板缝隙中,有一些谷子样的颗粒,头一天取出来,第二天竟然发芽了!后来有人拿了一些颗粒送到原洛阳农科所培养,第二年它们竟长到膝盖高,还结出了果实。

经过细致发掘,考古专家发现了这些粮窖设计、建造的奥秘。含嘉仓设计的高明之处,首先在于选址在地势高的地方,这样的地方土质干燥,水位低,利于储粮。更重要的是,这些粮窖的结构十分科学,人们在冬季封存粮食时,用“席子夹糠”法使粮窖隔湿保温。如此储粮,粮食不易发热、发芽、腐烂,可以保存5年至9年。

联系全国各地 见证枢纽地位

有专家认为,大运河沿岸的重要建筑当数粮仓,尤其是经过考古发掘的含嘉仓,对于大运河的保护和申遗,更是有着非凡的价值和意义。

市文物管理局相关工作人员介绍,含嘉仓始建于隋,

历经隋、唐、北宋三个朝代,沿用500余年。按照史书记载,含嘉仓粮窖分布密集,东西排列成行,总数有400座左右。

含嘉仓160号仓窖遗址中出土的铭记载的粮食来源地,有南方的苏州、滁州、楚州和北方的邢州、冀州、德州等,由此可以看出,含嘉仓可谓隋唐大运河上联系全国各地的漕运枢纽。

“身居洛阳的隋炀帝下旨召开凿了大运河,从这个意义上讲,洛阳就是隋唐大运河的起源地。没有东都洛阳,或许就没有大运河的开通。”宋胜利说,隋唐时期,漕运是重要的运输方式之一,对于南北经济文化交流也有着重要的价值和意义。历史上的大唐官窑白瓷产品,当年就是从洛阳出发,沿着著名的大运河,被输送到全国各地及海外。

唐代后期,由于隋唐大运河水量逐渐减小,漕运效率降低,粮窖大多被废弃,含嘉仓的利用率也大为降低,宋末战乱被废弃。

市大遗址办相关负责人表示,目前,我市启动了含嘉仓160号仓窖保护展厅改建工程,将结合遗址保护展厅对含嘉仓遗址的出土文物进行陈列展示,对仓城格局进行地面标示展示,并将配套建设一些服务设施,从而更好地进行保护展示,助力大运河申遗。

本报记者 戚帅华/文 鲁博/图

洛阳大唐官窑博物馆

助力“大运河申遗中国行”

宋胜利简历

宋胜利,1976年出生于古都洛阳孟津宋家岭。大唐官窑白瓷技艺传承人、洛阳盛唐牡丹瓷创始人。现任洛阳市旅游协会副会长、洛阳市工艺美术协会副会长、洛阳文化产业研究院副院长、洛阳市大唐官窑研究院院长、洛阳大唐官窑博物馆馆长。宋胜利从小受家族传承陶瓷技艺的熏陶,刻苦钻研陶瓷造型与烧制技艺,为永续传承宋氏家族陶瓷制作技艺、恢复家族制作陶瓷的荣誉,自2005年起,他先后遍访国内名窑,多方拜师研习,经过数年潜心研究与探索积累,终于2009年8月创造性地研发试制出洛阳瓷牡丹,续写了唐代白瓷纯手工技艺断代近1300年的历史,填补了中国陶瓷发展史上利用唐白瓷烧制瓷牡丹的空白,丰富发展了唐代官窑白瓷的艺术表现形式,开了洛阳大唐官窑白瓷创意文化产业的先河。



宋胜利在创作中



大唐官窑博物馆外景

陶瓷,是中华民族最伟大的发明创造之一,也是人类社会从蒙昧走向文明的重要起点与标志。大唐官窑白瓷艺术,就是源远流长的人类陶瓷文明史上一颗璀璨灿烂的明珠。

陶是瓷的祖先,瓷是陶的后裔,同根同源,一脉相承。史料记载,距今八九千年前,中华先民就用勤劳和智慧发明了原始陶器,从此拉开了以陶为主要表现形态的中国陶文化序幕,并孕育诞生了仰韶文化、龙山文化、马家窑文化、河姆渡文化和洛阳二里头文化。随着生产力的进步,原始瓷从原始陶中脱颖而出。随着考古研究,夏商时期洛阳二里头文化遗址出土的白陶酒器和洛阳北窑西周墓出土的原始青瓷,为瓷器的产生奠定了基础。东汉时期,高温青瓷烧制技术应运而生。至北魏,雄才大略的孝文帝迁都洛阳,洛京窑、登封窑相继诞生,高温青瓷日臻成熟,高温白瓷凤凰涅槃。汉魏青瓷与白瓷也成为中国陶瓷发展史上的里程碑。

公元618年,隋唐唐兴,洛阳成为唐帝国东都,中国的政治、经济、文化中心再度转向洛阳,洛阳陶瓷技术与陶瓷手工业也因此得到快速发展,唐白瓷(高温瓷)与唐三彩(高温陶)成为大唐帝国鼎盛时期的一个符号。贞观之治到开元盛世期间,是中国制瓷工艺与制瓷业的重大转型期与发展繁荣期,以京畿洛阳为中心辐射黄河两岸的大规模制瓷业格局形成。

大唐官窑唐白瓷始于初唐,主要特征是胎薄轻巧、质地细腻,呈纯白色,釉面滋润,釉为乳白色或白中泛青色,除底足外均施满釉。唐时,全国烧制白瓷最有名的窑有四个:河北邢窑、定窑、浙江越窑以及当时洛阳巩县的大唐官窑。《元和郡县图志》卷五载:河南府“贡:白瓷器”。上品专贡皇家贵族,其他满足百姓使用。巩县古属河南府,巩窑地处京畿之内,距东都洛阳最近,因此备受皇家重视。据考古资料记载,巩义白河窑出土的白瓷与洛阳汉魏故城出土的北魏白瓷在造型和工艺上完全一致,从而为北魏皇室使用的白瓷提供了官窑产地。大唐官窑白瓷的日益繁荣,将汉魏青瓷和白瓷推向新的高度,并以其洁白的胎质、光润的釉面、丰满的造型、精湛的工艺,受到朝野上下垂青,同时沿着“丝绸之路”远销东亚等地,为中外文化交流做出了重大贡献。随着唐帝国的没落,那曾经辉煌灿烂、风靡中外的官窑白瓷和那神奇的土与火炼就精品的古老绝技,被一同埋进历史的尘埃中。

2009年8月,孟津县宋胜利先生,成功挖掘恢复了断代千年的古

老工艺。近十年来,他怀揣“重新振兴大唐官窑”的梦想,遍访国内名窑,多方拜师研习,历尽千辛万苦,潜心探索磨砺,创造性地研发试制出洛阳大唐官窑白瓷牡丹系列工艺美术品,续写了唐代白瓷纯手工技艺断代近1300年的历史。这一成功,填补了中国陶瓷发展史上利用唐代官窑白瓷烧制瓷牡丹的空白,丰富发展了唐代官窑白瓷的艺术表现形式,也开了洛阳大唐官窑白瓷创意文化产业的先河。

如今,为更好地向世人展示唐代官窑白瓷的艺术魅力,洛阳大唐官窑瓷业有限公司组建成立洛阳大唐官窑博物馆,占地面积约1.1万平方米,是我国目前唯一专门系统陈列展示唐代官窑白瓷历史渊源、传统技艺、文物真品、高仿复制、现代工艺的高端博物馆。

该博物馆的成立,将为大唐官窑白瓷展示、技艺交流、文化传播打造良好的平台,带动大唐官窑白瓷技艺走进新的历史发展时期,推动中华制瓷技艺走向新的辉煌。(蔡运章)



知悉



悦



唐韵仕女



部分获奖奖杯

