

# 考入省外高校的贫困大学生 每年最多可申请6000元助学贷款

## 9月20日前,符合条件学生可到各级学生资助管理中心申请

本报讯(记者 张锐鑫 通讯员 王小兵)日前,高招工作正紧张有序进行。记者昨日从市教育局学生资助管理中心获悉,从即日起至9月20日,我市集中办理生源地助学贷款。考入省外高校的符合条件的贫困大学生(包括新生和已在省外高校就读的学生),每年可在户籍所在地申请最多6000元的助学贷款。

市教育局学生资助管理中心负责人介绍,根据往年我省实行的高校国家

助学贷款政策,学生要在所在学校申请助学贷款,而很多省份实行高校生源地信用助学贷款政策,结果使部分考上省外高校的洛阳籍贫困学生面临无法申请助学贷款的窘境。去年年底,省教育厅联合多部门制定《全省生源地信用助学贷款工作实施意见》,从今年起,无论新生老生(刚考入省外高校的学生和已在省外高校就读的学生),均可在户籍所在地申请助学贷款。

我市助学贷款对象为考入省外全

日制普通本科高校、高等职业学校和高等专科学校(学校名单以教育部公布的为准)的洛阳籍本科专科学、硕士研究生和第二学士学位学生。申请助学贷款须满足以下条件:当年没有获得其他助学贷款,家庭经济困难,所获得的收入不足以支付学生在校期间完成学业所需的基本费用。

该负责人介绍,生源地助学贷款按年度申请、审批和发放,每名学生每年申请的贷款最高限额为6000元,主要用于

解决学生在校期间的学费和住宿费。

即日起至8月31日的工作日内,户籍在涧西区、老城区、瀍河回族区、高新区、吉利区、伊滨区、龙门园区的学生到市教育局学生资助管理中心(西工区凯旋东路62号市招办院内)申请助学贷款,也可在9月1日至20日的工作日内,到市教育局南二209、211房间申请助学贷款。

户籍在其他县(市)区学生须在9月20日的工作日内到各辖区学生资助管理中心申请助学贷款。

### 政务要闻

■ 昨日,国家卫生计生委综合监督局监察专员赵延配一行来洛,调研相关工作开展情况。近年来,我市开展公共场所示范区创建、医疗服务监管、打击无证非法行医等活动,加强卫生监督人才培养和全市卫生监督体系建设;不断完善流动人口管理服务体系,在防治出生缺陷、提高出生人口素质、出生人口性别比综合治理方面取得明显成效。副市长王敬林一同调研。(李岚 高峰 路璐)

■ 昨日,我市召开农业重点项目管理工作会议。市委常委、农工委书记史秉锐强调,各地要围绕农业产业化发展,抓好招商引资和重大项目推动;要围绕扶贫搬迁,抓好产业项目支撑和基础设施配套;要围绕美好乡村建设,抓好农村环境集中整治和集体经济发展,不断提高农村群众幸福指数。(白云飞 牛媛媛)

## 孟津一高成为北大附属实验学校

本报讯 昨日从孟津县教育局传来好消息:8月5日,北大青鸟教育集团与孟津县政府共建北大附属实验学校(孟津一高)签约仪式在北京举行,这意味着北京大学全国第八所附属实验学校花落孟津一高。

孟津一高是河南省示范高中,连续十年高考本科上线人数位居全市第一,全市理科高考第一名连续三年出自该校。此次孟津一高成功跨入北大附属实验学校行列,将有效引进北大先进教育理念和科学管理方法,最大限度地享受北大优质教育资源,成为孟津县教育发展的又一次重大机遇。

北大青鸟教育集团是北京大学附属实验学校对外合作办学的授权机构。(张晋泽)



### 机场路加气站大修 加气业务照常进行

连日来,在洛阳新奥华油燃气有限公司机场路加气站,工作人员正在高温、高噪声的厂房内对天然气压缩机实施大修作业。

进入盛夏,为确保加气站机组平稳运行,消除安全隐患,该加气站日前开始对压缩机进行大修。该站共有3台天然气压缩机,此次将采取每次只停一台机组的方式轮流进行大修,因此,日常加气业务不受影响。记者 潘郁 摄

## 7月全市农村环境集中整治工作情况通报

根据市暗访小组督查及流动现场考核情况,现将7月全市农村环境集中整治情况公示如下。

洛阳市农村环境集中整治工作领导小组办公室  
2013年8月8日

### 7月全市农村环境集中整治工作县(市)排名

县(市)	名次	乡镇政府所在地(20分)	垃圾填埋场(20分)	达标村(20分)	垃圾分类村(20分)	沿线环境(20分)	合计得分
孟津县	1	17	17	18.25	18.5	19	89.75
栾川县	2	18	16	19	16	19	88
嵩县	3	18	17	18	16	18.5	87.5
偃师市	4	17	19	17	16	16.25	85.25
新安县	5	17	18	17.25	16	16	84.25
洛宁县	6	16	16.13	18	17	16.5	83.63
伊川县	7	16	16.13	17	19	15	83.13
宜阳县	8	16	16	17	17	17	83
汝阳县	9	16	16	16.85	17	17	82.85

### 7月全市农村环境集中整治工作城市区排名

城市区	名次	乡镇政府所在地(20分)	垃圾填埋场(20分)	达标村(20分)	垃圾分类村(20分)	沿线环境(20分)	合计得分
高新区	1	18	17	18	17	18.5	88.5
吉利区	2	17.5	17	18	17.5	18	88
涧西区	3	18	17	17.65	18	17	87.65
西工区	4	17	17	17.5	17.65	18	87.15
龙门园区	5	18	17	17	18	17	87
老城区	6	17	17.5	17	18	17	86.5
瀍河回族区	7	18	17	17	18	16	86
洛龙区	8	18	17	16.15	18.5	17	85.65
伊滨区	9	17	17.5	16	17.5	17	85

### 申请贷款分四步走

符合条件的学生申请助学贷款,要分四步进行:

- 1 进入国家开发银行学生在线服务系统(http://sls.cdb.com.cn/)进行实名注册(今后再次申请的学生无需注册),并在“贷款申请”中点击“新增”,填写申请信息。
- 2 在线提交贷款申请成功后,导出并打印国家开发银行生源地助学贷款申请表一式两份,签字确认,并到有关部门(户籍在城市区和县的学生到社区和街道民政部门,户籍在农村的学生到村委会和乡镇民政部门)进行家庭经济情况审查认定并加盖公章。
- 3 学生与共同借款人(家长或其他法定监护人)一起到户籍所在县(市)区学生资助管理中心提交申请表及相关证明材料(详细情况可咨询各级学生资助管理中心),签订借款合同一式四份,领取贷款受理证明。
- 4 到省外高校报到后,学生携带借款合同及贷款受理证明到高校学生资助部门,提请该部门老师将回执信息录入国家开发银行生源地助学贷款管理系统。学生户籍所在县(市)区学生资助管理中心会确认高校回执信息,将借款合同和学生身份证明等资料,报国家开发银行审批。经审批通过的借款合同,国家开发银行将通过学生支付宝个人账户发放贷款,并将学费、住宿费支付至高校账户,剩余部分可以提现。

### 我市其他县(市)区学生资助管理中心一览表

名称	服务大厅地址	咨询电话
偃师市学生资助管理中心	偃师市教育局4楼	67720098
伊川县学生资助管理中心	伊川县杜康大道384号	18736331929
汝阳县学生资助管理中心	汝阳县凤山北路教育局院内	68236579
孟津县学生资助管理中心	孟津县教育局院内	67921297
洛宁县学生资助管理中心	洛宁县教育局院内	66237730
嵩县学生资助管理中心	嵩县行政路18号	66312060
栾川县学生资助管理中心	栾川县君山东路新区小学办公楼1楼	66870222
宜阳县学生资助管理中心	宜阳县教育局4楼	68821629
新安县学生资助管理中心	新安县教育局	15225525895
洛龙区学生资助管理中心	洛龙区泰康路5号龙泰小学院内	65631289
西工区学生资助管理中心	西工区凯旋路5号建行6楼	63317372

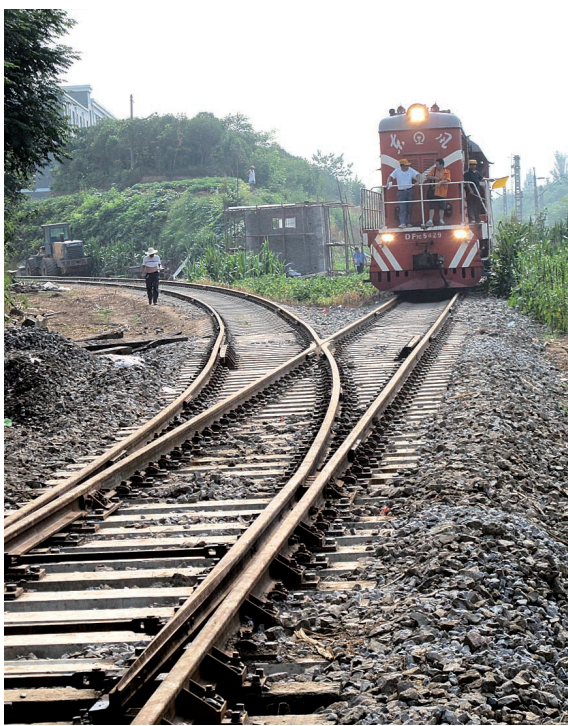
制图 闵敏

## 洛阳进出口企业 将有物流新通道

昨日上午,在洛阳铁路口岸丰湾集装箱办理站的铁路专用线上,一辆机车正在进行线路投用前的试车轧路作业。这意味着丰湾集装箱办理站一期改扩建工程基本完工。

该工程于2011年开工,项目位于陇海铁路洛阳铁路西站北侧,是中国铁路总公司在全国布局的40个集装箱办理站之一,也是河南西部、山西南部、陕西东部区域唯一的集装箱办理站和公海空铁多式联运口岸,连续两年被列入省、市重点工程。

该工程计划分两期建设,一期改扩建工程近日完工后,计划先期开通洛阳—青岛往返“五定班列”,为洛阳及周边进出口企业提供集装箱铁路运输服务,同时提供汽车运输、国际货代、保税仓储、融资、保险等其他服务。项目全部建成后,将成为洛阳通往世界各地的重要枢纽口岸和绿色公共通道,有效降低物流成本。本报记者 戚帅华 李松战 摄



一辆机车在进行线路投用前的试车轧路作业



工人正在进行最后的施工

## “又贴标识又送地图,交警真贴心!”

交警服务瓜农受称赞;本地西瓜销售即将结束,想吃您可要抓紧

立秋之后,进城卖瓜的本地瓜农越来越少,而我市的交警们依然热心为他们提供服务。记者了解到,立秋之后,我市本地西瓜销售已进入尾声,想吃本地西瓜,您可要抓紧了。

### “又贴标识又送地图,交警真贴心!”

昨日上午9时,经历了约5个小时的颠簸,洛宁瓜农老马驾驶着拖拉机进入了市区。可刚走到河洛路与瀍洲路路口,他便被执勤的交警拦了下来。

“本以为是出啥事了,原来是交警给咱瓜农服务呢。真是没想到!”老马高兴地说。

拦下老马的是市交警支队高新交巡大队瀍洲桥岗的交警,此举是为了给老马的拖拉机车尾贴反光标识,确保行车安全。

“知道市区的自产瓜果直销点都在

哪里吗?”交警问老马。看到老马摇头,交警展开一张标注有全市185个自产瓜果直销点具体位置的市区地图,向老马介绍了附近自产瓜果直销点的情况,并把地图交到了老马手中。

“免费给咱的车贴反光标识,又给咱送地图,交警真贴心。”老马开心地说。

### 交警开设服务点方便瓜农

“洛宁和宜阳的瓜农进城卖瓜,多数要经过这个路口”瀍洲桥岗交警高广武说。

今年7月初,市交警支队为服务瓜农,在出入市区的各个交通岗点设置了瓜农服务点。在经历了1个多月的实践之后,市交警支队瓜农服务点为瓜农提供的服务内容也更加丰富。

“除了贴反光标识、送全市地图,我们还在服务点准备了免费茶水、急救药品、防暑降温药品和简单的修车工具,

供瓜农使用。”高广武说。

记者在河洛路与瀍洲路口看到,当天上午9时至10时短短1个小时里,瀍洲桥岗的交警就为五六辆进城卖瓜的拖拉机贴上反光标识,并向瓜农发放了地图。

“经过今年的实践积累,明年全市瓜农服务点开设的时间应该会提前到6月初,我们的服务内容也将更丰富。”高广武说。

今年,市民、爱心企业、交警、城管在服务瓜农方面涌现出许多好人好事。“我自己没遇上啥困难,但听同村的人说卖瓜时得到了不少人的帮助,我们都挺感激的。社会关心我们,我们的瓜也卖得特别快。”洛宁瓜农梁金亮说。

### 本地西瓜销售进入尾声,外地西瓜即将上市

许多瓜农表示,自己家里的西瓜只剩一两车了,预计8月中旬前售完,希

望近期天气好一些,尽快卖完瓜回家。

市园艺工作站高级园艺师樊合信说,今年全市西瓜栽培面积约6万亩,主要分布在宜阳、伊川、洛宁、孟津等地,总产量超过14万吨。今年我市本地西瓜的销售已进入尾声。

本地西瓜即将售完,外地西瓜将进入市场。记者在火车站旁边的水果批发市场看到,与1个多月前本地西瓜尚未上市时,市场内外地西瓜火热的销售场景相比,现在市场内格外冷清,只有一两户商贩在销售陕西西瓜。

本报特派记者 郭铁铭 实习生 毛帅楠 特约记者 姜东