

河洛广记

珍果飘香望秋风

——洛阳葡萄遗事



郑贞强

核心提示

末夏涉秋,葡萄上市。葡萄,汉唐文献中多称“蒲萄”“蒲桃”等,明代以后通称“葡萄”。

卜式蒙恩尝葡萄

卜式,汉武帝时洛阳人,因放羊而成巨富。汉武帝发动对匈奴战争,卜式上疏要输一半家产助边。

曹丕曾盛赞葡萄

在曹魏、西晋和北魏时,都城洛阳种植葡萄已很普遍。曹魏大将钟会《蒲萄赋》说:“余植蒲萄于堂前,嘉而赋之。”

葡萄纹饰传东都

葡萄枝繁叶茂,果实累累,人们因此把它称为吉祥树,寓意家业兴旺、多子多福。

诗人洛滨种葡萄

刘禹锡(公元772年—公元842年),洛阳人,唐代文学家。他是匈奴族后裔,七世祖刘亮随魏孝文帝迁洛阳,始改汉姓。

葡萄。《史记·大宛列传》说,汉朝使者从大宛带回苜蓿、葡萄种子,天子始种苜蓿、葡萄于上林苑等皇家园林中。

这个时期,葡萄的大规模种植,是与当政者的倡导分不开的。魏文帝曹丕喜爱葡萄和葡萄酒。

之物,是重要的出口商品。晚唐诗人曹松诗曰:“蒲桃锦是潇湘底,曾得王孙价倍酬。”

回到洛阳后,在庭院中种了一株葡萄,并写《葡萄歌》一诗:“野田生葡萄,缠绕一丈高。”



葡萄图 慈禧(清) (资料图片)

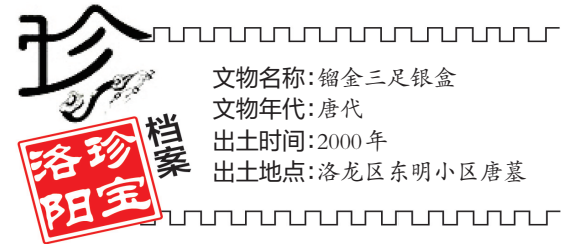
葡萄美酒醉莫愁

葡萄是无需酒曲也能自然发酵成酒的,葡萄皮表面本来就生长有酵母菌,可将葡萄发酵成酒。

洛阳有悠久的葡萄栽培历史和葡萄酒酿造史,有厚重的葡萄文化。目前,洛阳虽然葡萄种植面积很广,但没有成规模的葡萄酒酿造企业。

鎏金三足银盒:造型优雅纹饰精美 代表银器巅峰水平

本报记者 张锐鑫 通讯员 孙涛岩 文图



文物名称:鎏金三足银盒 文物年代:唐代 出土时间:2000年 出土地点:洛龙区东明小区唐墓

核心提示

2000年出土于洛龙区东明小区的鎏金三足银盒,通高2.8厘米,直径5.2厘米,造型优雅,纹饰精美。



鎏金三足银盒

出土时尚有残留胭脂

2000年7月至9月,洛阳市文物工作队在东明小区基建工地发掘了唐人高秀敏夫妇合葬墓。

见证银器制作巅峰水平

这件唐代银器和其他朝代的银器有何不同?谢虎军介绍,该银盒保存完好,比例协调,造型端庄大方。

相关链接

为何金银器制作巅峰出现在唐代

谢虎军介绍,唐朝之所以成为我国古代金银器制作巅峰,主要有以下三方面原因。

石鸡坪:金鸡造福百姓 遇匪变身石鸡

在洛宁县河底镇附近,有一个名叫石鸡坪的地方,关于“石鸡坪”一名的来历,当地流传着一个神奇的传说。

王姓村民觉得这石碌碌是个宝物,心里想着,要是全村人都用它来碾场,村民们就再也不用忍饥挨饿、靠天吃饭了。

北边跑去。穿凶极恶的土匪追了过来,金鸡已精疲力竭,再也飞不动了。

分类广告 招生培训 洛阳东方外国语学校

洛阳东方外国语学校 中小学特色教育 母一中国(北京)东方外国语教育集团斥资2亿元

园林景观 景观规划设计施工 13703495403 庆典礼仪 海岸庆典时尚专业 13007527253

洛阳市水磨科技有限公司 组织机构代码证正、副本丢失,代号为690589421,开户许可证,核准号为J493000407540

张丽英第二代身份证丢失,证号为410304195307151067,声明作废。洛阳市洛龙区伟新快印部 税务登记证书丢失,证号为豫地税洛字410322196604280030号,声明作废。

部芳位于涧西区广文路11号百姓嘉园7幢4-101的房屋所有权证,证号为洛房权证字第00034779号,声明作废。洛阳市洛龙区家富富侨足浴养生会所,证号为洛房权证字第X260182号的房屋所有权证,声明作废。

洛阳晨耕生态开发有限公司 开户许可证丢失,核准号为J4930001104301,声明作废。洛宁县妇女联合会组织机构代码证丢失,代号为51480400-6,声明作废。

徐和平第二代身份证丢失,证号为410304195312201014,声明作废。洛宁县涧口乡东陶峪村党支部公章丢失,声明作废。

栏花广告 高起专 专升本 第二本科 学分达到 可办理学位证 浙江大学 秋季招生 中原工学院成人大学、本科 报名咨询:65171907 60698020 18003880723