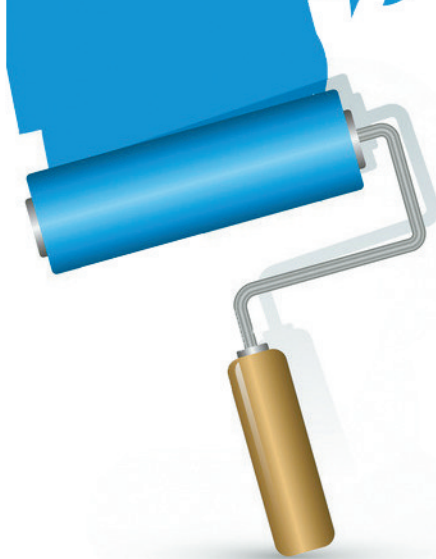


9月1日起,《家居行业经营服务规范》实施

装修费用超合同价8% 部分消费者可拒绝埋单



实际施工费不得超合同价8%

老城区的李先生就遇到过实际装修价格高于合同报价的情况。他说,自己曾参加某装修公司推出的“3.68万元高档精装100平方米”活动,商家承诺90平方米的房子装修只需3.68万元。但在装修过程中,装修人员告诉他,水泥、沙子、包立柱等要加价,最终的装修价格竟涨到5万元。

市工商部门数据显示,近年来,关于装修方面的投诉中,实际装修价格高于合同价格的占30%,装修后出现质量问题的约占20%。

而《规范》规定,家庭装修的实际施工费用不得超过工程合同报价的8%,超过部分由企业承担,顾客主要要求增加的项目除外。此外,《规范》还对装修质量的保修期做出规定,装修基础工程至

少保修2年,防水工程至少保修5年。

“多退少补”仍是通行做法

昨日,记者就《规范》实施情况进行走访。

在新区某装修公司,一名李姓工作人员表示,由于户型影响,基础装修中的水电项目会增加原材料的使用量,很容易出现实际装修价格高于预算的情况。“实际装修费用,我们通常按照‘多退少补’原则收取。合同价只作为大致的预算参考。”该工作人员说。

九都路附近一家装修公司采用“大包”的装修模式,即付款后一般不再额外加钱,如果实际费用高于合同价,若是因设计不合理所致,由装修公司承担。至于装修保质期,该工作人员说:“水电、防水等是5年,其余的是2年。”

“分段验收、分期付款”比较“保险”

市工商局12315消费者申诉举报指挥中心负责人表示,《规范》的实施无疑有利于消费者维权。

那么,消费者在签订装修合同前需注意哪些事项呢?

该负责人称,消费者尽可能选择资质、信誉好的装修公司,不轻信商家推出的优惠活动;签订合同前,应明确额外付费项目,避免出现隐性消费;对于各装修项目、工期,最好“分段验收、分期付款”,即验收一项付一项的款,同时保存好相关消费凭证。

业内人士指出,《规范》实施过程中,各相关部门应加强监管,及时处理商家违规行为,保障消费者合法权益。

本报记者 赵佳 实习生 张逸琳 通讯员 杨帆

新版《旅游法》实施在即——

“搭末班车” 催热当前旅游市场

新版《旅游法》将于10月1日实施,不少市民担心以后出游费用上涨,纷纷在9月搭乘“末班车”。当前旅游市场火爆异常。

市民扎堆出游

昨日在九都路某旅行社,记者见到了张慧。她说,全家打算近期到海南旅游。

记者走访市内多家旅行社了解到,9月跟团出游的市民,较往年明显增多。南昌路某旅行社的负责人表示,根据9月报名情况,目前该旅行社9月26日之前的泰国游线路几乎预订一空,往年同期从未如此火爆。

太原路某旅行社的工作人员说,今年9月跟团出游的人数,与去年同期相比,增长了20%至30%。海南、云南、东南亚、欧美等线路预订量明显增加。

业内人士表示,今年9月的计划发团量比往年明显增多,“以往9月是旅游淡季,今年却成了旅游旺季”。

费用或将上涨

9月原本是出游淡季,为何今年“淡季不淡”?不少选择9月出游的市民表示,考虑到新版《旅游法》10月实施,到时出游价格很可能上涨,为了省钱,所以打算搭乘“末班车”。

这一点,记者从旅行社得到证实。“不少游客都是听说新版《旅游法》实施后要涨价,所以抢在10月前报团。”洛阳国旅副总经理翟红说,新版《旅游法》明确规定低价线路的购物、自费项目等隐性消费被叫停,使得旅行社团费回归理性,出游价格可能出现整体上涨。

业内人士预测,新版《旅游法》实施后,国内外不少线路都会涨价,以前的“低价团费、高价购物”线路,价格增幅可能更大。

低价团恐难存

业内人士表示,新版《旅游法》规定,将终结“低价团费+高价购物”的模式,倒逼各大旅行社提高服务质量,行业或面临洗牌。

“随着新版《旅游法》实施,低价团将难有生存空间。”市旅行社行业协会负责人表示,消费者应理性看待涨价,表面上团费涨了,但免去了购物、自费项目的花销,消费更透明,行业竞争会不断倒逼旅行社提升服务,对于游客来说是一件好事。

河南科技大学旅游管理系副教授全红星表示,新版《旅游法》可能加快旅游行业洗牌,对以往靠强制游客购物的小旅行社影响最大。“没有了价格优势,运营成本增高后小旅行社自然会出局。长远来看,这对整个行业肯定是有利的。”全红星说。

本报记者 戚冲华

金银币价格反弹 后市仍难言乐观

随着国际金价接连反弹,近日金银币市场走出低谷开始回暖。

“今年六七月,金银币市场出现多年少见的萧条。”中州路一家经营贵金属纪念币的商家说,与去年同期相比,他们店的销售额减少了近一半。

采访中,不少商家表示,今年六七月受国际市场贵金属价格暴跌、宏观经济疲软、资金成本趋高等因素影响,市场行情比往年低迷,多个品种的金银纪念币跌破发行价,市场交投清淡,就连往年坚挺的熊猫金银币都出现大跌。

不过,进入8月后国际金价接连反弹,加之“金九银十”消费旺季到来,金银币市场触底反弹,不少品种价格涨幅超过10%。目前市场上热销的熊猫金银币,其5枚金币套售售价已反弹至1.9万元,较6月上涨10.5%;今年春季发行的普陀山5盎司金币,每枚售价也从11万元涨至13万元。

受国际金价上涨影响,刚发行的金银币同样迎来开门红,其价格持续在高位运行。如发行不到一月的黄山系列金银纪念币,其中由4枚1盎司银币、1枚1/4盎司金币组成的套装,市场价从发行之初的每套5000元涨至6000元;该系列1公斤的银币,每枚售价也由1.2万元涨至1.3万元。

虽然金银币价格触底反弹,市场出现转暖迹象,但业内人士认为,其后市仍难言乐观。

“目前金银币市场有三大类消费,即投资、收藏、礼品。”河南省钱币有限公司洛阳分公司工作人员郭冬慧说,目前市场上热钱不多,加之此前金银纪念币泛滥,使得资金从该市场撤离,近期除个别题材品种外,投资市场难有大起色。在

经济形势下不景气的背景下,收藏市场也难有大的作为。至于礼品市场,尽管“金九银十”是传统旺季,但在限制“三公”消费的背景下,礼品市场同样受到很大冲击。

本报记者 戈晓芳

工行理财工作室

投资账户白银 财富升值 新选择

工行洛阳分行协办 电话: 63336738

宜居 宜游 宜业 美好乡村建设风采展示

洛阳市农村环境集中整治工作领导小组办公室 主办

洛阳牡丹甲天下 邙山地脉花最宜

核心提示

在洛阳市老城区版图上,邙山办事处有着无可比拟的历史传统、现代优势。豫西地区建制乡镇(办事处)中绝无仅有的区位优势,最适宜牡丹种植和生长的土壤等天然优势,加上邙山人自古以来都有的勤劳与探索精神,这些都为邙山办事处现在的熠熠生辉打下了牢固的根基。

区位优势在豫西绝无仅有

邙山西起三门峡,绵延至洛阳后,已成为低山丘陵,它是古都洛阳的一道天然屏障,邙山办事处也因地处邙山之巔而得名。邙山办事处位居洛阳市北郊,著名的北邙山横卧在洛阳市北部,宛若一条玉带贴护着洛阳,海拔高于市区近百米,是洛阳北大门。

生在苏杭,葬于北邙,大多数人对于邙山的认识可能就是基于这句话。古代帝王、将相名流、文人骚客……这里的故事从古至今,一直都没有断过。邙山历史悠久,文化底蕴厚重,是历代帝王、达官贵人生前享乐、身后安息的地方。邙山有洛阳八大景的“邙山晚眺”“金谷春晴”,有全国第一的古墓博物馆,有老子思想发源地地上清宫、吕祖庙。正是堪称全国独有的地脉、皇气及淳朴的民风,改革开放以来吸引了大批工商业在邙山投资兴业。

邙山办事处辖城南至陇海铁路,北接孟津县,西望驰名中外的黄河小浪底水库。该办事处辖17个行政村,拥有近2.2万亩耕地、3.4万人口,面积40余平方公里。这里不但曾是古代的“风水宝地”,现在它的区位优势也是豫西地区建制乡镇(办事处)绝无仅有的,辖区内横贯东西的有310国道、连霍高速公路、飞机场快速通道;纵穿南北的有洛阳景观大道——王城大道,连接龙门至小浪底的定鼎路、洛吉快速通道,火车站到机场的直通大道及连接河西重工业区的华山路;三座跨铁路立交桥、四横四纵交叉大道以及多条连接大道的支路形成了邙山办事处独具优势的立体交通网络。

独特的区位优势、独特的交通条件、独特的地理条件、独特的政风民风……这些都造就了邙山办事处独特的发展经济的优势以及和谐的社会环境。

牡丹城中的“中国牡丹之乡”

相传武则天当年贬牡丹到洛阳就是在邙山上清宫一带,也有吕洞宾戏牡丹的传说,虽然这些都只是民间的一些传说,却能证明邙山花农钟情牡丹由来已久,据说牡丹中的精品“姚黄”“魏紫”均出自邙山花农之手。

“花开时节动京城”“洛城无处不飞花”……这些诗句都能让人联想到牡丹给洛阳城带来的生机,但是很多人不知道,随着历代帝王的兴衰,洛阳牡丹也经历了发展和受摧残的过程,洛阳牡丹只剩下30多个品种,数量不足千株。虽然新中国成立后,洛阳牡丹获得新生,但是发展步伐缓慢。1983年洛阳市举办首届牡丹花会时,



宏进农副产品国际物流中心一角



大棚种植基地

洛阳牡丹也仅仅在公园和城市绿化带出现。从这个时候,邙山人就开始充分利用地理地貌优势和技术优势,率先种植牡丹,废弃的中沟苗圃集中完成了180亩牡丹种植任务,土桥李龙章于20世纪80年代末开始在承包的果园里与市有关部门联合种牡丹,经努力发展了130亩。同时,他刻苦钻研牡丹嫁接繁殖技术与管理技术,成功研究出“工厂化”快繁技术,建立了洛阳牡丹质量标准体系,也为洛阳牡丹产业的兴起做出了突出贡献。

“洛阳牡丹甲天下,邙山地脉花最宜”。历史上的牡丹栽培地就在邙山,邙山地势高,阳光照射充足,昼夜温差大,独特的小气候造就了极适宜牡丹生长的自然条件,所植牡丹花朵大、花色艳、花期长。目前种植总面积近万亩,品种近百个,反季节催花牡丹年产15万余盆,已形成了集科研、种植、观赏、销售于一体的牡丹产业,年创效益近千万元。每年牡丹文化节邙山游人如潮,年接待游客近千万人次,再现了“唯有牡丹真国色,花开时节动京城”的盛况,2001年邙山办事处被命名为“中国牡丹之乡”。邙山办事处辖区的牡丹种植面积就占洛阳市牡丹种植面积的1/4,年创收近2000万元。

科学发展惠民生

邙山办事处在四纵四横大道沿线,也形成了三个较大的工业园区,邙山办事处政府以优惠的引资政策及良好的服务环境,已吸引近200家企业进驻邙山,总投资80亿元,年利税4000多万元,形成了机械制造加工园区、钼铁深加工园区以及全市最大的农副

产品物流商贸区;以现代物流、商贸服务、地产经济为主的服务业快速发展;服务业增加值以每年12%递增,先后引进“中电阳光新城”“住总鼎城”“状元府邸”“富阳佳苑”等地产项目,总投资近百亿元;2012年年底,建成投放市场80万平方米商品房;总投资9亿元的格力电器仓储物流中心、鑫瑞通仓储物流中心、都市雅居建材商业广场等3个大型物流项目开工建设,投资2亿美元的洛阳宏进农副产品国际物流中心是老城区引进的第一个外资项目,投资18亿元的中电产业洛阳基地项目是老城区第一个大型的集中产业基地。

项目带动使邙山办事处经济实现了突飞猛进的发展,每年都以30%以上的速度增长。经济发展带来了大量的财力,3年来,邙山办事处共投入1000余万元修建了近100公里的通村组组户道路;投入近300万元新打、修建了近30眼机井,改变了群众的生活环境,方便了群众出行。

按照我市“十二五”城区大规划,未来的洛阳市区将北起黄河小浪底西霞院水库,南到世界文化遗产地龙门石窟山口,这无疑会给邙山办事处带来新一轮的投资热潮,甚至有人这样形容:“几年后的邙山将成为洛阳的‘空中花园’。”

最大的发展动力是邙山人

邙山办事处地处丘陵,自然条件差,气候十年九旱,传统种植业困扰着农村经济发展,严重影响农民收入,为此,近些年,邙山办事处想方设法,组织干部群众下大力气进行了种植结构调整。该办事处组织村组干部到山东寿光学习大棚蔬菜种

植技术,聘请山东技术员到现场指导园区建设与管理……为了进一步加快农业产业结构调整步伐,邙山办事处党委、政府因地制宜,在北部村庄强力推进高效农业园区建设,并多次组织干部群众赴外地学习大棚蔬菜种植技术。近年来,该办事处共投入资金300余万元先后在6个村建起高效蔬菜温棚500多个,年收益达1000多万元,成为洛阳市最大的无公害蔬菜基地。

去年,邙山办事处积极向群众推广新品种,及时指导群众搞好灌溉、锄草及病虫害防治等田间管理,有效克服各种不良天气影响,确保了粮食优质高产。今年,邙山办事处蔬菜种植面积增加到1000多亩,蔬菜大棚在原有的基础上增加了50多个,经济林面积增加到了2000多亩,增加了葡萄、梨、桃等新品种。同时,该办事处共出动劳动力4000多人次,出动车辆200多台次,清运垃圾2000多立方米,新建垃圾池11个,修建排水管道4100多米,有效地改善了村庄环境和群众的生活条件。该办事处粮食补贴涉及农户6869户,面积20602.728亩,补贴金额189万元,于3月中旬全部发放到位;退耕还林补贴涉及面积2000亩,于5月底将补贴资金存入农户账户上;农机购置补贴共办理60多台。

“百强特色乡镇”“发展民营经济先进乡镇”“招商引资先进单位”“非公有制经济先进乡镇”“牡丹生产先进单位”……近年来,邙山办事处的特色和魅力随着洛阳市的发展,不断走出自己的特色,邙山办事处的发展说到底还是洛阳发展的一个缩影,更是邙山人不断进取的结果。(孙亚楠)



高档商品房住宅小区在总鼎城



城中村改造回迁安置小区项目