

找差距 找对策 抓落实

一把手访谈录

“内忧”“外患” 背水一战

——访宜阳县委书记王琰君

“前三季度,宜阳县经济形势非常严峻,规模以上工业增加值增速全省排名第117,公共财政预算收入增速全省排名第122,已经到了必须背水一战、绝地奋起的时候。”谈及前三季度经济运行情况,宜阳县委书记王琰君神情严肃。

“除了经济不景气、产业产能过剩等‘外患’外,还有三方面‘内忧’困扰我们。”王琰君对存在的问题直言不讳。

一是项目推进不够快。今年以来,全县实施总投资309亿元的66个亿元以上项目,竣工项目仅有8个,完成投资59亿元,约占项目总投资的20%。二是招商成效不够好。资金到位率低,今年以来共引进总投资159亿元的48个项目,到位资金24

亿元,资金到位率约有15%;大项目不多,引进项目中10亿元以上项目仅有4个,缺少超50亿元的大项目。三是产业结构不够优。能源、化工、建材、装备制造等传统产业增加值占规模以上工业增加值的71%,高新技术产业增加值占比不足5%。

王琰君说,面对严峻的外部形势和经济运行中存在的问题,宜阳唯有全力冲刺,快马加鞭,以丰补歉。后两个月,要盯紧全年目标不动摇,突出项目建设不松劲,真心优化环境不懈怠,全力推动经济平稳较快发展。

一是招商再升温,措施再具体。确保中材材料园、中电华软室内照明等25个亿元以上项目11月初全面开工,对正威新材料产业园

等30个亿元以上项目实行“一对一”跟踪、“点对点”对接,紧盯奥克斯家用电器、广汽吉奥汽车等31个总投资265亿元的重大在谈项目,力争年底前再引进2个10亿元以上、5个亿元以上项目。

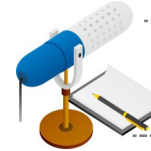
二是项目再提速,推进再给力。对青岛啤酒、洛铜材料产业园等24个省、市重点项目,电子电器专业园等28个亿元以上工业项目,严格落实“五个一”工作机制、节点推进、一线办公、重大项目周例会等制度,确保年底前新开工亿元以上项目15个,竣工亿元以上项目21个,完成投资70亿元以上。

三是产业再明晰,转型再加快。围绕产业集聚区“一区五园”产业布局,重点抓好上海一电、德力西电气

等总投资162亿元的35个产业集聚区主导产业项目建设,力争年底前新竣工11个项目,新开工9个项目,加快打造五大产业集群;加快总投资32亿元的8个现代农业项目和花果山综合开发、迪斯欢乐购物城等总投资56亿元的13个三产服务业项目建设步伐。

四是服务再贴近,环境再优化。对10个销售收入超亿元企业和纳税前20强企业,坚持“一企一策”,分门别类进行帮扶指导;对44家重点企业、55个重点在建项目派驻首席服务官,全程跟踪服务,千方百计保障项目顺利推进,帮助企业开足马力生产。

本报记者 孙小蕊 特约记者 宋会杰 通讯员 杨伟峰



经济建设大家谈
建言献策谋发展

创新方式 破解产业集聚区融资难

——访洛阳理工学院应用经济研究中心主任邵安兆

“洛阳的经济增速全省‘倒数第二’的现实,是压力,也可转化为动力。”洛阳理工学院应用经济研究中心主任邵安兆表示,面对目前的经济形势,洛阳坐不住更等不起,寻找经济发展的“突破口”,一个重要路径是大力发展产业集聚区,让产业集聚区成为开放招商的“福地”、经济发展的“高地”。

邵安兆说,在产业集聚区建设整体步入快车道的时候,也进入爬坡过坎、转型攻坚的关键时期。目前,融资难是产业集聚区发展过程中亟待解决的突出问题。

“一分钱难倒英雄汉,融资难让区内有潜力的中小民营企业发展举步维艰。”邵安兆举例说,洛宁产业集聚区集聚的数个杨木加工企业,有的企业希望扩大生产规模,并在当地建立完整的产业链条,建设油画创作、边角料利用生产线等。这种产业符合当地资源优势,产业附加值高,就业的带动性也很强,很可能发展成为类似浙江“一县一品”的特色产业集群,但由于融资难题而无法实施。

中小企业融资难,到底难在哪里?邵安兆认为,是企业过度依赖银行信贷渠道,而较少尝试和利用其他融资方式,“市场条件下,金融市场、资本市场有多样性。目前企业家的素养,除了会经营企业,还要具有现代金融意识,学会搏击资本市场”。

如何破解企业融资难题?邵安兆认为,开放招商是最有效途径。作为企业家,包括经济职能部门的干部,需要一定的驾驭资本市场能力。他认为,一是用创新方式拓宽融资渠道,对落地项目的配套资金需求,可以采取“担保+银行信贷”模式,支持项目落地。二是对已落地的产业转移企业,可以与银行牵手,开展“供应链融资”模式的探索。三是优先考虑产业集聚区内企业债券融资需求。这一点,需要职能部门多一些“绿灯”、少一些“红灯”,多一些协同配合,少一些“不可以”、“多管齐下,总有一招管用”。破解融资难,靠解放思想,靠学习借鉴。

本报见习记者 高峰

退无可退 清醒奋起

——访伊滨区管委会主任刘冠瑜

“增速7.5%,与年初目标差2.5个百分点,居全市第13位!”指着办公桌上的《洛阳市2013年前三季度分县(市)区GDP完成情况》,伊滨区管委会主任刘冠瑜直言,这一成绩单激人清醒、逼人奋起。

参照全省相关指标排位,伊滨区规模以上工业增加值、固定资产投资、社会消费品零售额、财政收入四项增速排名中,虽然个别指标排名靠前,但各项指标非常不平衡,尤其是GDP与“全市经济发展新的增长极”的定位相比,差距很大。

原因何在?刘冠瑜认为,主要体现在“三重三轻”:一是重龙头招商,轻企业开工,把大部分时间和精力都放在了世界500强、行业龙头等高精尖企业

的招商上,虽然也招来了一些大项目,但签约后还未实质开工;二是重点企业落地,轻跟踪服务,认为落地就能生根,在稳得住、能发展上下的功夫还不够;三是重新城开发建设,轻产业引进。

千条理,万条理,发展才是硬道理。年底前,伊滨区将抓住两个月有限时间,围绕三个重点求突破:

以开放招商为引擎,全力推动经济跨越发展。在大员招商、“二分之一”工作法的基础上,自我加压,抬高标杆,明确招商重点,新成立动力谷及科技城、商贸服务、万安山开发、智慧城市、文化创意等8个招商工作组,分别由区领导牵头,实行全区一盘棋战略,全员收集线索,综合采取大员上阵、驻地招商、小分队攻坚、以商招商

方式,严格奖惩考评,确保开放招商的实效。力争以惠普产业基地为带动,引进一批软件服务企业;以中兴智慧城市项目为带动,引进智慧城市相关企业进驻;以中航科技项目为带动,启动建设洛阳光电产业项目;以上海跨越集团项目为带动,实现园区整体招商再突破。年底前,争取再引进亿元以上项目8个,10亿元以上项目3个。

以项目建设为带动,加速实现经济总量倍增。着力围绕新建项目促开工,在建项目促投入、促竣工、促达产,努力加大硬性投入力度,做大经济总量。确保麦达斯一期、中信重工高端液压自动化项目一期部分竣工投产。力争年底前再开工工业项目7个,完成投资7亿元至8亿元,力争中

信三期、浙商工业园、海尔物流园、卓晶光电、凯业轴承等项目完成投资7亿元。

以作风转变为保障,倾力打造最优发展环境。坚持一个项目、一个领导、一个责任人、一套班子、一个实施方案的“五个一”工作机制,大力发扬“马上办”“立即办”的作风,实行“两不见面”全程代办制,做好项目签约、落地、建设、投入运营整个过程全方位的服务协调工作。严格落实施工环境协调周例会和项目开工六方到场协调会制度,巩固施工环境专项整治“百日行动”成果,严厉打击破坏施工环境的违法犯罪行为,为企业营造良好的发展环境。

本报记者 李迎博 特约记者 杨鸿雁

用企业增量提升洛阳总量

——访偃师久鼎置业有限公司总经理孟鹏

“有大背景影响,也有小气候因素。”面对洛阳1月至9月经济增速排名全省“倒数第二”的严峻现实,偃师久鼎置业有限公司总经理孟鹏这样分析原因。

“小气候在哪?作为一个郑州人,我直言不讳地说,一些洛阳人的‘自恋情结’太重。我爱洛阳,也非常敬重洛阳,所以才来洛阳投资。”孟鹏说,“有句话讲得好,因为爱得深,所以言之切。面对‘倒数第二’,我认为眼下最关键的是清醒,保持清醒,才能发愤图强。”

“我有过在财经媒体从业的经验,我知道,经济大环境不太好,有的企业依然‘阳光灿烂’,利润噌噌地往上涨;经济形势再好,也有企业‘狼狽不堪’。”孟鹏说,“一家企业如同一个城市,排名只有暂时的差别,没有永远的落后,这就要看怎么做。”

谈到“怎么做”,孟鹏显得胸有成竹:“发展民营经济,是洛阳所有发展中极为重要的一环。放眼东南沿海,看看珠三角地区,那一个发达地区不是靠民营经济唱主角?洛阳发展民营经济,一方面靠政府部门提供‘阳光雨露’,更重要的靠企业家搏杀市场的能力。市场千变万化,但市场有规律可循,研究市场、熟悉市场、驾驭市场,这是企业家的看家本领。”

孟鹏认为,企业家是市场经济的精英,一定要在危难之中显身手。排名倒数第二,给洛阳企业家提出了挑战,也提供了更大的发展空间。相信有职能部门提供的越来越好发展环境,企业会得到更多呵护。企业家的任务就是用全部努力把企业做大做强,用企业增量提升洛阳总量。

本报见习记者 高峰

做好后勤保障 助力经济发展

——访市公用事业局局长郝东升

“市公用事业局作为我市经济社会发展的大后勤,承担着全市城市供水、供气、供热、公共交通、路灯照明、污水处理等任务,与群众的生产生活和我市的经济运行密切相关。然而,城市基础设施配套的不完善,行业服务质量和水平还不高,造成群众的诉求还比较多,制约发展。”市公用事业局局长郝东升说,采取积极措施,狠抓工作落实,优化发展环境,是市公用事业局的当务之急。

抓好基础设施建设,完善城市功能。年底前,加快推进伊滨区伊滨水厂备用水源工程、北城区供水管网改造二期工程、新区集中供热二期工程、西外环线次高压燃气管

线工程、新区第一公交停车场二期工程、城市照明工程等工程建设步伐。完成新购400辆公交车的任务。紧盯老城区和瀍河回族区供热工程,确保今冬采暖期新增供热面积130万平方米。

简化行政许可程序。所有审批项目全部纳入市行政服务中心办理,将行政审批事项由原来的6项减为4项,做到不变相审批、转移审批或转交中介组织办理,使每件办理事项达到时间最短、质量最优、效果最好的标准。

加强管理,提升服务质量。积极配合执法部门及时查处野蛮施工、违法建设、破坏各类管线和公用设施案件。定期组织应急演练,增

强处置停水、停气等突发事件的能力,力保居民生活用水、用气、用热平稳不间断。对于因管道维修、长期欠费等原因确需停水、停气的,提前向市政府报告,并做好公示、告知和沟通工作。

“群众更满意,企业更放心,是我们的工作目标。”郝东升说,市公用事业局将制定公用事业各行业服务标准体系,使各行业、各岗位服务工作更加规范科学。建设和完善各类服务网点,并与各银行联合代收代缴相关费用,解决群众缴费难问题。主动上门服务,定期组织干部职工深入社区开展便民活动,听取群众的意见和建议。

“我们服务好一点,群众得到的实惠就会多一点,企业的生产环境就会好一点。”郝东升表示,市公用事业局将围绕开放招商、服务企业、优化环境“三项重点”开展工作,牢固树立为企业、为群众服务的理念,把人民群众和服务对象的满意度作为评价工作优劣的标准,切实解决服务观念不够强、服务基层和群众力度不够大等问题。建立基层、企业请办事项工作台账,责任到人,跟踪问效,限时办结。重点解决办事拖拉、互相推诿、刁难企业和群众对象等问题,坚决杜绝不作为、乱作为现象。

本报记者 李三旺

公告

为进一步优化政务环境,落实好市委、市政府《关于优化政务环境服务企业发展的若干意见》,洛阳市政务环境综合治理办公室开通投诉电话,受理企业在项目审批、项目服务、项目建设、生产经营、行政执法等方面遇到的损害企业发展环境的各类投诉。

投诉电话:63912345,邮箱:lyqyts@163.com。特此公告

洛阳市政务环境综合治理办公室
2013年11月6日

大投入研发高科技 大轴承赢得大市场

特色彰显实力

行走在新强联公司车间,我们最直观的感觉就是“大”:厂房大、设备大、产品大,仓库堆放的成品轴承直径动辄两三米,最大的超过7米。郝文路介绍,有的轴承将在我国大型风电基地发挥作用,有的将输送到港口,装备集装箱起重机等大型工程机械。

“块头大并不意味着生产粗放,工艺要求更严格。所以,我们的设备是最先进的,检验是最严格的。”该公司总工程师郝文路说,公司拥有风电轴承制造厂、回转支承厂和热处理厂等3个大型加工厂,满足大型轴承坯料

精车加工、精磨加工、探伤检测、装配包装等一条龙生产需求。

目前,该公司可年产直径2米至7.5米的大型回转支承轴承7000余套。其中,直径6420毫米球轴承是日前国内同类产品直径最大的产品,打破国外垄断的盾构机刀盘轴承已装备上阵,活跃在各地隧道掘进一线。

创新激发活力

作为回转支承轴承行业的后起之秀,新强联公司的科研成果样样都是“用钱砸出来的”。郝文路说,公司每年将不低于销售收入7%的资金用于科技研发。

三排圆柱滚子回转支承轴承外径达7.3米,国内最大;球柱联合回转支承轴承外径达6.8米,国内最大;可设计生产外径12米回转支承轴承,遥遥领先国内同行……近年,源源不断的科研成果让新强联公司在激烈的市场竞争中掌握主动权和话语权。

目前,投资10亿元的新强联配件二期工程建设如火如荼,其中,环锻项目4台金属带锯床已安装到位,2.5米环锻生产线投入试生产,5米和12米环锻生产线正在调试设备,达产后将实现大型回转支承轴承全开发。

本报见习记者 白云飞 见习记者 高峰 实习生 郭泽宇



项目建设进行时

项目名称:新强联回转支承轴承项目
地址:洛新产业集聚区
投资金额:10亿元

轴承是洛阳工业的一张亮丽名片,不仅有轴研科技、LYC等技术精、门类全的大型国有轴承企业,而且民营轴承企业凭借科技创新,经营状况也蒸蒸日上。其中,有一家“低调”的民营企业,凭借其研制的目前国内最大直径的球轴承和2兆瓦直驱式风力发电机主轴承声名鹊起,跃居国内生产直径3.5米以上大型回转支承轴承行业龙头,跻身风电轴承行业五强。

该企业就是位于新安县洛新产业集聚区的新强联回转支承股份有限公司。

转型谋求发展

近年,清洁可再生的风能受到高度关注,

装机容量快速增加。作为风力发电设备核心部件的大型回转支承轴承,却长期被国外垄断。

2009年,新强联公司寻求转型发展,投入风电轴承研发,果断决策让新强联公司成为我国最早投入风电轴承开发的企业之一。

该公司总工程师郝文路深知市场竞争的残酷,他们集中技术优势,依托装备优势和综合实力,终于在2010年成功研制2兆瓦直驱式风力发电机主轴承,打破了此类技术完全依赖国外的局面。2011年7月,该轴承装备我国一个大型风电基地并网发电,获中国机械工业科学技术奖三等奖。