

## 找差距 找对策 抓落实

一把手访谈录

# 压力倍增 奋起直追

——访栾川县委书记樊国玺

今年1月至9月,栾川规模以上工业增加值完成54.6亿元,同比增长7.1%,增速排全省第144位;地方公共财政预算收入10.85亿元,同比增长0.8%,增速排全省第153位;社会消费品零售总额33.65亿元,同比增长12.5%,增速排全省第145位……

栾川县委书记樊国玺说,从各项经济指标来看,栾川经济运行质量到了退无可退的危急关头,压力倍增。

分析原因,樊国玺说,一是产业层次低、结构单一,抵御市场风险能力较弱。二是项目建设进展不理想,产业发展后劲不足。三是开放招商成效不够明显,带动力强的大项目、好项目少。四是经济发展环境不优,对开放招商和企业经营仍有诸多掣

肘因素。

樊国玺表示,严峻的形势逼迫我们必须紧紧抓住今年最后两个月的时间,心无旁骛、抢抓机遇、大干快上,努力干出实实在在的业绩,尽快扭转被动局面。

大力开展开放招商,着力引进一批重大项目。按照产业链图谱和招商路线图,瞄准国内外500强企业、央企和行业龙头企业,大员上阵、全员招商,形成大招商、招大商的工作格局;对9月30日签约的总投资78.5亿元的10个项目,要做好跟进服务,尽快实现项目落地;进一步加强与厦门钨业的沟通联络,推进年产1万吨APT项目加快实施;依托本草堂、君山制药等医药企业,重点做

好与辅仁药业、汉方药业、蓝韵医药公司、香雪药业和海王生物股份有限公司的跟踪对接,推动合作开发,带动中医药产业做大做强。

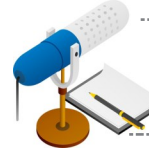
强力推进项目建设,着力形成新的经济增长点。严格落实领导分包、手续领办、观摩督导、媒体公示等行之有效的推进机制,坚持重点项目“一月一观摩一排序一通报”,接受群众监督,使总投资200.5亿元的66项重点项目迅速转化为新的经济增长点。

全力服务企业,着力推动经济平稳运行。县四大班子领导要深入分管领域、分包企业开展调查研究,帮助企业协调解决生产要素配置、生产环境整治等问题,落实好企业负责人约见党委、政府主要负责同

志制度,坚持和完善首席服务官制度,搭建更加便捷高效的服务平台;下大力气整治优化企业发展环境,全县设立100个效能建设和经济环境监测点,聘请经济环境监督员,拓宽企业监督投诉渠道。

加快建设老君山旅游休闲度假区,着力推动旅游业升级提质。按照市委、市政府“四核心一特色一县城”旅游业发展思路,在坚持党政主导、全员上阵基础上,强化与云台山景区的合作对接。优化老君山“十里画廊”游览线路和基础设施,加大向国家旅游局申报国家休闲度假旅游实验区力度,努力将栾川打造成国家级休闲度假胜地。

本报记者 孙小蕊 通讯员 周玉兴



经济建设大家谈  
建言献策谋发展

## 化压力为动力 勇担当促发展

——部分公务员热议加快经济发展 实现绝地奋起

连日来,我市经济增速全省“倒数第二”引发公务员热议。多位公务员表示,在严峻的形势下,每一名公务员都必须清醒认识到问题的严重性,抛弃陈旧观念,创新发展思维,努力做好自身工作,担当起实现洛阳绝地奋起的重任。

担当:公务员队伍应勇挑重担

在涧西区某政法机关工作的苗先生说,听到洛阳经济增速滑落至全省“倒数第二”时,他的确很震惊,“这不是洛阳应该有的名次”。现在,中西部许多城市都在想方设法优化环境,承接东部产业转移。如果洛阳仍旧步履蹒跚,要不了多久,就会被周围城市赶超。

市委某部门科员郭女士也感到了前所未有的压力:“平时经常关注市里的一些经济数据,但是经济增速位列全省‘倒数第二’的现实,如冷水浇背一般让人陡然一惊。面对如此严峻的形势,公务员队伍有着不可推卸的责任,更应当勇挑重担、奋起直追。每一位公务员都必须从心底认识到,往日的辉煌已成为记忆,加快发展刻不容缓,必须快速反应、实干奋起,通过实实在在的工作为洛阳经济发展做出自己的贡献。”

行动:化压力为动力尽己所能

老城区商务局副局长马战宇说,经济增速全省“倒数第二”的现实给每一位工作在招商一线的公务员带来了很大压力。但我们更要化压力为动力,尽己所能地做好开放招商、服务企业、优化环境等工作,主动出击,用热情的态度、高效的工作、完备的配套服务吸引外来商来洛阳投资兴业,对于做出的承诺要雷厉风行快速兑现,让外商在洛阳真正感受到我们的优质服务,唯有如此,才能在开放招商上有大突破,才能为洛阳经济脱困提供强大动力。

严峻的形势对政府部门提出了更高标准的要求。老城区发改委副主任刘正周表示,每一名公务员都要把开放招商、服务项目作为关键任务来抓,除了认真执行关于优化环境、服务企业的各项政策措施外,还要主动出击,有针对性地招大引强。

反思:总结教训对症下药

涧西区某政府机关公务员赵女士认为,我们需要认真思考,到底是什么原因导致在出现经济增速放缓苗头时我们未能及时采取强有力的措施?为什么没有及时遏止下滑势头而导致与其他城市差距越拉越大?这一点值得总结,这样的覆辙不能重蹈。

在洛龙区某政府机关工作的张先生说,暂时落后也不必丧失信心,亡羊补牢为时未晚,只要我们奋起直追,努力从各个方面持续提升,洛阳的明天仍然是美好的。

本报见习记者 苏楠 通讯员 石智卫

# 强力攻坚 迎头赶上

——访瀍河回族区委书记张文选

前三季度,瀍河回族区除社会消费品零售总额38.52亿元、同比增长16.5%排名靠前外,其他主要经济指标增速均在全市排名10位之后。其中,完成地区生产总值14.5亿元,同比增长7.5%,排全市第13位;规模以上工业增加值5.7亿元,同比增长9%,排全市第15位;固定资产投资41.1亿元,同比增长23%,排全市第12位。

“面对如此严峻的经济形势,真是如坐针毡。”瀍河回族区委书记张文选认为,瀍河回族区的差距不仅表现在经济发展水平上,更体现在精神状态、工作能力上。一是开放招商成效不明显。在谈项目多,落地项目少;小项目多,大项目少;房地产项目

多,工业项目少,没有实现根本性突破。二是服务企业意识较差。对“稳增长的关键在企业、调结构的关键在企业”认识不足,服务机制需进一步完善落实。三是干部作风不够扎实。勇于担当精神不足,“推诿拖拉”顽疾没有根除,工作效率、推进力度、落实效果“打折扣”。

张文选表示,年底冲刺阶段,瀍河回族区将以开展“勇于担当”大讨论活动为载体,大力弘扬担当精神,建立健全重点工作区领导分包责任制,对开放招商、项目建设、服务企业等重点工作进行定领导、定目标、定措施、定责任,确保完成全年各项目标任务。

开放招商明方向招大商。明确

现代物流、先进制造业、养老和休闲农业、城乡改造为主攻招商方向,坚持大员上阵,落实“二分之一”工作法,促使总投资85亿元以上的洛阳义乌小商品批发城、百年家居建材城改造提升、北大公学国际学校等8个在谈重大项目尽快落地。

项目建设抓进度强力度。强力实施“项目攻坚”活动,从用人导向、建设环境、资源要素等方面,加大支持和保障力度,确保丝路伊斯兰风情街、国龙物流园等4个10亿元以上项目及早动工建设,加快推进城轨车辆二期、正骨医院康复中心等影响大、带动辐射能力强的重大项目建设。

服务企业优环境解难题。由区

领导带队为全区43家重点企业上门服务,认真落实首席服务官、领导分包联系等制度,想方设法帮助企业解决问题,严厉打击危害企业生产的违法行为,推动和谐型电力机车检修基地、城轨组装及服务基地等一批核心技术产业项目的效益进一步提升。

城乡改造加速度快推进。加快推进恒大绿洲、君河湾·艳阳天、史家湾整村改造“三大社区”建设,抓好九都路北地块、机车厂棚户区改造二期等项目前期工作,尽快实施征迁,力争全年完成征迁面积180万平方米以上。

本报记者 孙小蕊 特约记者 王少峰

# 树品牌谋项目 促旅游大提升

——访市旅游发展委员会主任魏立峰

“面对当前各地旅游业的迅猛发展,作为拥有丰富历史、文化、生态旅游资源的洛阳,我们必须奋起直追,迎头赶上。”市旅游发展委员会主任魏立峰开门见山地说道。

魏立峰说,影响和制约我市旅游业发展的主要问题:一是旅游体制机制不活,条块分割,各自为政,市场意识和新产品开发意识不强,品牌影响力小,综合效益差,旅游兴市的政策措施没能完全落实到位。二是旅游产品结构不合理,文化娱乐项目少,旅游购物不发达,消费比重偏低,没有真正形成产业优势。三是旅游公共服务体系不够完善,不能满足自驾游和自助游的需求,游客满意度较低。

如何推进全市旅游业实现大转型、大提升、大发展?魏立峰表示,市旅游发展委员会将重点抓好以下五项工作。

一是邀请权威专家策划打造洛阳精品旅游品牌,突出“四大核心、一个特色外加一个县城”。“四大核心”是指以老君山为标志的山岳观光旅游区,以白云山为标志的生态休闲度假旅游区,以龙门石窟、天子驾六、隋唐遗址为代表的帝都文化板块和以白马寺为代表的佛教文化板块。“一个特色”是指打造以黛眉山、龙潭峡世界地质公园为代表的天然地质博物馆体系。“一个县城”是指将栾川打造成以“生态栾川、度假胜地”为主题

的县域旅游目的地。

二是推进开放招商和项目建设,为投资商提供旅游规划、策划、咨询等全程服务,帮助项目单位将新的旅游开发理念、管理理念、市场营销理念及建设标准融入项目建设中,确保各类旅游项目早日落地、早见成效。

三是加大旅游营销力度,加强与中央电视台等有较大影响力的媒体和知名网络媒体的合作,开展统一形象、统一标志、统一品牌、统一内容的城市旅游整体营销。面向主要客源市场,开展精准市场营销,为明年迎来更多旅游者奠定基础。

四是完善旅游公共服务体系,加快游客咨询服务体系建设,为游客提

供咨询、预订“一站式”服务。建设改造一批停车场、酒店、餐馆、公厕等,完善旅游服务设施,满足游客基本需求。推进旅游网站集群提升,启动公共服务平台、综合监管平台、电子商务平台,为游客提供更加便捷高效的旅游信息服务。

五是加大《旅游法》宣传贯彻力度,依法治旅、依法兴旅,对虚假广告、指定购物场所、诱骗和强迫旅游者消费等严重扰乱市场秩序的行为,采取行业自律、媒体曝光、执法监督等方式,多管齐下进行综合管理,为全市旅游产业持续快速健康发展保驾护航。

本报记者 李三旺

项目名称:洛阳北航科技园  
地址:高新区  
投资金额:15亿元

建设科技企业孵化器是培育和扶持高新技术企业快速成长的有效途径。成为洛阳高新技术企业的“集聚地”、创新型和高成长型中小科技企业发展的“加速器”,外埠科技企业进入洛阳的“桥头堡”,这是总投资15亿元、正在加快建设的洛阳北航科技园的终极目标。

一体建设力促项目早投用

近段时间,在位于九都西路北侧、孙辛路西侧的洛阳北航科技园项目工地上,12栋楼正在加紧建设。

洛阳北航科技园是省重点建设项目。昨日上午,我们在建设工地上看到,高新企业“加速器”项目的地下停车场、研发中心项目

的地基正在建设中。项目建设现场负责人介绍,正在建设的一期项目计划明年年底前交付使用,园区全部建筑预计今年年底前全面开工建设。

根据规划,洛阳北航科技园建设项目总占地面积188亩,建筑面积25万平方米,整体项目预计2015年年底建成投用。“时间短,任务重,要求高,我们全力建设精品工程。”该负责人告诉我们,为加快项目建设进度,他们采取主体建设与内外部装修同步进行、一体建设的方式。也就是说在大楼主体完工的同时,其他配套工程也将同步完工,这将节省出配套设施施工时间,从而保证项目早日完工,早日投用。

# 建设高新技术企业“集聚地”

值得期待的“北航模式”

北航国家大学科技园是以北京航空航天大学为依托,为实现高校科技成果转化、孵化高新技术产业、促进地方经济发展而成立的专业化服务园区。去年,北航国家大学科技园在全国大学科技园综合评比中荣获第一名。

根据规划,洛阳北航科技园每平方米建筑面积将创造8000万元以上产值。如何实现这一目标?园区负责人阿瑛介绍,园校协同创新,是北航国家大学科技园多年发展的核心,洛阳北航科技园投用后,将充分发挥北京航空航天大学及中关村大学科技园联盟服

务高科技产业的资源和管理经验,利用我市雄厚的传统产业优势、科研力量和快速提升的区位优势,全力打造以高新技术产业、现代服务业为主的企业孵化基地和“加速器”,加快优势科技成果转化。此外,北京航空航天大学将在园区内建立由“两院”院士及国家“千人计划”获得者领衔的各类研发机构、创新创业服务平台等,强化政、产、学、研互动融合发展。

全方位服务的“智慧园区”

“智慧园区”是洛阳北航科技园的定位。这些“智慧”内容,简单来讲就是“三网融合、大数据中心、五大平台”。园区将综合利

用物联网、云计算、移动互联等新一代信息技术,突出感知、融合、协同、智能,以“网络无处不在、信息无处不在、应用无处不在、服务无处不在、安全无处不在”的建设理念,构建园区智慧化管理服务系统。

“五大服务平台”是指招商服务平台、信息服务平台、民生服务平台、园区管理平台、信息安全平台。“通过构建五大服务平台,洛阳北航科技园可以为进驻企业提供‘拎包入住’的全方位服务,助力中小企业加速成长。”阿瑛说,园区还将从“科技条件、科技中介、科技金融”等方面为企业提供特色服务,增强企业竞争力。

本报记者 李江涛 特约记者 王思臣



项目建设进行时