

针对日本领导人渲染“中国威胁论” 外交部:日本把中国当对手没有出路

据新华社北京11月11日电 外交部发言人秦刚11日在北京表示,中方对日本领导人公然渲染“中国威胁论”表示不满,如果日本把中国当作对手,那是选错了对象,打错了算盘,没有出路。

在当天的例会上,有记者问,据报道,日本首相安倍晋三日前在参议院大会上称,中国不断增强军备,朝鲜抓紧研发核武器和弹道导弹,使日本的安全环境出现进一步严峻态势,日本应积极推进制定国家安全保障政策。中方对此有何评论?

秦刚说,中方对日本领导人公然渲染“中国威胁论”表示不满。中国坚持走和平发展道路,奉行防御性国防政策。中国保持和发展适度、适当的防卫力量,是为了在国际地区安全环境复杂多变的背景下,更好地维护国家主权、安全和领土完整。

他说,日本在军事安全领域的动向值得密切关注。“日方一再、再而三地挑衅中国,到底打算干什么?”中方希望日方认真反省历史,正视现实,思考未来,走和平发展道路,做有利于增进与邻国政治互信、有利于地区和平稳定的事,而不是动辄拿中国说事,达到不可告人的目的。

计生40余年 少生4亿多人

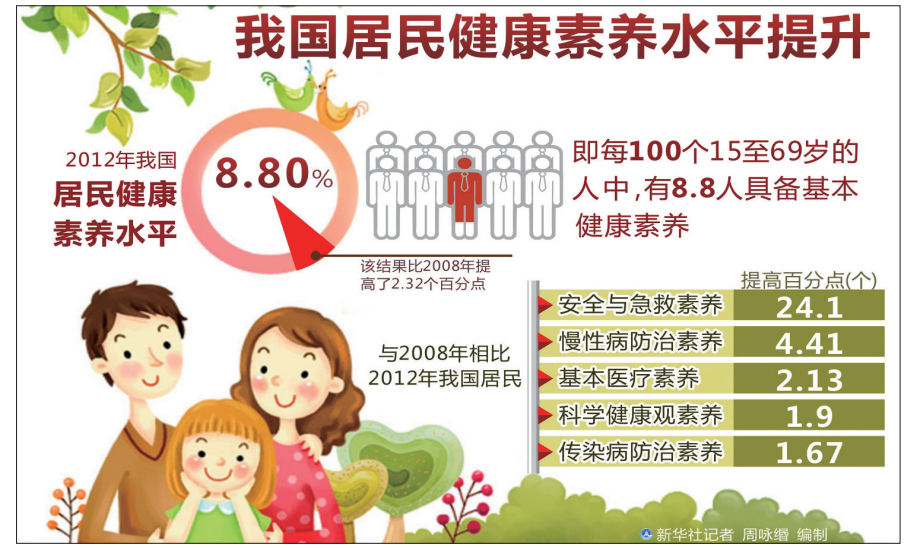
据新华社北京11月11日电 国家卫生计生委新闻发言人、宣传司司长毛群安11日表示,40多年来,我国由于计划生育累计少生了4亿多人,大大减轻了人口过快增长对资源环境带来的压力。

计划生育使我国人口过快增长势头得到有效控制。毛群安介绍,我国人口出生率由1970年的33.4%降至2012年的12.1%,人口自然增长率由1970年的25.8%降至2012年的4.95%,是世界平均水平的一半;妇女总和生育率由1970年的5.8降至2012年的1.5至1.6,达到了发达国家的平均水平;1970年我国出生人口2739万,净增2321万,2012年出生人口1635万,净增669万。

“我国人口再生产类型实现了由高出生、低死亡、高增长的传统型,向低出生、低死亡、低增长的现代型的历史性转变。”毛群安说。

计划生育有效缓解了人口对资源环境的压力。毛群安说,我国是发展中国家,既要面对13亿多人口的生存发展问题,也要面对有限的资源、环境的人口承载力。如果当初不实行计划生育政策,现在我国人口恐怕在17亿至18亿,人均耕地、粮食、森林、淡水资源、能源等将比目前降低20%以上,不仅资源环境难以承载发展的需要,而且经济社会发展也不可能达到现在这个水平。

“我国计划生育的成功实践,使世界70亿人口日推迟了5年。”毛群安说,我国为其他发展中国家解决人口与发展问题做出了表率,树立了负责任人口大国的良好形象。



海南广西等地 遭强台风“海燕”袭击



三亚市一棵大树被风吹倒 (新华社发)

据新华社北京11月11日电 海南、广西等地受今年第30号强台风“海燕”袭击,部分地区群众生活受到严重影响,农林牧渔业损失惨重。

海南省三防办统计,截至11日17时,台风已造成海南204.48万人受灾,经济损失达49.339亿元,目前已接到6人因灾死亡的报告。广西壮族自治区民政厅救灾处统计,截至11日16时50分左右,共有5市16县(市、区)受灾,受灾人口26.71万,因灾死亡1人。

中央气象台预报显示,“海燕”将以每小时20公里至25公里的速度向东偏北方向移动,于11日夜间到12日凌晨在广西东部减弱为热带低压。预计未来24小时,江南大部、华南大部有中到大雨。

通过科技手段每年挽回粮食100亿至200亿斤

据新华社南昌11月11日电 “通过科学技术手段的运用,发展避灾、减灾农作物种植模式,每年可挽回因灾损毁粮食100亿至200亿斤。”10日,中国农科院农业资源与农业区划研究所研究员李茂松说。

为应对重大自然灾害进一步加重的趋势,科技部于2012年启动“重大突发性自然灾害预警与防控技术研究与应用”项目,通过筛选耐抗灾农作物品种,开展防灾减灾技术培训,研究面向农民的实用防灾、减灾、避灾技术与农作物种植模式等科技手段,最大限度地减小干旱、洪涝、低温三大自然灾害对粮食生产的影响。



“双11”带来快递业务量高峰

“双11”盛宴: “人工造节”刺激了谁?



天猫员工击鼓庆祝 (本组图片均据新华社)

核心提示

1分钟支付宝交易额过亿元,13个小时完成去年全天支付总金额191亿元,21个小时突破300亿元,全天支付宝交易额达350.19亿元……2013年的“双11”,电商平台无疑从“造节”变成“过节”。

网购盛宴的背后,也暴露出排他竞争、明降暗涨、透支消费等诸多问题。表面上看似价格竞争,实则是新旧商业模式的交锋和融合。面对商业变革,唯有服务和价格兼优者,才是终极赢家。

购物变“疯抢” 成交额突破300亿元

尽管阿里巴巴提前5个月就组建了“双11”技术保障团队,然而11日零点的情景是,仍然有不少网友抱怨“支付不成功”。

10日22时,天猫流量已达去年“双11”的峰值。11日零点刚过6分钟,天猫的销售额就突破10亿元;不到6小时,销售额就突破了百亿元大关,比去年提前了近8个小时;13时刚过就几乎突破去年“双11”全天的销售额。

忙碌的不仅是电商平台。一些小商家从6月就开始准备货物,通常都要备货两倍以上。一直饱受诟病的快递企业也

提前求变,打响“海陆空全能战”。为了应对平常2倍以上的日处理量,快递公司通过改扩建转运中心、新增几百台运输车、购入运输飞机、临时招聘在校实习生等措施,做足准备预防“爆仓”。

阿里巴巴集团执行主席马云表示,如果成交额超过300亿元,担心快递物流行业“跟不上”。截至11日21时,“双11”成交额已超过300亿元。

冲量“你争我夺” 促销暗藏陷阱

电商在“双11”期间最大的杀手锏,就是“绝对低价”。天猫造节,各大电商平台也不甘寂寞,平台之间的“排他化”竞争,暴露出对这一轰动数字的“你争我夺”。

业内人士表示理解但不赞同。中国社会科学院信息化研究中心秘书长姜奇平说,虽然排他性经营是企业的权利,但是这种做法未必明智。在开放的互联网行业,依赖压制商家的经营方式也是难以持续的。

压力之下,不少商家的促销都暗藏消费陷阱:

- 一是故意标错价格,吸引点击量后商家再取消订单;
- 二是对促销商品先提价再打折,实际上促销力度小甚至更贵。例如网民“天天有钱人说,他一个月前购买的棉服价格为每件88.47元,还包邮,而在“双11”的“促销”价格高达每件169元。
- 三是想要的不促销,促销的是“陈年旧货”。一位业内人士说,前些日子去浙江桐乡一带出差,看到很多地方挂着大横幅收购库存,用于“双11”清仓。不计成本的短期刺激,极易造成资源浪费。中国电子商务协会政策法律委员会专家委员赵占颂说,消费者冲动消费,购买自己根本不需要的东西;快递业必须根据“双11”需求加大力度配置软硬件设施,却只能用那么几天;商家加大力度进货,如无法售完又会导致积压。

不靠“坐地收钱” 做大内需“蛋糕”

网购之所以诱人,是由于它省去了传统卖场的进场费、运费、促销费和“提点”,而这部分成本占商品成本的近三成。

通过电子银行等新型支付方式将消费延伸至更偏远的地区,“人造节日”的背后,让人们看到中国内需市场的巨大潜力。

专家测算,如果按照年均40%增速计算,预计“十二五”末我国网络消费交易额将突破3万亿元。

“目前电商仍处于发展初级阶段,思维上更倾向传统渠道,追求低价走量。”姜奇平直言不讳地说,但互联网最大长处不在比价,而是实现差异化。

同时,专家认为,传统企业只有尽快降低促销费、进场费等各种费用,减库存成本,提升体验效果,改变固有管理模式,方能抵御来势汹汹的各方挑战。

中国消费者协会律师团团长邱宝昌认为,“双11”带来的盛宴,消费者关心的并不仅是购买方式,更是购买成本、产品的质量和服务的品质。能为消费者提供更多便捷服务的商家,才是未来的大赢家。(据新华社北京11月11日电)

中国移动通信集团河南有限公司2013年度GSM、TD-SCDMA网基站建设项目竣工环境保护验收信息公示

根据《建设项目竣工环境保护验收管理办法》和环办(2003)26号关于《建设项目竣工环境保护验收实行公示的通知》的相关规定,建设单位或者其委托的环境保护竣工验收调查机构在编制竣工环境保护验收调查报告的过程中,应当在报送环境保护行政主管部门审批时,向公众公告建设项目相关信息,现将建设项目相关信息向公众公告如下:

一、建设项目概要

建设项目地点:河南省洛阳市及其周边地区。

工程内容:中国移动通信集团河南有限公司2013年度GSM、TD-SCDMA网基站建设项目包括新建和改扩建基站共920个,其中GSM网451个,TD-SCDMA网469个。本批竣工环保验收基站已通过环境影响评价,并取得环评批复,批复文号为豫环审【2009】227、豫环审【2011】192、豫环审【2013】215。基站立塔类型包括独管塔、落地铁塔、楼顶增高架、美化天线、抱杆等。

根据国家环境保护总局《环境影响评

价公众参与暂行办法》(环【2006】发28号)、《河南省环境保护厅电磁辐射建设项目管理条例》,本次竣工验收采取抽测的方法,重点选择周围存在环境敏感点或有代表性的277个(占基站总数的30.10%)典型基站开展验收调查和监测工作。根据调查意见结果分析基站对周围环境产生的影响是否满足国家相关标准要求。

二、建设项目对环境造成的影响概述

中国移动通信集团河南有限公司2013年度GSM、TD-SCDMA网基站建设项目竣工环境保护验收调查项目中基站一般采用落地铁塔、独管塔的方式架设基站发射天线,部分基站采用楼顶抱杆、增高架或美化天线的方式架设发射天线,其中部分基站需要建设地面铁塔和小型机房。需要永久占用小部分地区,但其建设规模极小,对周围环境影响有限;另一部分基站建设于城市建筑物的楼顶,利用现有房间作为机房,其建设过程中对周围环境影响极小。

基站运行期间的主要功能是通过天线接收和向周围环境发射无线电信号,实现

移动通信的目的,从而对电磁辐射环境产生影响;同时,机房内的空调设备室外运行时会产生一定的噪声;由于基站为无人值守,基站运行期间不存在废水、废气污染。

三、预防或减轻不良环境影响而采取的对策和措施

对基站进行合理选址、优化网络设置、设置有效的水平和垂直防护距离,设备采取优选低噪声的空调等,设备安装时尽量远离居民住宅和保护目标。

四、竣工环境保护验收调查报告提出的验收结论的要点

中国移动通信集团河南有限公司2013年度GSM、TD-SCDMA网基站建设项目竣工环境保护验收调查项目在建设和试运行过程中采取了有效的污染防治措施,典型基站电磁辐射功率密度均低于国家标准《电磁辐射防护规定》(GB8702-88)的要求,满足本项目验收评价标准,即公众照射导出限值低于8μW/cm²,建议本项目通过竣工环境保护验收。

五、公众查阅竣工环境保护验收调查报告信息以及公众认为必要时向建设单位或者其委托的环境保护竣工验收调查机构索取补充信息的方式及期限

方式:中国移动通信集团河南有限公司网站http://www.ha.10086.cn/ 中国电子工程设计院 http://www.ceedi.com.cn/ 期限:自公示之日起10个工作日内。

六、公众提出意见的主要方式

公众可以在有关信息公开后,以信函、电子邮件或者按照有关公告要求的其他方式,向建设单位或者其委托的环境保护竣工验收调查机构、负责审批竣工环境保护验收调查报告的环境保护行政主管部门,提交书面意见。

(1)建设项目的建设单位的名称和联系方式: 单位名称及地址: 中国移动通信集团河南有限公司洛阳

分公司 河南省洛阳市老城区九都东路230号

联系人及联系方式: 潘继超: 15139961031 panjichao@ha.chinamobile.com。

(2)承担环境保护竣工验收调查机构的名称和联系方式: 单位名称及地址: 中国电子工程设计院 北京市万寿路27号

联系人及联系方式: 李晨: 0371-55016603 lichenyxkj@163.com。

(3)验收调查报告审批单位的名称和联系方式: 单位名称及地址: 河南省环境保护厅 郑州市东明路中段

联系人及联系方式: 魏长春 吴建 0371-66309125