

# 李志抗的便签本



中国海外并购总额远超日本成亚洲第一

外媒称,随着对海外目标的“胃口”从自然资源扩展到食品和银行等行业,中国今年将在企业海外收购领域结束日本两年来的统治地位而成为亚洲头号国家。

据路透社11月22日报道,今年迄今为止,中国公司进行的海外并购活动共耗资562亿美元,虽然总额不敌去年的621亿美元,但远远多于日本公司今年的407亿美元。数据显示,就价值而言,能源和电力仍在中国海外交易中占主导地位,尽管在并购总额中的比重已从5年前的52.3%下降至44.1%。与之相反,金融的比重增加了2/3,上升至14.4%。

**财政部:对分布式光伏发电自发自用电量免征政府性基金**

财政部11月26日消息称,对分布式光伏发电自发自用电量免征可再生能源电价附加、国家重大水利工程建设基金、大中型水库移民后期扶持基金、农网还贷资金等4项针对电量征收的政府性基金。

财政部近日发布的《关于对分布式光伏发电自发自用电量免征政府性基金有关问题的通知》指出,此举是为了促进光伏产业健康发展,相关规定自通知发布之日起施行。

**欧盟对中国太阳能玻璃征收临时反倾销税**

欧盟委员会11月27日宣布,决定从11月28日起对中国太阳能玻璃征收临时反倾销税,税率为17.1%至42.1%。

欧委会今年2月28日启动对中国太阳能玻璃的反倾销调查。欧委会的声明称,调查发现,中国太阳能玻璃生产商以“低于成本的价格”在欧盟销售产品,对当地太阳能玻璃生产商造成了“实质性损害”。

太阳能玻璃是一种主要用于太阳能板的特种玻璃和关键部件,也是生产其他太阳能产品的重要部件。

**2015年电商交易额将超18万亿元**

为进一步促进各地电子商务应用,推动我国电子商务均衡发展,商务部日前发布《关于促进电子商务应用的实施意见》(简称《意见》)。

《意见》提出以下工作目标:到2015年,使电子商务成为重要的社会商品和服务流通方式,电子商务交易额超过18万亿元,应用电子商务完成进出口贸易额力争在我国当年进出口贸易总额的10%以上,网络零售额相当于社会消费品零售总额的10%以上,我国规模以上企业应用电子商务比例超过80%。(本栏稿件均据新华社电)

“洛阳惠普软件基地发展有限公司,经营范围‘建设投资’字样需再核准、报局长”“洛阳旅游发展集团有限公司注册,明天上午办妥”……

在市工商局注册登记科副科长李志抗的办公桌上,一沓由废旧纸片订成的便签本格外显眼,上面密密麻麻地记录着临时接办的各种事项。除了科室的正常业务外,李志抗还兼任我市百余家国有企业、上市后备企业注册登记业务的首席服务官。

**业务过硬,手机成企业咨询的“热线电话”**

每天,李志抗接到咨询问题、请办事项的的电话和信息少则十几个,多则几十个,情况各异、头绪复杂。为了提醒自己及时准确办理,李志抗一接到线

索,就随手记下来,并分轻重缓急逐一办理。不出一个星期,他的办公桌上就会攒出一沓厚厚的便签。

11月28日上午,记者到市工商局注册登记科采访,李志抗正在为河渠重工法律事务室的杨建卫讲解变更登记事宜。

“‘瓦斯’与‘沼气站’之间应该用顿号,‘发电机组’后面应该是逗号吧,否则意思就变了……”李志抗与杨建卫肩并肩、头挨头趴在桌子上,逐字逐句地修改一份变更登记申请书,每个标点符号都不放过,认真得很,专业得很。

李志抗的“专业”来之不易。今年43岁的李志抗毕业于一所体育院校,曾是射击能手。到工商系统工作后,李志抗深感业务知识欠缺,每天挤时间潜心研究业务,还考取了“公职律师”证书,成为工商系统的“法律专家”。

不光是同事,辖区的企业、商户一有问题都爱向他请教。他的手机里存了1000多个联系人电话号码,大多是企业联系人或业务服务对象的,而他的手机也成了企业咨询问题的“热线电话”。

**服务优质,让企业少走许多弯路**

“对我们来说,许多事项司空见惯,但具体到每一家企业、工商户,则是天大的事、棘手的事!”李志抗说,“饭可以先不吃、觉可以先不睡,但一定要先把客户的问题解决好……”

正是基于这样的考虑,李志抗养成了另外一个习惯——下班回家时,带上没有审查完的变更材料和没有办结的“便签”,抱上单位为他配发的笔记本电脑,回家继续办公。

## 延伸阅读 市工商局派驻“联络官”为企业排忧解难

今年,市工商局在全市工商系统推行兴企联络官制度,在全市遴选千余家企业,指定工商系统中层以上党员干部作为兴企联络官,为其提供法律指导,积极帮助企业解决在生产经营中遇到的问题。同时,工商系统提供党员联络官派驻服务,为全市所有企业集中的工业园区派驻工商人员常年驻站办公。

有一次,一家公司改制重组,因情况特殊,需要在24小时内完成股东变更、股权质押变更等四项变更登记。李志抗加班加点研究材料、查阅档案,连夜拿出最佳实施方案,第二天一上班就为企业拿到了所需证照。

“李科长办事我们放心,一是办得快,二是办得精,三是从来不落空。”中信重工一名负责变更登记事务的负责人说,“在他的帮助和指导下,我们少走了不少弯路。有时实在过意不去,提出请他吃顿便饭,每次都被他婉言谢绝……”

本报记者 孙自豪 通讯员 赵梅香



(上接01版)

安置社区的房子虽便宜,但成本价对于穷得叮当响的老百姓来说,也是天文数字。所以大多数时候,能够买得起房的,都是山里的富裕户,穷的照样还蜗居在大山里。

陈中奎说,镇上按贫困程度,把贫困对象分为A、B、C三类。A类最穷,是年龄在30岁以上的鳏寡孤独、残障等无生活自理能力的人群,在镇敬老院扩建小单间,“吃财政”;B类是年龄在45周岁以上家庭赤贫,无筹资能力,但生活能够自理,且有一定劳动能力的单身,专门建设一栋35平方米左右的一室一厅住房,集中安置,免费居住;有一定筹资能力的散户、独居户等

划为C类,建设包括65平方米、90平方米、120平方米左右三种户型的住房,以成本价出售。

“择贫而搬、赤贫先迁,是我们的原则。”钱金国说,贫困户评定有一套严格的程序,真正做到了“村委有档案、镇里有台账、市里有名册”,避免因有失公平而产生矛盾。

被划为C类的陈中奎购得一套120多平方米的大房子。今年8月刚交房,他就第一个搬下山,刚好赶上孩子入学。

**扶贫划片区,白河新变化**

走进陈中奎的新家,镂空的木质装

饰古朴大方,南北通透的户型方便使用,大彩电、抽油烟机样样不缺。最方便的是学校离家只有300米,而且村里还谈好了鞋帽工厂项目,陈中奎可实现在家门口打工愿望。

钱金国说,社区规划面积235亩,建设住房1250套,能容纳5000多人,200人以下的自然村全能搬下来。现在各类住房已经建起了400多套,新建的学校能容纳小学和初中1600多名学生。

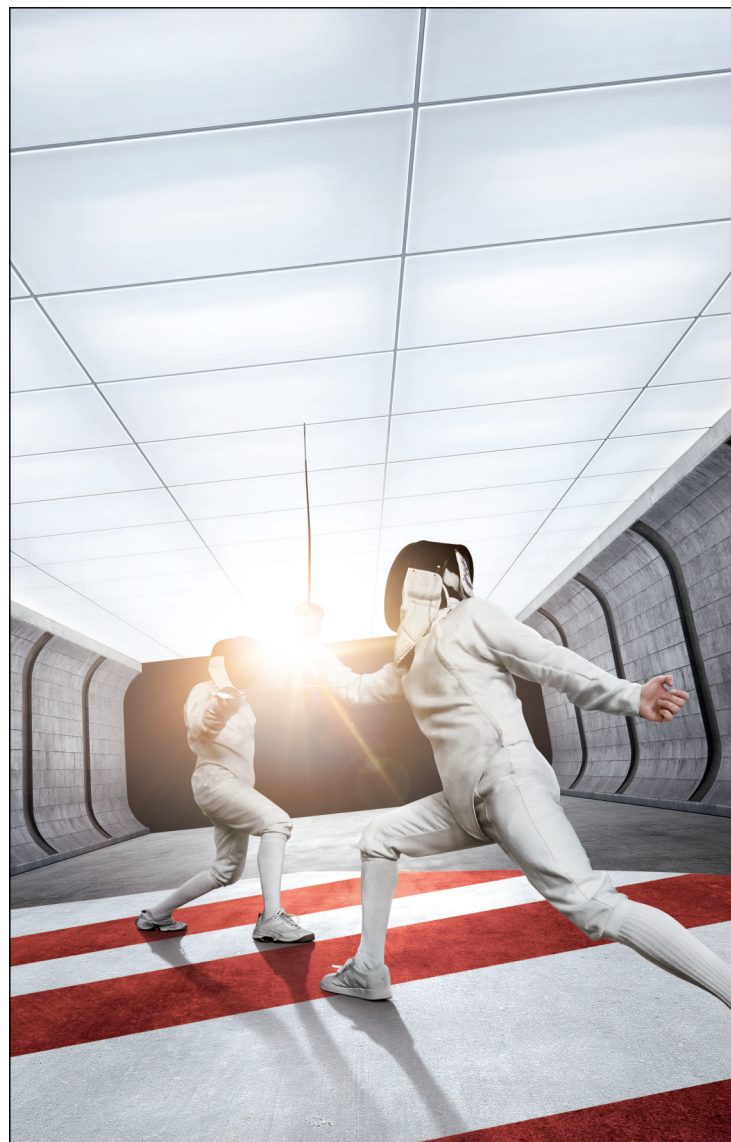
扶贫搬迁社区主要靠政府投资,白河镇如此大规模搬迁、建设基础设施,钱从哪里来?

“贫困面积大、贫困人口多、贫困程度深是嵩县的现状,扶贫资金‘撒胡椒

面’看似公平,但很难办成事。”嵩县扶贫办副主任刘小闯说,今年,嵩县把16个乡镇集中起来开会,给脱贫开了“新药方”——整乡推进、梯次开发、整合资金、重点突破。

刘小闯说:“全县共有16个乡镇104个贫困村,每年选定三四个重点乡镇,集中整合全县扶贫、医疗、交通、教育等资金和项目,解决重点乡镇200人以下村庄易地搬迁和200人以上村庄的基础设施就地提升问题,四五年就可轮一遍,谁也不吃亏。”

“这不,俺白河扶贫任务重,头一年就轮上了。”钱金国和陈中奎笑声爽朗,“这模式好,不搞平均主义,能解决实际问题。”



## 新BMW 3系和新BMW 3系Li. 运动王者。

让与生俱来的运动天赋焕发迸发。2014款新BMW 3系全新上市,搭载涡轮增压发动机,配备8速运动型变速箱,更有全景平视显示系统及驾驶体验控制。激情澎湃动力,亦或坐拥优雅从容,不同的运动风格,任运动王者尽情挥洒。2014款新BMW 3系,锋锐难挡,一触即发。更多信息,请致电400-800-6666,或登录www.bmw.com.cn,或致询您当地的BMW授权经销商。

2014款新BMW 3系. 激扬上市。 洛阳豫德宝 0379-6561 8888 洛阳洛德宝城市展厅 0379-6235 9999

BMW 互联驾驶  
BMW ConnectedDrive  
世界与你随行。

BMW之悦。



中国奥委会合作伙伴