

广成关:仙人问道 关址难觅

本报记者 白云飞 实习生 邴泽宇



核心提示

古代洛阳城雄关林立,形势险固,函谷关、伊阙关、广成关等八关合称“八关都邑”,又被称为“洛阳八关”。其中,因上古仙人广成子而得名的广成关,位于汉光武帝所置广成苑的南边,世称“两山夹一川”,自古是宛(南阳)襄(襄阳)、荆楚地区进入京洛的重要通道。随着历史变迁,广成关遗址已不复存在,具体位置也难以确定;广成苑则位于现汝州市临汝镇一带。

1 上古仙人广成子

广成关,因上古时期的仙人广成子而得名。提及广成子,不少人会联想到1990年版电视剧《封神榜》中手持“翻天印”的神仙广成子形象。

相传,黄帝时期,广成子修道于汝水流域的崆(kōng)桐(tóng)山,是道家创始人之一,位居道教“十二金仙”之首。汝水,就是今天的“北汝河”,发源于嵩县车村镇境内,是我市唯一的淮河流域河流。

当时,汝水流域雨量充沛,河道宽阔,崆桐山宛若海上仙岛。广成子独居山中一天然石室,潜心修道,年复一年,活了1200岁

也不见衰老。所以,人们把广成子看成仙人,祭拜敬仰。其中,流传最广的当数黄帝“西至于崆桐”向广成子问道之事。

黄帝治下,诏令通行天下,江山社稷太平稳固。听闻广成子知识渊博,通晓治国和养生之道,遂前往崆桐山拜见,以求治国之法。不曾想,广成子直言道:“自从你治理天下,天上的云气不等到聚集就下起雨来,地上的草木不等到枯黄就飘落凋零,太阳和月亮的光亮渐渐晦暗。朝野不之谈(chán)谄(chǎn)之人,我和你这样的人没有什么好说的。”

吃了闭门羹后,黄帝只好退去。随即,他弃置朝政,谢绝交往,在静室独居冥想。三个月后,黄帝再次前往崆桐山。广成子见他诚心求教,就与他推心置腹:“至道之精,窈窕冥冥,至道之极,昏昏默默,无视无听。抱神以静,形将自正,必静必清。毋劳汝形,毋淫汝精,无思虑营营,乃可长生……”这段话的大意是:修道所达到的最高境界,就是心中空空,看不见什么,也听不见什么。如果凝神静修,你会由内而外感到非常清爽。不使你的身体劳顿,不使你的精神分散,你就可以长生……

3 皇家猎场广成苑

广成子道行颇深,享有盛名。仙逝后,人们为纪念他,将崆桐山附近沼泽地,命名为“广成泽”。广成泽地域广阔,水草丛生,鸟兽成群,是狩猎的好地方。

汉光武帝刘秀定都洛阳后,辟广成泽为广成苑,作为皇家校猎场所,即军事演习基地。东汉的安帝、顺帝、桓帝、灵帝等曾到广成苑游猎。

然而,汉安帝在位时,广成苑险被废除。据记载,当时邓太后临朝听政,崇尚节俭,认为“文德可兴,武功宜废”,国家依靠文治即可,打猎尚武,劳民伤财。于是,公元108年,汉安帝下诏,将广成苑借给贫民垦种。

见此情形,大文学家马融曾作《广成颂》,赞广成苑堪称天然猎场,以讽谏将广成苑开垦种地

的荒谬做法。他认为文武之道不应废弛,希望重兴田猎之仪,使臣僚百姓复睹天子的威严。这种想法明显与邓太后背道而驰。邓太后一怒之下,让马融十年不能升迁。

安帝之后,东汉历朝皇帝仍到广成苑游猎。到了唐代,唐太宗、唐高宗、武则天、唐玄宗等也曾驾临此地。

同时,广成苑还是温泉胜地。班固在《东都赋》中写道:“皇城之内,官室光明,阙庭神丽;都城之外,因原野以作苑,顺流泉而为沼。”“苑”即指广成苑,“沼”为汝州温泉。由此可见,帝王除游猎外,还有更大的兴趣所在,那就是到温泉沐浴。

如今,汝州西部仍然保留了“温泉镇”。

4 古关遗址今难觅

根据史料记载,广成关位于广成苑南边,距崆桐山不远,虽为东汉末年所设八关之一,但早在周平王时就已存在。当年周平王迁都洛阳,将王子分封到汝河流域,并在今汝州市临汝镇设广成关,以形成洛都南部第一道防线。公元26年,汉光武帝刘秀封大将邓禹为梁侯,命他守广成关,邓禹死后就葬在广成关。今洞山

口水库南边有邓禹村,就是以邓禹的名字命名的。

如今,崆桐山上仍然存留广成庙。由于几经兴废,其始建于何时已难以考证。

年代久远,烽烟消散。关于广成关遗址所在,已难以确定。但这里关于广成子修道的传说,广成泽、广成苑的历史,都为人们寻找广成关提供了线索。

洛阳·视界



走进旧家电拆解现场

城市矿产 这样重生

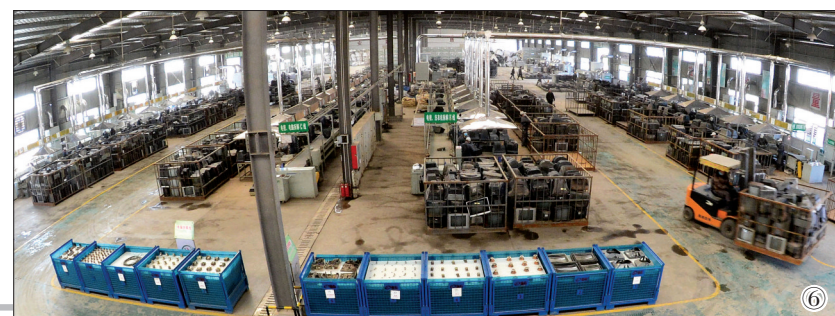
对于旧家电,一般人的处理方法是将其送到废品回收站,但很少有人知道旧家电是如何被拆解,再如何被加工并被合理利用的。

春节刚过,记者在位于孟津县年处理295万台旧家电的河南省唯一的旧家电拆解项目——中再生洛阳投资开发有限公司旧家电拆解基地现场,目睹了旧家电拆解再加工的全部流程。从事这一行业的人被称为“城市矿产”的挖掘者。经过他们的手,一台旧电视、旧冰箱等旧家电,成功变身成铁、铜、塑料等原材料。

“城市矿产”是对废弃资源再生利用规模化发展的形象比喻,是指工业化和城镇化过程中产生和蕴藏于废旧机电设备、电线电缆、汽车、家电、电子产品、金属和塑料包装物以及废料中,可循环利用的有色金属、塑料、橡胶等资源。

“电视上的塑料、磁铁、线圈都可以被回收利用。”该公司办公负责人说,对于电视机显示器里的有毒荧光粉和含铅玻璃,工作人员对之采取规范的环保处理方式,防止环境污染;对于可回收再利用的材料,经过加工、分类再处理后,将材料卖给其他企业。这不仅给企业创造经济价值,还推动了循环经济的发展。

本报记者 梅占国 特约记者 郑战波 通讯员 徐锋 文/图



根在河洛酒
河洛文化旅游节唯一指定接待用酒
团购招商电话:13103796999

三百六十行
河洛影像
13937967110

- 1 拆解旧电视机现场
- 2 搬运袋装塑料成品
- 3 袋装塑料成品生产线
- 4 经过加工处理的塑料半成品
- 5 拆解旧电视机荧屏
- 6 废旧电视机拆解生产线