

全国摄影大展精品开展展

本报讯(记者 高峰)12日,在洛阳博物馆举办的“千年帝都 牡丹花城”全国摄影大展精品开展展,百幅摄影精品吸引不少摄影爱好者和市民前来欣赏。

此次精品展由中国摄影家协会、洛阳市政府共同主办,展品来自全国32个省(区、市)的上万件投稿作品,分为“国色牡丹”“魅力洛阳”两大主题。展出时间为4月12日至26日。

市领导陈卫平、马振宇、张世敏、安石柱,市人大常委会原副主任黄元元等参加活动。

首批近400辆电动车 安装“车卫士”防盗设备

由电信运营商免费提供,可对车辆实时定位

本报讯(记者 申利超 通讯员 韩杨鹏)12日上午,我市启动“车卫士保平安”活动,首批近400辆电动车统一安装“车卫士”防盗设备。

“车卫士”防盗设备是将GPS定位设备安装于电动车上,通过中国移动的无线网络,对电动车实时定位,用户可以通过手机监控车辆运行情况。一旦车辆被人移动或者产生震动,车主手机上会收到一条告警短信,“车卫士”管理平台也将获取报警车辆的报警位置及运动轨迹等具体信息,同时110联动中心也会收到一个告警,便于警方快速响应和精确定位被盗车辆。

“车卫士”防盗设备由电信运营商免费提供,市民只需到相关营业厅签订合约即可开通业务免费安装。安装“车卫士”防盗设备的车辆如果丢失,将由保险公司统一赔偿。

市人大常委会副主任马振宇等参加启动仪式。

新能源客车洛阳产业基地项目取得进展

本报讯(记者 孙小蕊 见习记者 姜明明)昨日上午,由珠海中诚新能源汽车有限公司改装的两辆公交车正式交付我市,标志着新能源客车洛阳产业基地项目迈出了实质性的一步。(相关报道见10版)

今年年初,北师大校园教育发展有限公司、珠海中诚新能源汽车有限公司与我市就建设新能源电动车研发中心、动力组装中心、客车联合检测中心等项目达成共识,签订了新能源客车洛阳产业基地合作框架协议。根据协议,北师大校园教育发展有限公司、珠海中诚新能源汽车有限公司将为我市改装两辆公交车供以检测新能源客车节能减排效果,并计划投资10亿元打造新能源客车洛阳产业基地。

副市长王敬林、张世敏等参加相关活动。

李进学师生作品展开展

本报讯(记者 申利超)12日上午,缘结翰墨——李进学师生作品展在洛阳美术馆开展。

李进学是中国书法家协会会员、省书法家协会顾问、市书法家协会名誉主席。此次展览中,李进学和他的16名学生共展出作品150幅,李进学的作品如椽大笔凸显个人风格,其学生以继承和发扬为主旨,作品的风格各有侧重。此次展览由洛阳美术馆、洛阳法院共同主办,将持续到4月16日。

市政协副主席谢留峰等参加开展仪式。

我市将设2000万元 动漫原创孵化基金

本报讯(记者 张锐鑫)从昨日举办的世·动漫之都2014动漫产业交流会上获悉,今年,中国动漫之都(洛阳)产业园将设立2000万元的动漫原创孵化基金,扶持我省大学生创业者的优秀动漫作品走向市场。

位于伊川县的中国动漫之都(洛阳)产业园由深圳世为投资集团投资建设,计划总投资30亿元。目前,产业园已累计投入超过10亿元,完成了洛阳动漫创意学院以及亚洲最大动漫加工制作企业——洛阳世为动漫发展有限公司的组建。

今年,中国动漫之都(洛阳)产业园将设立2000万元的动漫原创孵化基金。基金将面向全省从事动漫原创工作的大学生创业者收集优秀动漫作品,通过专家委员会筛选出50个具有良好市场前景的种子项目进行资金扶持,加快我市乃至全省动漫原创人才及作品的市场化运作。

省文化厅副厅长郭书城等参加交流会。

洛平微话 洛阳日报官方微博 http://weibo.com/luoyangdaily http://t.qq.com/luoyangrbao001

【你好,洛阳】牡丹文化节投资贸易洽谈会再结硕果:签约项目98个,投资总额1197.2亿元!一朵花的“开放”因子,塑造着一座城的“开放”气质。当满城牡丹再度捧出春日盛宴,抢抓机遇、乘势而为,以诚招商、招大引强——洛阳,不仅有“花开时节动京城”的美丽,更有“香飘五洲迎春来”的魅力!

未雨已先绸缪 牡丹娇姿无恙

上周的一场春雨,让不少市民对正在盛开的牡丹有些担心。刚刚过去的双休日,记者走访市区部分牡丹观赏园了解到,为应对春季多变的天气,各牡丹观赏园都提前做好准备了,这场春雨对处于盛花期的牡丹影响不大。

提前应对花无恙

12日,在一场春雨的滋润下,国际牡丹园内的牡丹花瓣上水珠晶莹,令人陶醉。

“这场春雨,对园内的牡丹影响不大。”国际牡丹园负责人翟志鹏说,他们对园内早、中、晚开牡丹品种进行了合理搭配,使牡丹能在牡丹文化节的不同时期次第成片开放。园内搭建了一个5000平方米的自动遮阳棚,可将棚内一些国外牡丹品种的花期延长一周左右;使用生物调节剂,延迟牡丹开花时间并延长牡丹花期。此外,该园还准备了20多个100平方米的遮阳棚,随时应对多变天气。

同样位于邙山的国家牡丹园,则通过合理布局,延长了花期。该园相关负责人刘改秀介绍,该园分为南北两园,这两个园区由于海拔不同,小气候也各异,南园

同一品种牡丹,要比北园的迟开两天。同时,园内早期种植的一些大树,不但能够遮阳,还能防风,有利于延长牡丹花期。

为减少降水等天气对牡丹花期的影响,本届牡丹文化节伊始,不少牡丹观赏园都提前搭建了防雨和遮阳设施。例如,中国国花园提前在公园西区、东区以及中区搭建了200多个遮阳棚,覆盖面积2000多平方米,涉及中晚开牡丹品种200多个。隋唐城遗址植物园提前在百花园、国外牡丹品种区、科技园、九色台附近搭建了600多个遮阳遮雨棚。王城公园撑起了1000多把遮阳伞,并在原来搭好遮阳篷的棚子上蒙上一层遮雨布,基本确保了初开和盛开的约3万株牡丹不被雨淋。

“对晚开牡丹品种来说,上周的降雨不仅不会影响它们的生长,反而有利于延长花期。”隋唐城遗址植物园相关负责人李清道说。

贴心服务暖人心

在各牡丹观赏园内,不少人性化服务让市民和游客感到很舒心。

昨日一早,市民张女士特意赶到中国国花园服务中心还雨伞。“上周五带朋友来赏花,忘记带伞了,多亏园区内的服务站为游客准备了雨伞。”张女士说,观赏园的人性化服务,让游客赏花既方便又舒心。

除了为游客免费提供雨伞外,隋唐城遗址植物园、国际牡丹园、王城公园等牡丹观赏园在雨天还为游客提供电瓶车免费接送服务。针对雨后部分路段湿滑的情况,王城公园指定志愿者专人值守,以免老人和小孩发生意外,并配备一定数量的残疾人轮椅、儿童车,供游客选用。

国际牡丹园室外的牡丹品种展示牌上附有二维码,游客用手机扫描二维码就能够听到相关品种的语音介绍。国家牡丹园则在室内设立了精品牡丹展,游客在这里能观赏到海黄、豆绿、金阁、岛大臣等80多个品种的精品牡丹。

牡丹丛中护花忙

11日,有雨,王城公园花情预报员马晓洁撑着雨伞开始记录一天的花情。马晓洁边走边记录,还时不时拿出相机拍

摄。她每天要在公园里走两个来回,看完全园800多个品种共计13.5万株牡丹后,才能对第二天的牡丹花情进行科学预测。

牡丹十分娇贵,尤其是开花之后,风吹雨打都会对其产生一定影响。除了防雨,马晓洁还要时刻盯准气温的升降、昼夜温差、日照时数等情况,阳光太强烈时,要在有条件的地方装上遮阳布和竹帘。有时为了防止大风伤害牡丹,还要用挡风围挡。“风雨和强光,都是影响牡丹花情的重要因素,需要想方设法减少其对牡丹的不利影响。”马晓洁说。

7日接到可能降雨的消息后,马晓洁立刻和同事们为一批即将开放的牡丹撑起遮阳伞,但降水天气并没有出现。10日,在得到降雨的确切消息后,她和同事们一起根据牡丹的品种、盛开情况、种植地段,为更多的牡丹撑起遮阳伞。

“有时,我们必须根据雨量和牡丹受影响的程度来决定加装多少防雨设备,所以,一天之内不得不多次和气象部门联系。”马晓洁笑着说。

本报记者 戈晓芳 王晓丹 见习记者 苏楠 李冰 朱艳艳 陈曦

双休日全市接待游客逾百万

本报讯(记者 戚仲华)国色满城香,赏花客如织。刚刚过去的双休日,我市迎来第32届中国洛阳牡丹文化节开幕后的首个旅游高峰。

市假日旅游指挥中心的统计数据显

示:12日、13日,全市共接待游客100.01万人次,景区门票收入1884.76万元,市区星级酒店平均出租率94%。交通客运部门运送游客62.62万人次,客运收入1240.98万元。

刚刚过去的双休日,“河洛欢歌”百姓舞台、“千年帝都 牡丹花城”全国摄影大展精品展、2014王城公园牡丹诗会、第九届“牡丹花幸福来”万人公益交友会等精彩活动亮点频现,吸引了大批市民

和游客。

在赏花游持续火爆的同时,我市各历史文化景区也吸引了大批游客。据统计,刚刚过去的双休日,龙门石窟接待游客92210人次,白马寺接待游客45946人次。

徐松波油画精品开展展

本报讯(记者 申利超)12日上午,梦起洛阳——徐松波“道问系列”“唐风系列”油画精品展在洛阳美术馆开展。

徐松波出生于河南南阳,中央美术学院壁画系研究生毕业,现任教于天津美术学院综合绘画系,出版有大型画册《穿越时空——徐松波画集》,

代表作品有“道问系列”“长风系列”“今世心语”“大象鸿蒙”等。

此次油画精品展由市委宣传部、天津美术学院主办,洛阳美术馆承办,共展出作品40余幅,4月19日结束。中央美术学院学术委员会常务副主任、博士生导师孙景波,市人大常委会副主任陈卫平等参加开展仪式。

徐松波作品评价

在当代画坛的思潮当中,他(徐松波)让我看到了一个“路漫漫其修远兮,吾将上下而求索”行者的形象。我相信,会有更多能像徐松波这般把个人的艺术生命自觉地和国家民族的命运永远紧密地联系在一起的人。

——中央美术学院教授、博士生导师 孙景波

徐松波绘画格调中显现着强烈的历史感和宏阔的历史想象,在我看来,这种历史感、历史意识和想象的才力,是艺术当代性不可或缺的内在精神,也是时代危机的紧迫取向。

——清华大学美术学院教授、博士生导师 岛子

徐松波是一个有着深沉历史感的画家,他能够在中西艺术语言的比较中,寻求一种图像连接过往和当下、思考历史和现实的独特途径。其

专注和努力以深沉而又独特的方式向我们展现了一种诚恳的古道热肠。

——中央美术学院美术学博士 周博

徐松波的作品有故事,有情节,有内容,我感受到了一种非常连续的思考 and 动作,每幅作品既是独立的,但与其他作品又保持着某种连接。正是这种有机的统一,为我们演绎了一场精彩的视觉盛宴和一个人的心灵历程。

——独立艺评人 冯国伟

数年来,他(徐松波)徜徉于这跨越历史与现实的时空之中,沐浴了先民的智慧和气息,积聚出一种穿透未来的文化自信,这使得他能够更加从容地回应现实社会、表达真实自我。

——天津美术学院美术学硕士 赵方

(图为展出作品)



汉代错金医用刀获封“洛阳民间国宝”

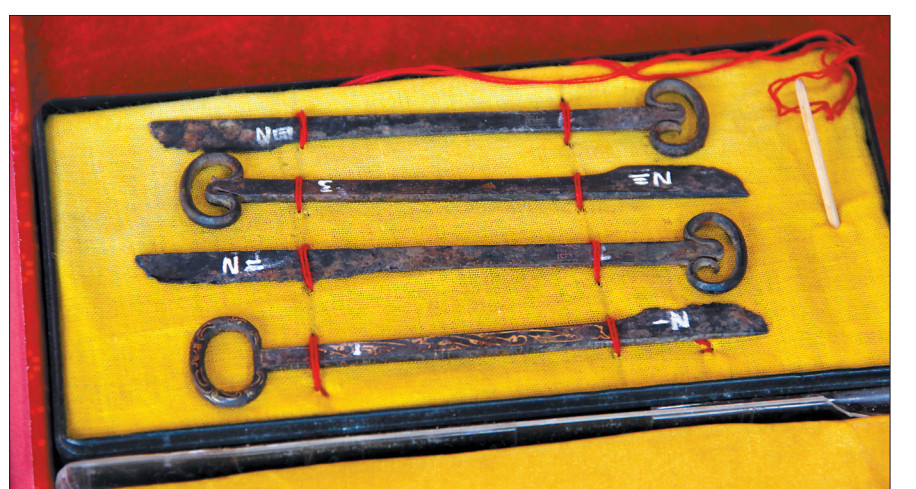
本报讯 昨日,在5位国家级鉴定专家与现场500多位市民的共同见证下,备受瞩目的“泽华珍宝馆之约·寻找洛阳民间国宝”公益鉴宝活动圆满落幕。经过3天的海选、复选和现场赛宝,一套汉代的“御”字款错金医用刀脱颖而出,获封“洛阳民间国宝”。

此次活动由洛阳日报报业集团主办、《河洛生活导报》联手河南泽华珍宝馆共同承办,是第32届中国洛阳牡丹文化节的专项活动之一。4月11日至13日,玉器鉴定专家王敬之、瓷器鉴定专家杨静荣、书画鉴定专家张如明、杂项鉴定专家杨玉杰和艺术市场评估专家邓丁3位国家级的鉴宝专家如约来洛,3天时间里,共为我市市民免费鉴定1600多件藏品,并就艺术品投资收藏方面的问题释疑解惑。

经过11日和12日的海选与复选,共有14件藏品入围“洛阳民间国宝”的角

逐。昨日,经过14位持宝人现场夸宝与激烈赛宝,一套汉代的“御”字款错金医用刀脱颖而出,获封“洛阳民间国宝”。这一套医用刀共有四把,为渗碳钢材质,长度均在13厘米左右,与现代医用手术刀基本一致。(如图)玉器鉴定专家王敬之和艺术品市场评估专家邓丁三点评说,这一套刀具算得上是国家一级甲等文物。它的存在,至少能证明两个问题:一是在2000多年前,我国的中医外科水平就很先进;二是2000多年前至今刀身无锈蚀、刀锋依旧很锋利,足以说明我国当时的冶金技术之成熟。因其既具备很高的史料价值和工艺价值,又能代表洛阳悠久的历史,所以获封“洛阳民间国宝”。

由于此次参评的1600多件藏品中精品较多,昨日在鉴宝现场,专家们另特别评选出了5件藏品,授予其2014年度“最具投资价值藏品”奖。这5件藏品分



别是:战国时期的蜻蜓眼琉璃珠、明代的铜鍍金弥勒佛像、明代的白玉龙纹带板、清代的宜兴窑“葛德和造”款黄釉龙纹大缸和近现代画家王青芳的《雄鸡图》。本

周五出版发行的《河洛生活导报》,将就这6件藏品的来龙去脉,向读者朋友们作以详细介绍,敬请关注。

(张书锋)