

中方已就日本首相安倍晋三向靖国神社供奉祭品提出交涉

靖国神社问题是日本负资产

新华社北京4月21日电 针对日本首相安倍晋三向靖国神社供奉祭品一事,外交部发言人秦刚21日在例行记者会上表示,靖国神社问题是日本自身的负资产,如果日本领导人执意把这笔负资产背下去,那么这笔负资产就会越来越重。

据报道,日本首相安倍晋三21日以“内阁总理大臣”名义向靖国神社供奉了称为“真榊”的祭品。

秦刚说,靖国神社中供奉着二战甲级战犯,日本领导人对待这一问题的态度反映了日本能否正视和反省日本军国主义那段对外侵略历史。日本领导人向靖国神社供奉祭品,还有的日本内阁成员参拜靖国神社,这

反映出日本内阁对待历史的错误态度。中方已向日方提出交涉,表明了我们的严正立场。

秦刚强调,日本切实正视和深刻反省军国主义的对外侵略历史,同军国主义划清界限,是中日关系重建和发展的重要政治基础。中方敦促日方在历史问题上采取正确态度,停止挑衅行为,以实际行动取信于亚洲邻国和国际社会。

“靖国神社问题是日本同邻国关系的破坏因素,也是日本自身的负资产,如果日本领导人执意把这笔负资产背下去,那么这笔负资产就会越来越重。”秦刚说。

▶▶ 相关新闻

韩国谴责安倍向靖国神社献祭品

韩国政府21日谴责日本首相安倍晋三向靖国神社供奉祭品,说那“极其令人遗憾”。

韩国外交部在一份声明中说,安倍这一举动“不合潮流,伤害了与邻国的友好关系,破坏地区稳定”。

韩方同时谴责日本内阁某些成员最近参拜靖国神社的行为。声明说,安倍及其内阁成员“无视邻国和国际社会的担忧,参拜美化日本侵略战争和殖民统治以及供奉战犯的靖国神社”。(据新华社专电)

韩总统表示 要严肃追究沉船事故责任人责任 船长只身逃生无异于杀人

综合新华社韩国珍岛4月21日电 据韩联社21日报道,韩国总统朴槿惠当天在青瓦台主持召开首席秘书会议,要求检警联合调查本部对“岁月”号客轮沉没事故进行迅速彻底的调查,严肃追究事故相关责任人的民事及刑事责任。就“岁月”号船长和部分船员在事故发生后没有救助乘客,反而只身逃生的行为,朴槿惠表示“不可饶恕,无异于杀人,从法律上、伦理上都不可想象”。

朴槿惠还说,韩国政府需要反省事故应对能力和紧急处置能力,同时今后政府相关部门公布数据时要准确,以重拾国民信任。她还要求彻查谣言和虚假信息根源,追究相关人员责任。

朴槿惠要求有关部门认真做好事故处理工作,坚持到最后一刻。

韩国救援人员21日在“岁月”号失事客轮中发现3具外国人尸体。新华社记者经向中国驻韩国大使馆核实,3名外国遇难者中有两人姓名与此前掌握的4名失踪中国人员中的两人相符。

据韩联社报道,截至当地时间23时,已证实有87人遇难,有215人下落不明,目前失踪人员中包括2名中国公民。

▶▶ 相关链接

韩检方逮捕失事客轮4名船员

据韩联社报道,负责“岁月”号失事客轮事故调查的韩国检警联合调查本部21日表示,当天上午逮捕了“岁月”号一等航海师姜某、中某,二等航海师金某和轮机长朴某进行调查。

据悉,一等航海师姜某是“岁月”号沉没时与珍岛海上交通管制中心取得联系的当事人。

调查本部还表示,4人中有人表示事发时未向乘客发出紧急疏散令,这与此前船长声称发出了紧急疏散令的说法不符,因此,调查本部将对此展开进一步调查。

同时,调查本部还将就“岁月”号是否存在超载、改造过程中是否存在失误以及事发时船员的具体行为是否妥当等进行判断和调查。

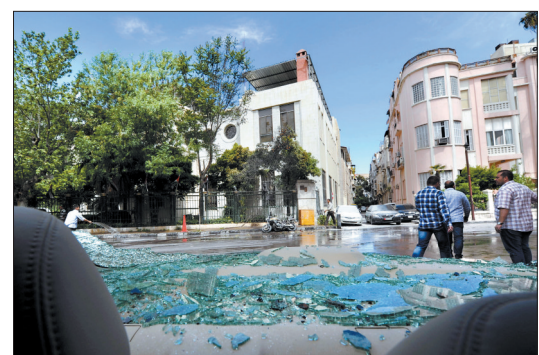
韩国失事客轮“岁月”号船长李俊锡已于19日被调查部门正式逮捕。(据新华社韩国珍岛4月21日电)

马航客机又出险情 一架飞往印度航班因轮胎在起飞时爆裂紧急折返并安全迫降

新华社吉隆坡4月21日电 (记者 胡光耀)马来西亚航空公司飞往印度班加罗尔的MH192航班由于起落架发生故障被迫折返,21日凌晨安全迫降吉隆坡国际机场。

马航通过其推特发布消息说,这架波音737-800客机20日22时09分从吉隆坡国际机场起飞,机上载有159名乘客和7名机组人员。由于起落架右侧轮胎在起飞时爆裂,该机被迫在空中折返,于21日1时56分安全迫降在吉隆坡国际机场。

自马航MH370航班3月8日失联后,马航至少有两个航班的飞机发生故障。3月23日,由吉隆坡飞往韩国首尔仁川国际机场的MH66航班因飞机主发电机故障于24日3时紧急降落中国香港机场。



叙利亚议会大厦附近遭迫击炮弹袭击

4月21日,在叙利亚首都大马士革市中心议会大厦附近,工作人员清扫迫击炮弹袭击现场。

当日,距离叙利亚议会大厦约200米的一条街道遭到来自反对派发射的迫击炮弹袭击,造成人员伤亡,建筑外墙和一些汽车损毁。(新华社记者 张通杰 摄)

安倍向靖国神社献祭意欲何为

核心提示

日本首相安倍晋三21日以“内阁总理大臣”名义向供奉有二战甲级战犯的靖国神社供奉了称为“真榊”的祭品。

日本问题专家指出,安倍在美国总统贝拉克·奥巴马访问日本前夕向靖国神社供奉祭品,表明了安倍在靖国神社问题上一意孤行,是为了安抚日本右翼势力,也为了表明不买盟友美国的账。



4月21日,日本东京市民代表手持标语走向东京地方法院。当日,东京270多名市民代表向东京地方法院提起诉讼请求,要求判决日本首相安倍晋三参拜靖国神社违宪并停止参拜。新华社记者 马平摄

1 再次供奉祭品

4月21日至23日是靖国神社例行春季大祭。据日本媒体报道,安倍本人并没有前往靖国神社,而是“自掏腰包”供奉了称为“真榊”的祭品。

“真榊”是日本神道的一种祭品,在“榊”木上系挂五色细带和日本神道中的所谓“三种神器”。

安倍自2012年12月上台以来,曾在去年的靖国神社春季大祭和秋季大祭期间供奉“真榊”。

安倍除本人向靖国神社供奉祭品外,继续让内阁成员“自行判断”是否参拜靖国神社。这意味着安倍继续默许甚至变相鼓励内阁大臣参拜。

据日本共同社报道,日本厚生劳动大臣田村宪久、众议院议长伊吹文明、参议院议长山崎正昭21日也向靖国神社供奉了“真榊”。此前,日本总务大臣新藤义孝、国家公安委员长古屋圭司则分别于4月12日和20日结合春季大祭参拜了靖国神社。

2 时机十分微妙

安倍此次向靖国神社供奉祭品的时机十分微妙,因为美国总统贝拉克·奥巴马从23日起将对日本进行为期3天的国事访问。

共同社援引消息人士说,安倍此次之所以放弃参拜,采取去年春季大祭和秋季大祭时那样的做法,似乎是为了避免日本与中国、韩国的关系进一步恶化,同时又想顾及呼吁他参拜的国内保守派支持者。

此外,奥巴马定于23日至25日对日本进行国事访问,24日将与安倍举行首脑会谈。安倍去年12月26日在内阁成立一周年之际参拜靖国神社,招致中韩强烈抗议,美国政府则对安倍使用“失望”这一不寻常的强硬措辞。安倍政府担心,如果再次参拜将招致美方不满,可能给日美首脑会谈带来负面影响。

在美国施压和撮合下,韩国总统朴槿惠与安倍、奥巴马上月在荷兰海牙核安全峰会期间会晤,安倍得以首次与朴槿惠会面,但三边首脑会晤没有谈及历史问题。美国显然不希望安倍再次参拜靖国神社导致日韩关系紧张,妨碍构建美日韩三边安全合作的努力。

3 不买美国的账

中国国际问题研究所特约研究员王泰平在接受新华社记者采访时指出,安倍上台后不顾国内外反对声,在参拜靖国神社的问题上态度强硬,表明这是他一贯的理念。

安倍在去年12月参拜靖国神社后,美国对他的举动表示“失望”。如今他在奥巴马访问日本前夕再次供奉祭品,从某种意义上讲,这表明安倍并不完全买美国的账。

王泰平说,不少日本驻华记者曾透露,安倍是敢

于对美国说“不”的人,是敢于顶撞美国的人。安倍参拜靖国神社与小泉不同,安倍的参拜不是任性所为,是有计划有步骤的,是他执行的右翼国家战略的一部分。

王泰平分析指出,在靖国神社问题上,安倍不一定每次都是本人去参拜,但是会用供奉祭品等形式表达他的立场。他此次献祭品而非本人亲自前去参拜,可用“心驰神往”来描述,即虽然人没去,但是用意昭然若揭。

4 安抚右翼势力

中国社科院日本所研究员杨伯江在接受新华社记者采访时说,安倍在奥巴马访日前夕向靖国神社献上祭品,其实是有国内政治的因素。

杨伯江说,去年12月,安倍就不顾国内外压力悍然参拜靖国神社,部分原因在于他身边有一大批右翼保守势力政治拥趸,这些人不断给他施加压力,催促他参拜靖国神社。安倍再次当选首相,这批政治拥趸有着相当的功劳。因此,安倍需要“回报”右翼保守势力,以换取他们一如既往地向他提供政治支持。

杨伯江注意到,近期迫于各方压力,安倍在历史认识问题上姿态有所“软化”,这势必会引起安倍阵营内的反弹,令右翼保守势力批评安倍“走得太远了”。所谓“太远了”,不如说是“太软了”。这些人会

继续要求他在历史问题上采取强硬态度。

安倍21日向靖国神社献祭品,恰恰说明在历史问题和靖国神社问题上,安倍的历史观和政治理论是明确的,同时也是错误的。献祭品而非亲自参拜,表明安倍要在支持者与反对者等因素之间寻求平衡。对于参拜靖国神社,安倍始终抱着一种“执念”,而作为日本现任首相,他既要面对来自邻国、美国的压力,又要面对日本国内正义的声音。因此,安倍采取如今这样一个权衡之举,“似乎”能够满足各方势力的要求,对各方势力都不至于“冒犯”。

国际观察

(新华社 供本报特稿)



赏国色牡丹

品河洛文化



洛阳市创建办
洛阳市文明办
洛阳市广告办
洛阳日报报业集团