

《2014年洛阳农民外出务工调查报告》发布

半数农民省外务工 三成想在城镇安家

核心提示

昨日,市统计局发布《2014年洛阳农民外出务工调查报告》。报告显示,我市每个农村家庭中,至少有一人是打工族。他们之中,有一半人选择到省外务工,长三角、珠三角和北京是我市农民外出务工的主要地区。

1 外出务工者青睐粤苏浙京津等地

近期,市统计局组织工作人员就农民外出务工数量、就业结构、地域分布、务工期盼等问题,对我市210户有外出打工人员的农村家庭进行了专项调查。

调查显示,2014年,我市76.7%的农村家庭有劳动力转移,人均劳动力转移1.4人。虽然外出务工群体的总体规模仍呈增长态势,但新转移劳动力增速趋缓。2014年,我市农村劳动力转移群体中新增转移劳动力的比例为9%,比往年增幅减小。

从就业结构看,农民外出务工主要

集中在“建筑家装行业”“电子制造行业”“物流行业”等劳动密集型行业,占总体的比例为75.4%,而外省务工回流人员主要从事管理和技术岗位。调查人员表示,两者对比反差说明,我市农民工技能培训的层次需要提升。

在我市农村外出务工人员中,50.7%的人选择到省外务工,表明我市农村富余劳动力“省外转移”趋势仍较明显。从外出流向看,长三角、珠三角和北京仍是我市富余劳动力省外转移的主要地区,其中到广东、江苏、浙江、北京、天津的人占73.5%。

2 产业集聚区让农民实现“家门口就业”

从调查结果看,我市农村外出务工人员中选择在本市、本县(市)务工的占41.8%，“就业本地化”趋势更明显。

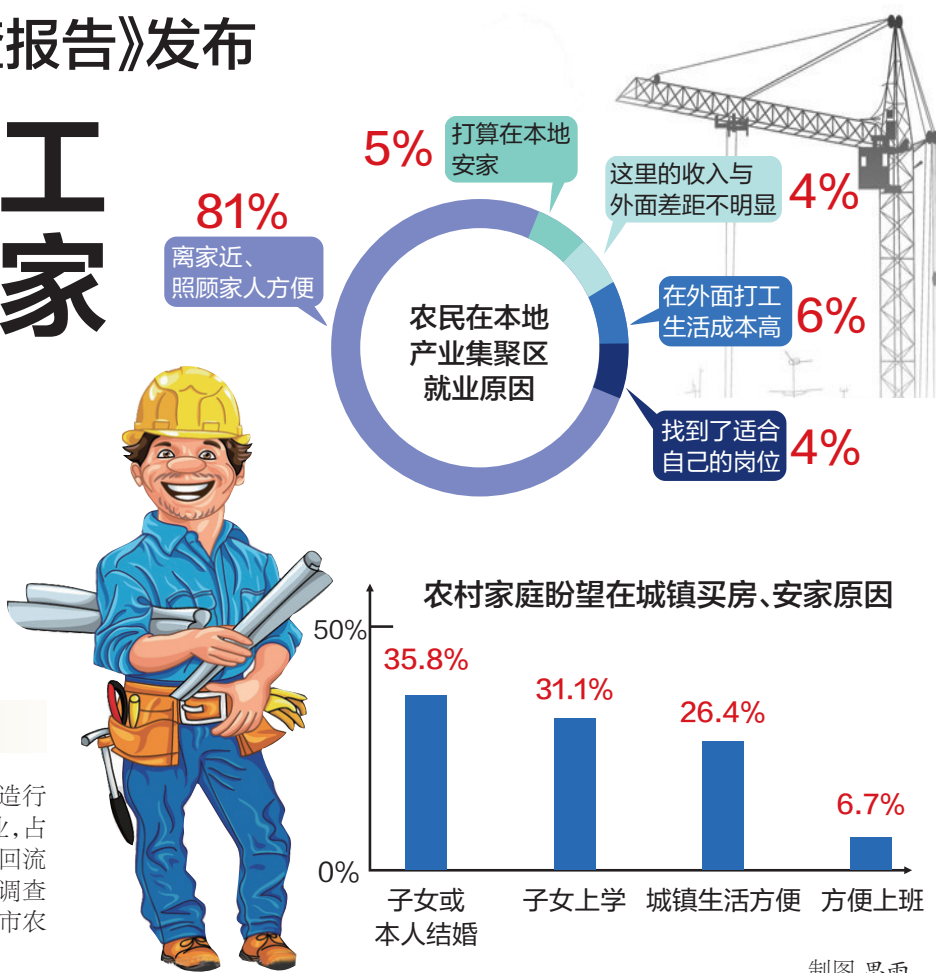
调查人员表示,我市产业集聚区的快速发展成为农村劳动力就业本地化的主要载体,也是劳动力回流加速的主要原因。

对农村家庭的调查显示:市内转移的我市农村富余劳动力中,60%进入产业集聚区就业。这样的“家门口就业”,有效解决了农民工在城乡之间“钟摆式”流动带来社会矛盾和风险的问题。

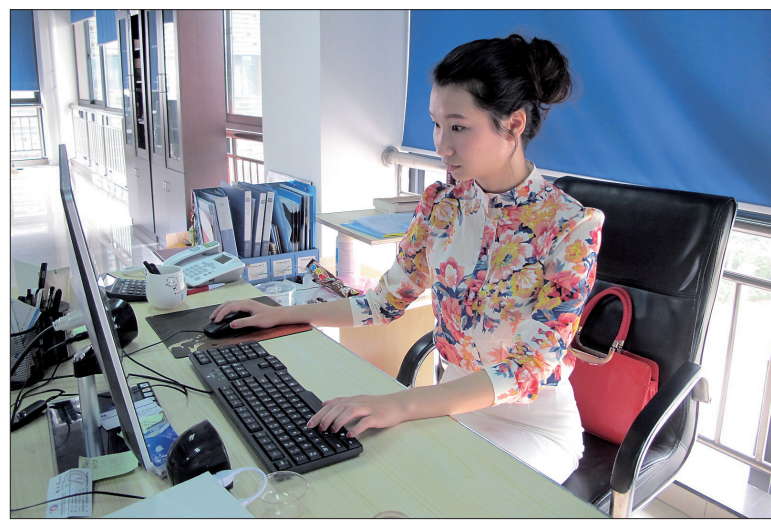
对产业集聚区务工人员的调查显示:我市产业集聚区企业务工人员中,94.3%来自本市、本县(市),其中有省外务工经历的占56%。

调查人员表示,大量回流务工人员在本市产业集聚区内找到用武之地,并成为企业快速发展的中坚力量,满足了我市产业集聚区规模扩大、结构优化、产业升级对优质劳动力的需要。

产业集聚区促进了产业和人口在空间布局上的合理集中,不仅如此,农民离乡务工所带来的留守儿童、留守老人等社会问题,也得到缓解。



专业服务让小公司受青睐



工作中的余怡婷

【创富主角】

今年24岁的高乾与25岁的余怡婷,大学毕业后共同创办了一家文化传播公司,为我市企业制作影视广告宣传片及三维动画短片。虽然公司成立时间仅有1年多,但凭借专业的技术和经验,赢得不少客户信赖。

【创富过程】

外包接单积累经验

“2012年大学毕业后,我们一直网上承接一些国内外动画、游戏制作企业的外包业务,积累了不少经验。”余怡婷说,提供外包业务的企业,往往是业内有实力的大公司,由于一部三维动画中涉及的内容非常多,业务分配也特别细致,很多公司会将其中的一些工作分出来交给其他小公司或工作室来完成。

余怡婷说,这些大公司对外包业务的成品要求很严格,一些细微之处达不到标准,就会被要求返工,而且接外包业务单的利润比较低,“通常不超过总价的20%。”余怡婷说,一单业务总价1万元的话,两三个同事连续几天加班做出来,利润仅2000元。时间久了,大家的创业热情受到影响,因此他们开始考虑转型。

专业服务赢得客户

高乾说,目前洛阳的专业广告影视制作公司数量较少,专业程度也不高,但客户希望得到专业水准的作品,以取得最佳的企业宣传效果。自己和余怡婷两人有专业技术

和经验,如果主攻洛阳本地市场,一定能有所作为。

2013年1月,高乾和余怡婷合办的文化传播有限公司正式成立。

“我们只有20多岁,而不少客户企业的负责人年龄都在四五十岁,他们总觉得我们太‘嫩’了。”余怡婷说,为了扭转客户对他们的印象,他们要花费不少心思,尽快全面了解客户的广告需求,以最短的时间拿出一套详细的策划方案,并做出样片让客户看,如果客户满意,立即加班加点做出成品。

这些做法为公司赢得了客户,1年多时间就已接到20多单广告宣传片业务。

未来主推房产动画

“房产动画是通过三维软件将复杂繁多的平面设计方案模拟成直观的建筑实景,让受众仿佛身临其境体验到住宅小区建成之后的风貌。”余怡婷说,房产动画广告在房地产市场上的需求量很大,这是公司未来发展的主攻目标。

余怡婷说,如今洛阳的很多房地产公司都在使用房产动画广告,不过多数广告制作业务被北京、上海、广州等地的广告制作公司接走。他们正考虑多吸收一些专业技术人才,成立房产动画广告部。

【创富点评】

洛阳商业联合会副秘书长付王鹏:我市制作动画、影视广告宣传片的公司并不少见,但称得上专业的公司并不多。现在国内很多高校开设有动画制作、影视制作等相关专业,此类专业毕业生完全可以利用自身的技术优势自主创业。不过,实际操作经验是很多毕业生的软肋,建议想在动画、影视广告宣传片制作行业中打拼的创业者,先花一些时间积累实战经验,然后再自立门户。 本报记者 王蕾 文/图



我市将建首个国家II类应急避难场所

本报讯(记者 申利超)昨日从市地震局获悉,为应对地震、火灾等突发事件,充分利用公共资源,更好地为市民提供应急避险空间,我市将建首个国家II类应急避难场所——洛阳市体育中心广场应急避难场所。

洛阳市体育中心广场应急避难场所项目区位于洛阳体育中心人工湖东侧广场,总面积8万平方米,总投资200多万元,将于6月开工建设,10月底前完工。项目建成后将成为我市首个功能齐全、设施完善的应急避难场所,最低可容纳1.3万人避难3天至30天。

应急避难场所建设项目包括:应急指挥管理系统、应急监控系统、应急供水系统、应急厕所、应急排水系统、应急供电系统、应急棚宿区、应急医疗区、应急物资供应区、应急消防设施、应急通道、应急停车场、应急垃圾储运设施、应急广播系统、应急户外显示系统、应急通信系统等。所有设施均按II类应急避难场所配置,建成后将成为我市一个具有综合防灾减灾功能的应急避难场所,具有应急避难指挥中心、独立供电系统、应急停机坪、应急消防措施、应急避难疏散区、应急供水等11种应急避险功能,形成一个集通信、电力、物流、人流、信息等于一体的完整网络,可满足周边2公里内居民的紧急避险避难要求,增强城市应对自然灾害的能力。

据介绍,体育中心广场应急避难场所项目在设计风格上将体育中心原有建筑保持一致,坚持物尽其用,充分发挥体育中心广场现有基础设施的作用,在尽可能不改变原有环境条件基础上,最大限度地开发应急疏散与避难功能。根据场地环境条件,将整个应急避难场所划分为若干个区,在各分区内设置不同类型的避难棚宿区,实行分区分类多级管理。同时,根据应急避难场所总体设计需求,适当扩充必要基础设施,设置各类应急避难标志及防灾减灾宣传教育内容,满足体育中心功能与避难双重需要,使其成为一个宣传防震减灾的示范窗口,让市民在平常的休闲娱乐中,增强防震减灾意识。

市地震局科技监测管理科科长张保锋说,体育中心广场应急避难场所不仅可应对地震灾情,也可在洪灾、火灾等灾害发生时,为市民提供临时避险避难帮助。目前,我市符合国家标准的应急避难场所所有市区洛浦公园(洛阳桥至西苑桥段)、吉利区河阳广场和世纪广场等,嵩县滨河公园应急避难场所正在建设中。

相关链接

根据中华人民共和国国家标准GB 21734-2008《地震应急避难场所址及配套设施》规定,地震应急避难场所分为三类:

I类地震应急避难场所:具备综合设施配置,可安置受灾人员30天以上;

II类地震应急避难场所:具备一般设施配置,可安置受灾人员10天到30天;

III类地震应急避难场所:具备基本设施配置,可安置受灾人员10天以内。(申利超)

讲文明树新风 公益广告



社会主义核心价值观

中央宣传部 中央文明办

讣告

吾夫薛志来,生前系市社会保险事业管理局正科级干部,于2014年5月11日下午因病逝世,享年62岁。定于5月17日(周六)上午8时,在洛阳殡仪馆万安厅举行告别仪式,敬请吾夫生前好友前往参加。

妻:吕玲玲 携
子:薛鹏 媳:邱雨薇
孙辈:薛菲然

哀告