

受许多品牌自开网店、运营成本上涨等因素影响——

我市电商迈入微利时代

近日,市互联网协会调查数据显示,我市电商日均寄出包裹10万件,土特产销售火热,移动客户端网购比重大幅增加……我市电子商务呈现新特点。然而,受许多品牌自建网店、运营成本上涨等因素影响,我市电商逐渐步入“微利时代”。

1 土特产销售火 网购移动端受青睐

“日出包裹数量激增、手机等移动客户端购物比重增大……这是我市电子商务的新亮点。”市互联网协会副会长车炳恒说。近日,该协会最新调查数据显示:截至今年5月底,我市日均包裹量平均为10万件,去年同期仅为3万至5万件;市民用手机等移动客户端购物的比重占网上总交易量的56%,而去年同期仅为13%。

短短一年,我市电子商务发展为何呈现如此特点?车炳恒说,此前,我市网售的产品多为水管、水龙头等五金产品以及纺织产品。近3年,随着我市农产品深加工等行业的发展,土特产成了网购“香饽饽”,玉米、小麦、核桃、花生等深加工产品在网热销。我市一家农产品加工企业,将带壳花生做成多种口味产品并采用易携带的小包装,日均销量达8000件。目前,土特产占我市网售产品总数的40%左右。此外,唐三彩、青铜器等特色旅游产品网上销量也有所增长。

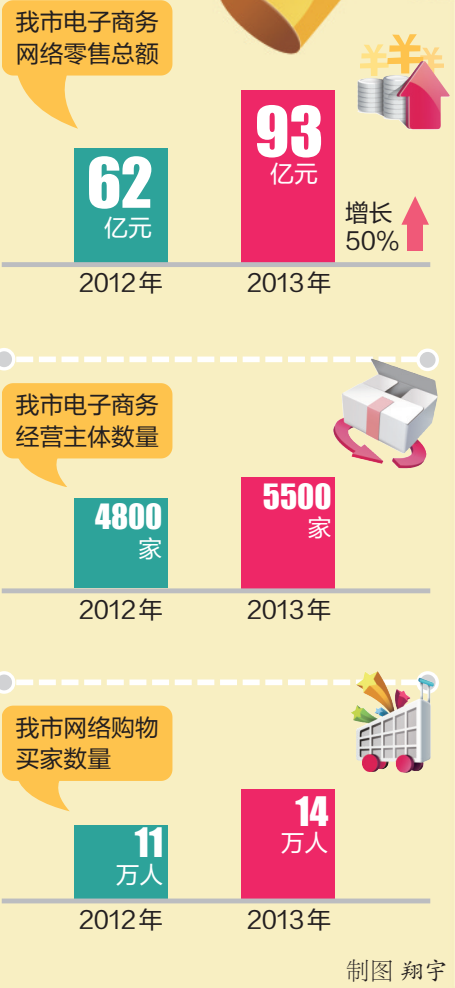
2 交易额增幅大 电商利润反降

从上述数据不难看出,我市电子商务发展迅猛。市商务局相关负责人介绍,近几年,我市电子商务网络零售总额、电子商务经营主体数量、网购人数逐年大幅递增。(详见图表)仅2013年“双十一”当天,我市电商交易额就达1.35亿元。

“我市电子商务红火发展的背后,是电商‘微利时代’的到来。”车炳恒说,近年,许多品牌越来越重视网购市场,在网上建旗舰店,这对电商形成不小的冲击。以服装业为例,我市一些代理深圳、广州、杭州等地服装品牌的电商受此影响,不得不压缩利润空间求生存。

此外,目前网店运营、推广、人工等成本不断上涨,也助推电商逐渐进入“微利时代”。

近年我市电子商务发展情况



3 创建自有品牌 抱团共享信息

面对“微利时代”的到来,本地电商该如何应对?

业内人士建议,如今随着电子商务的迅猛发展,各大品牌自创网店开拓网络市场顺应市场潮流,本地电商不妨跳出“代理”局限,自创品牌,加以打造和推广,以减少成本,提升利润空间。本地电商要发展特色产品,如目前我市发展红火的农产品、土特产、旅游产品等,做出自己的特色,才能更具市场竞争力。

电子商务具有发展速度快、信息更新周期短、技术开发迅速等特点,而我市电商以“家庭作坊夫妻店”及小微企业为主,客户群体相对分散,集中度不高,在一定程度上阻碍了他们的发展。因此,建议本地电商抱团发展,共建信息共享平台,加强信息技术、经营理念的共同学习等,这样才能在日新月异的互联网时代有更好地发展。

本报记者 赵佳

简政放权将啃“硬骨头” 互联网业成支柱产业

货币都去哪儿了?

上周央行公布《2013中国区域金融运行报告》。去年,区域间资金主要呈现由北京向其他地区流动态势。2013年,北京市资金净流出42.4万亿元。

在资金净流入方面,江苏省以10.7万亿元位居首,位列其后的是广东、上海、山西和吉林。

简政放权推行一年多来,政府已取消下放近1/3的行政审批权。上周,多名观察人士称,简政放权将啃“硬骨头”,逐步从文化等领域深入重点行业审批权的改革。

阿里巴巴出资12亿元购恒大俱乐部50%股权,苏宁牵手巴萨……现象背后,折射出中国互联网经济已经壮大到和支柱产业相媲美,它不再是与“风险”“融资”难以分开,靠外部资金输血存活的新经济,而逐渐成为支柱产业之一。

年初还展现的土地争夺战,近期却在土地拍卖市场上绝迹。受房地产市场大环境影响,进入第二季度以来,房企在拿地方面开始变得十分谨慎,同时,各地方政府依然保持着强烈的推地欲望。在这种情况下,一线、二线城市的土地市场溢价率创下近两年来的新低。

李嘉诚的一举一动牵动着市场的神经。距离其投资的“人造鸡蛋”在香港市场引发轰动不足两周,近日李嘉诚又有下一个目标——投资“人造肉”。

据外媒报道,李嘉诚近期斥资1000万美元投资一家可以3D打印肉类产品的科技公司。这也引发了A股市场的震动。这家公司能够通过3D打印技术在实验室里培养出猪肉、牛肉等畜肉以及皮革。(赵志伟)



我市6企业获国家级“守合同重信用”企业称号

本报讯(记者 王蕾 通讯员 赵梅香)近日从市工商局获悉,国家工商行政管理总局向社会公布2012至2013年度“守合同重信用”企业名单,我市有6家企业上榜。

我市获此殊荣的6家企业为:洛阳隆华传热节能股份有限公司、洛阳双瑞特种装备有限公司、中铁十五局集团第七工程有限公司、河南春宾电线电缆有限公司、洛阳中迈置业有限公司、河南省安装集团有限责任公司。

国家级“守合同重信用”企业公示活动每两年一次,日前公布的为2012至2013年度首次入选的企业名单。另外,我市9家企业已入选2010至2011年度“守合同重信用”企业,分别为:中铁十五局集团有限公司、中国船舶重工集团公司第七二五研究所、中钢集团洛阳耐火材料研究院有限公司、中国石油天然气第一建设公司、河南北方永盛摩托车有限责任公司、河南省前进化工科技股份有限公司、河南六建集团有限公司、洛阳市瑞临煤炭物资有限公司、洛阳市宇龙办公机具有限公司。



为了有效募集慈善资金,积极开展公益活动,根据洛阳市委、市政府(洛发[2012]12号)文件关于“每年在全市集中开展‘慈善一日捐’活动”的要求,我市于5月9日召开了2014年“慈善一日捐”活动动员大会,部署今年慈善捐款工作。一个多月来,我市机关、事业单位和企业积极落实会议精神,认真组织捐款活动,广大干部职工和社会爱心人士踊跃奉献爱心。截至6月27日,市慈善总会共收到209个单位和个人的捐款1644205.2元,现将捐款情况公布如下:

洛阳市2014年“慈善一日捐”活动捐款情况

(以交款时间先后为序)

序号	单位(个人)名称	捐款数额(元)	序号	单位(个人)名称	捐款数额(元)	序号	单位(个人)名称	捐款数额(元)	序号	单位(个人)名称	捐款数额(元)
1	洛阳市机构编制委员会办公室	2800	43	洛阳市公用事业局	4300	85	洛阳市工业和信息化局	6500	127	洛阳市农业局	16350
2	洛阳市工商联	2250	44	中国人民解放军第150中心医院	32030	86	洛阳市第四十六中学	7350	128	洛阳市供销合作社	4750
3	洛阳市慈善总会工作人员	900	45	洛阳市农村公路管理处	4000	87	洛阳市西苑公园	3750	129	洛阳市牡丹公园	1450
4	四季沐歌(洛阳)太阳能有限公司	3000	46	洛阳市园林局	4050	88	洛阳市120急救指挥中心	800	130	洛阳市第五十二中学	1950
5	洛阳市公共资源交易中心	4100	47	洛阳市盐业局	8500	89	洛阳市畜牧局	8900	131	洛阳市高速公路路政管理处	5700
6	洛阳市绿化工程管理处	13100	48	洛阳市黄金局	2300	90	中共洛阳市纪委	16700	132	洛阳幼儿师范学校	9400
7	洛阳市洛龙绿化工程管理处	2000	49	洛阳市城乡规划局	11020	91	洛阳市工商行政管理局	12500	133	洛阳市第四十四中学	2350
8	洛阳市第二干部休养所	1000	50	洛阳市委政府机关事务管理局	4400	92	国家电网河南省电力公司洛阳供电公司	71400	134	洛阳市第三十六中学	2350
9	洛阳市绿化监察大队	850	51	洛阳市人民政府办公室	19950	93	伊滨区办公室	1100	135	洛阳市第二十二中学	4320
10	洛阳市广场绿化中心	2570	52	洛阳市质量技术监督检测中心	13950	94	伊滨区寇店中心校	14582.5	136	洛阳市第三中学	8050
11	李洁冰	2000	53	中共洛阳市委办公室	16300	95	伊滨区佃庄中心校	14885	137	洛阳市第二十四中学	4100
12	洛阳市人民政府金融工作办公室	1850	54	洛阳市环境卫生管理处	1250	96	伊滨区庞村中心校	17869	138	洛阳市第五十六中学	3770
13	陈录玉	2100	55	中共洛阳市委老干部部	2850	97	伊滨区李村中心校	32397.5	139	洛阳市第一中学	7500
14	洛阳市煤炭工业局	3650	56	洛阳市国花园管理处	2550	98	伊滨区诸葛中心校	25674	140	洛阳市人防防空办公室	11300
15	市直机关工作委员会	3370	57	洛阳市工商局经技分局	1550	99	伊滨区职教中心师生	3524.1	141	洛阳市公路管理局	44700
16	洛阳市安全生产监督管理局	7650	58	洛阳市工商行政管理局经济检查支队	4200	100	伊滨区伊滨一高学校	1493.1	142	洛阳市第四十七中学	3000
17	洛阳市垃圾场管理所	3650	59	洛阳市工商行政管理局西工分局	10350	101	洛阳市临床检验中心	450	143	洛阳市城市监察管理局	4300
18	洛阳市田径体校	850	60	洛阳市工商行政管理局瀍西分局	11700	102	洛阳市直机关第二幼儿园	1900	144	洛阳市市政排水泵站管理所	2900
19	政协洛阳市委员会	12050	61	洛阳市工商行政管理局专业分局	5700	103	洛阳市卫生监督局	6050	145	洛阳市信访局	7600
20	洛阳市城管监察二大队	1500	62	中共洛阳市委政法委	6040	104	洛阳市统计局	8500	146	洛阳市第四十一中学	2850
21	洛阳市财政局	23450	63	嵩县爱心人士	30000	105	洛阳市审计局	7850	147	洛阳市第一职业中专学校	3550
22	洛阳市司法局	10450	64	嵩县爱心人士	20000	106	洛阳市价格监督检查局	4200	148	洛阳市第八中学	7150
23	伊滨区管委会办公室	3400	65	洛阳市住房公积金管理中心	3950	107	洛阳市政府法制办	3750	149	洛阳市第四十中学	3500
24	伊滨区一高	4900	66	洛阳市民政局	32420	108	洛阳市第九中学	17535	150	洛阳市第九中学	3100
25	伊滨区规划建设环保局	850	67	洛阳市人大常委会	14400	109	洛阳市特殊教育中心学校	3300	151	洛阳市国税局机关	9950
26	伊滨区教育中心	1150	68	洛阳市中心血站	5750	110	洛阳市墙体材料改革建筑节能办公室	1300	152	洛阳市城市监察三大队	1900
27	伊滨区经济发展局	1350	69	洛阳市隋唐城遗址植物园管理处	2850	111	洛阳市第二十六中学	6400	153	洛阳市东升二中	12900
28	伊滨区城乡一体办	400	70	洛阳市档案局	3400	112	洛阳交通運輸集团有限公司	42225	154	洛阳市第九中学	7100
29	伊滨区创建办	250	71	洛阳市第四十三中学	6000	113	洛阳市开元湖管理处	1550	155	洛阳市卫生局	7100
30	伊滨区综合审判庭	850	72	洛阳市住房保障和房产管理局	25120	114	洛阳市第十一中学	4000	156	洛阳市旅游发展委员会	4350
31	伊滨区社会事务局	2100	73	洛阳市气象局	4500	115	中共洛阳市委组织部	8900	157	洛阳市第三十二中学	2200
32	伊滨区纪工委	550	74	洛阳市射击单项体校	1300	116	洛阳市第六人民医院	6230	158	洛阳市体育局	3750
33	洛阳华安生物研究所	6200	75	洛阳新区管理委员会	12100	117	洛阳市直机关第一幼儿园	2500	159	洛阳市实验小学	10850
34	洛阳市牡丹研究院	2150	76	洛阳市接待办公室	4650	118	洛阳市第十二中学	7700	160	洛阳市卫生局学会办	800
35	洛阳市足球单项体校	950	77	河南省陆浑水库管理局	5150	119	洛阳市第一职业高中	5900	161	洛阳市第十五中学	4400
36	洛阳市数字化城市管理监督中心	1150	78	洛阳市体育中心	2250	120	洛阳市第三十中学	3300	162	洛阳市地方史志办公室	1950
37	洛阳市南关公园	900	79	洛阳广播电视台	30445	121	洛阳市第五中学	5350	163	洛阳市教育局	12450
38	洛阳市第一干部休养所	1300	80	洛阳市疾病预防控制中心	17150	122	洛阳市直机关第一门诊部	1300	164	洛阳开发区国家税务局	3700
39	洛阳市工商行政管理局关林分局	8100	81	洛阳市工商局车站分局	3400	123	洛阳市住房和城乡建设委员会	16250	165	洛阳市粮食局	11800
40	市政府发展研究中心	2400	82	洛阳市工商局高新分局	3400	124	洛阳市发展和改革委员会	16000	166	洛阳市洛浦公园管理处	3850
41	市委农村工作委员会	5900	83	高永丰、刘凤琴	10000	125	洛阳市第六中学	4300	167	洛阳市妇幼保健院	650
42	洛阳市锅炉压力容器检验所	6650	84	洛阳市旭升中学	1650	126	洛阳市实验中学	12800	168	洛阳市文物管理局	15030
										合计	1644205.2

以上为第一批捐款名单。目前,有部分单位捐款通过银行转账至我会,但因单位名称不详无法确定公布,请这些单位及时与市慈善总会联系,开具捐赠发票。此活动目前仍在进行,市慈善总会将适时继续公布捐款接收情况。市慈善总会网站同时公布捐款活动情况(网址: http://www.lycszh.cn)。