



合香风靡河南府



□郑贞常

《陈氏香谱》初探

核心提示

北宋在洛阳设西京河南府,它与东京开封府并称“两京”,源远流长的香文化在这里达到极盛。这个时期,用各种香料配制的合香,风靡洛阳,走遍大运河沿线,并传播海外;洛阳合香专家陈敬完成了祖国香料科学的经典之作——《陈氏香谱》。

2 安乐窝中一炷香

薰香即点燃香料,是使用香料的主要方式。这种风俗,在唐代洛阳已很盛行,但一般情况下只是焚烧沉香等单种香料。北宋时期,薰香都是合香。

《陈氏香谱》说,薰香有理气调中、降逆、清心醒神、燥湿驱虫、扶正祛邪、温中辟寒、祛风止痛、化湿解暑等功效,还用于清洁空气、熏衣辟疫、供神礼佛等方面。

一般薰香,是将香料做成的香丸、香饼放置在香炉的炭火上,通过燃烧的炭火不断熏烤,使香气散发开来。《陈氏香谱》记载了很多薰香的制作方法,比如一种“丸如大豆”的香丸,是由沉香、青木、苏合、鸡舌、兰、蕙、篙等原香香料经过炮制、研磨、熏蒸等方法合成的。薰香用的香炉,种类很多,北宋洛阳的香炉,以瓷器为主,包括宜阳窑、新安窑瓷器及汝瓷、钧瓷等。

北宋洛阳,家家使用薰香。邵雍《焚香》说:“安乐窝中一炷香,凌晨焚意岂寻常。”这位老夫子,凌晨还在焚香,是彻夜读书,还是已披衣起床,我们不得而知。

3 妙手巧配百花香

牡丹、梅花、茶藜等洛阳本土花卉,在唐宋时是制作合香的重要香料,而这种合香主要用作洗衣香、香囊和香枕。

牡丹具有独特的芳香,被称为国色天香或国香。唐人李正封诗曰:“国色朝酣酒,天香夜染衣。”宋代葛胜仲词曰:“百花堂下牡丹丛……寄语国香难掩里,好为人容。”洛阳人邵雍诗曰:“牡丹花色冠群芳,况是其间更有王。四色变而成百色,百般颜色百般香。”

洗衣香:用牡丹一两和甘松一钱,研成粉末;在洗衣的最后一道工序时,将一钱这种洗衣香溶入水中。用这种方法,衣服上的香味可保持一月不散。

采摘牡丹花、茶藜花,并将二者融合后,阴干,再加入龙脑,就做好了玉华醒醉香。将此香填入枕芯,做成香枕,可以有醒酒之功效。

牡丹根的皮称丹皮,是做牡丹衣香的主料。这种香的配方是:丹皮、丁香、甘松各一两,龙脑、麝香各一钱。将做成的牡丹衣香,放入新绢袋中,就制成了牡丹香囊。佩戴

上它,身上就会飘散牡丹的芳香。

北宋时,洛阳梅花成林,朱敦儒留下了“且插梅花醉洛阳”的名句。用梅花为主做成的梅萼(花朵盛开)衣香,工艺比较复杂。先用丁香、零陵香、檀香、茴香、木香、甘松、白芷等合理配伍,研碎成香粉。待梅花盛开之时,在晴天无雨的天气里,于黄昏前选择含苞欲放的花朵,用红线系定,至次日清晨的日出之前,将花朵和花蒂共同摘下,拌上准备好的香粉,然后再阴干,就做好了梅萼衣香。这种香,主要用作香囊。

4 香茶浓浓说茶道

茶和汤药同源,历史很悠久。唐代时,形成了独特的茶道。当时的茶,都是茶饼或茶砖。饮茶时,将茶研成粉末,加入精盐、胡椒粉进行煮制而成。除了加胡椒粉,有些茶还加入其他香料。但是,所加香料有限。

到北宋时,进入香茶阶段,即将香料和茶叶做成茶饼。饮用时,将这种茶饼研成粉末,用开水冲之。在《陈氏香谱》中,介绍了多种香茶的配方,如麝香茶、孩儿香茶等,制茶工艺超乎想象。一种最普通的香茶饼的制法,是用上等细茶一斤、片脑半两、檀香三两、沉香一两、旧龙涎饼一两、缩砂三两,将它们研成细末。然后,用甘草半斤,加水一碗半,煎成甘草汁一碗,再加入麝香末三钱。将制成的茶和香

料的粉末,用这种汁液,进行均匀拌制,做成茶饼。这种茶加入了七种香料,芳香四溢,并有醒神之功效。

香茶饼的出现是茶叶史上一次划时代的技术革命,这种融合本土和外来香料做成的茶饼,大大提高了宋朝茶叶的附加值。而这次技术革命,是在北宋洛阳完成的。两宋虽然都是割据政权,但是其富庶程度超过了隋唐。其原因之一是,香茶、丝绸、瓷器的对外贸易在当时都取得了空前成就。

《陈氏香谱》是祖先留给我们的宝贵遗产,在海内外有广泛的影响。正因为如此,我们有必要加深研究,做到古为今用。我们相信,香都洛阳曾经拥有很庞大的香料产业,也一定会再写出最新最美的文章!



白象驮香图(洛阳雀金绣)王丽敏绣

北宋瓷象棋:整副棋子完整 珍贵历史实物

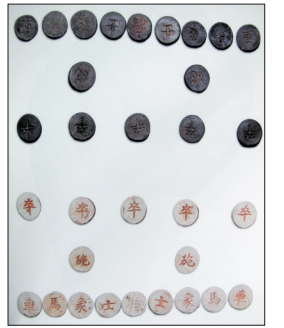
本报记者 白云飞 见习记者 张宁 文/图



文物名称:北宋瓷象棋
文物年代:北宋
出土时间:1997年
出土地点:西工区宋墓

核心提示

时下,街角、公园总少不了对弈厮杀的场景。马走日、象走田、车走直路、炮翻山、小卒一去不归还……这样的象棋顺口溜,很多不会下棋的人也能说上几句。在洛阳博物馆,就珍藏着一副目前考古发现年代和出土地点明确,且保存非常完整的瓷质象棋,这为研究古代象棋形制提供了宝贵的实物资料。



象棋

象棋形制关联战争谋略

1997年7月,考古工作者在西工区唐官路北侧一座宋代墓葬中,发现了这副完整的圆形瓷质象棋。整副象棋棋子共32枚,黑白棋子各16枚,卒子齐全,有将2枚、卒10枚、车4枚、炮4枚、士4枚、马4枚、象4枚。然而,令人遗憾的是,当象棋出土时,并未发现棋盘。

这些棋子大小匀称,直径约1.8厘米,厚度约0.3到0.5厘米,与现在常见的棋子相比要小巧一些。专家介绍,棋子均由瓷土烧制而成,表面不施釉,正面的阴刻字填涂朱砂。虽然个别棋子的字迹因年代久远已模糊不清,但通过凹进去的刻痕,仍可辨认出棋子的“角色”。

在这副象棋棋子中,最为引人注目的莫过于“炮”。4个“炮”字并不是现在常见的“火”字旁,而是“石”字旁。这是因为古代最初的“炮”是古人利用杠杆原理发明的一种投掷石头的远程发射武器。所以,象棋中的“炮”,一直都沿用“石”字旁。

后来,随着火药的发明和广泛应用,“炮”逐步进化为发射火药炮弹的重型武器,象棋中的“炮”,也从“石”字旁变为“火”字旁。由此可见,象棋的形制和规则,不仅与古代战争的排兵布阵有着密切的联系,而且实现了军事谋略与生活游戏的完美融合。

象棋唐宋以来广受喜爱

象棋,古时也被称为象戏,已有上千年的历史。在唐代,象棋已进入普通百姓的生活。到了宋代,随着社会的稳定和经济的发展,舞蹈、杂技等文化活动深受人们的喜爱,象棋更是非常流行,可谓家喻户晓。

“当时市井还出现了专门制作棋子和棋盘的手艺人,随处都可以买到棋具。下象棋甚至还成了一种职业,一些棋手被召入皇宫,担任“棋待诏。”专家介绍,“棋待诏”是专门陪伴皇帝下棋的官职,官阶九品。凭借棋艺可以获得官职的现象也说明了象棋在宋代盛行。

据记载,象棋在宋代的发展,离不开宋代的开国皇帝赵匡胤的支持。赵匡胤对象棋情有独钟,也影响了宋代的历代帝王。北宋末年的宋徽宗非常迷恋象棋,他常用他创造的瘦金体字写的棋子上来下棋。据说,宋徽宗在被金兵俘虏到北方时,也随身带着象棋。

当时,不仅王公贵族喜欢下象棋,文人雅士也同样热衷此道。据记载,李清照婚后经常与丈夫赵明诚在家以下象棋为乐,并称象棋为“博弈之上流,闺房之雅戏”。

相关链接

楚河汉界的由来

早期的象棋,并没有楚河汉界,而是纵横相连的,直到南宋时期,楚河汉界才被象棋爱好者加上。

楚河汉界是象棋棋盘中的分界线,来源于楚汉战争。公元前203年,刘邦出兵攻打楚国,项羽粮草缺乏,被迫提出了“中分天下,割鸿沟以西为汉,以东为楚”的要求,从此就有了楚河汉界的说法。从棋盘的格式上看,楚河汉界的两边分别是九条竖线、五条横线。九,在数字上为最大;五,在数字中处于中间。竖九横五组合成了“九五至尊”,它至高至大至广,代表了皇位。两边摆上棋子之后,形成的黑红棋子相峙相争局面,艺术地再现了楚汉争夺天下的历史面貌。

赵轨、房恭懿：隋朝俩循吏 惠民受爱戴

隋朝有两个有名的循吏(xún lì 好官),一个是赵轨,一个是房恭懿。他们为官清廉、刚正不阿,为官一任、造福一方,深受百姓爱戴,也经常受到朝廷表彰。他们都是洛阳人。

赵轨少年好学,言行俭点,北周时即被蔡王引为记室官。他生活俭朴,以甘于清苦闻名于当时,后迁任卫州治中。入隋后,赵轨任齐州别驾,以贤能显名。他家教很严,并能从小事中对他代晓之以理。其东邻有棵大桑树,枝叶伸到赵家,桑果成熟后落到他家。赵轨令家人将果实收集送还其主,并对儿子说:“我不是以此求名,而是非己之物不可取,你们应牢记此理。”

赵轨在齐州任职四年,政绩连年考核均为最好。文帝派使臣到齐州考察,使臣回来后赵轨的事迹上奏,文帝大加赞赏,并征调赵轨回京城。赵轨离开

齐州时,父老沿途相送者不绝于道。回到京城,文帝令赵轨与奇章公弘共撰律令。他们制定的《开皇律》是一部比较符合当时客观需要且实用的法典。当时,卫王杨爽出任原州总管,因其年少,文帝遂遣人辅佐。因赵轨为官清廉、刚正不阿,文帝遂命其为原州总管司马。赴任途中,一天午夜天黑,其部下马误入农田,踏坏了庄稼。赵轨即命停马等到天亮,找到田主赔偿了损失才离开。原州官民闻知此事,莫不改恶从善。

数年后,赵轨转任硤州刺史。在此,他也政绩斐然,民众深受其恩惠。不久,他又为寿州总管长史。寿州芍陂(bēi)原有著名的水利工程“五门堰”,因年久失修,已基本失去功效。赵轨到任后,发动民众,迅速修复,又开36门,大大提高了工程的灌溉能力,其灌溉面积超过

5000顷。

后因身体多疾,赵轨病退回故里,62岁时卒于洛阳家中,其子弘安、弘智,皆很有名,赵弘智在《唐书》中有传。由此也可看出赵轨对后代的教育成果。

房恭懿,字慎言,“达于从政”。他生长在北齐,最初为开府参军事,后历任平恩令、济阳太守,处处留下“能名”。北齐灭亡后,他去官回家。文帝开皇初年,在吏部尚书苏威的极力推荐下,房恭懿重新被起用,被授新丰县令。短时间内他就把新丰治理得井然有序。在数年的官吏考核中,其政绩次次在关东一带列第一,文帝闻而嘉之。他几次把文帝赐给自己的财物分给贫困之人。雍州各县县令每年集体朝会,文帝每次见到他,都会把他召到跟前,访以治理之法。

后来,苏威再次举荐他任泽州司

马。在泽州,他依然政绩超群,后再任德州司马,在职年余,吏部官员卢恺又上奏文帝,言房恭懿为政乃天下之最。文帝非常高兴,除大加赏赐外,还号召天下官员都要向房恭懿学习。

但过了不久,国子博士何妥奏房恭懿乃庸碌同党,不当任用,又说苏威、卢恺二人互为朋党,曲相荐举。文帝一时糊涂,盛怒之下,将房恭懿发配到岭南。未几,文帝悔悟,立即派使者快马加鞭赶到岭南征房回京。由于年老又遭此打击,房恭懿在回京途中,染疾去世。

(资料提供:洛阳市地方史志办公室)



栾川首席养生度假山水府邸

35m²~135m², 准现房发售/养生度假, 70年产权康居府邸, 套价4万元~16万元/百余个景点环绕周边

VIP: 65177199 每周六、周日看房车准时发车

洛阳接待中心: 洛阳涧西区南昌路150号六合国际A座405室

开发商: 城筑置业 项目位置: 栾川县陶湾镇中心陶冷路与328省道交汇处

起价 1300 元/m²

在40°C的盛夏拥有26°C的清爽

景区环绕/超低PM值/万亩森林/靠山伊水/滑雪漂流/垂钓采摘/旅游度假/生态养老

扫一扫, 有惊喜