

高铁洛阳龙门站综合交通枢纽规划征求民意

拟新建南广场和南站房 高铁城轨地铁“零换乘”

核心提示

为整合高铁龙门站的交通与城市功能,提升枢纽的运营效率和环境品质,带动周边地区协调发展,市规划部门编制了《洛阳龙门站综合交通枢纽规划》。市城乡规划局委托本报对该规划主要内容进行公开,广泛征集公众意见,以便进一步修改和完善规划,确保规划更科学。广大市民群众如果有意见或建议,可以发送邮件至 lyghy1998@163.com,或拨打电话 63266297 进行反馈。

郑西高铁的开通给我市带来了新的发展机遇。高铁枢纽不仅提升了洛阳在整个中原经济区中的地位,也促进了洛阳城市空间结构的调整和优化。按照规划,高铁龙门站将在现有基础上扩建,在南侧新增城际铁路轨道和南站房、南广场,并在高铁站周边配套建设汽车客运南站,地铁2号线也将在此设站点。未来,高铁龙门站将成为我市的交通、旅游、商务集散中心。



未来的高铁龙门站总体布局效果图

1 总体布局: 城轨站与高铁站南北呼应

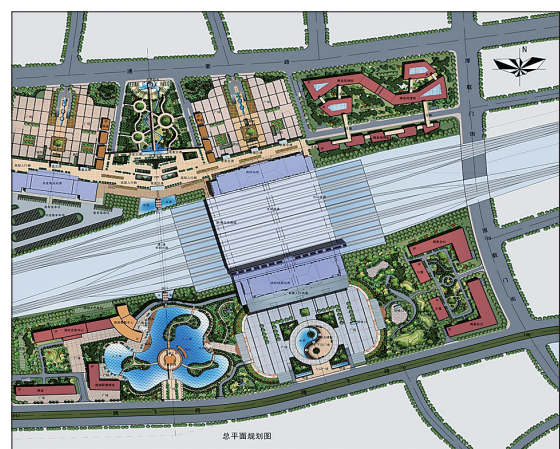
【亮点速读】

根据《洛阳龙门站综合交通枢纽规划》,龙门站将采取高铁车场和城际铁路车场并置设置的方案来建设,城际车场将位于高铁车场南侧,同时建设南站房和南广场。届时,高铁车场将达到4站台8车道,城际车场为6站台12车道。

【延伸阅读】

记者从市城乡规划局获悉,为配合龙门站综合枢纽建设,我市已对规划中的地铁2号线进行了线路和站点调整,2号线将从龙门站下穿,然后在高铁南侧向东延伸至伊滨区。为服务龙门站旅客,2号线将在周边设置龙门站北站、龙门站南站、龙门大道站3个站点。

市城乡规划局相关负责人表示,高铁洛阳龙门站作为我市重要的门户地区,不仅是交通换乘组织的中心,也是旅游活动集散的重要场所。很多初到洛阳的游客,将在这里形成对洛阳市的第一印象。因此,该规划在保证枢纽换乘功能的基础上,贯彻以人为本、环境优先的设计理念,在枢纽的环境设计方面,以洛阳独特的历史文化为基础,塑造有地区特色的新型门户。



总平面规划图



太极广场效果图



牡丹花王岛效果图

2 交通组织: 实现人车分流、一体化换乘

建成这样一座大型交通枢纽,势必给周边道路带来极大车流、人流量。如何保证高铁龙门站周边良好的交通秩序?

【亮点速读】

在本次规划中,对长途汽车、旅游巴士、公交车、出租车、社会车辆分别进行了进出路线规划。

● 长途客运南站将设置在龙门站北站房西侧,将来客运南站大客车将通过永泰街进行疏散。长途车自西向东由客运站车场南口进入车场,完成下客停车;发车由车场北口驶离车场。

● 在高铁龙门站的西南地块,将设置旅游集散中心,这里的旅游客车和商务大巴也将通过永泰街的出入口进出。

● 在公交车运行方面,公交场站将设置在龙门站北站房与长途客运南站的高架层下方。公交车由通衢路自西向东在客运南站广场东侧进入,由龙门站北广场西侧驶离车场。

● 出租车和社会车流,将利用地下空间进行停车和上下客。其中,龙门站南北广场的车辆分别从腾飞路、通衢路进入地下通道,在地下分流为出租车车场和社会车场。

【延伸阅读】

很多人还记得,在郑州火车站新建西广场后,由于没有联通东西两个站房,给行人出行带来很大不便。龙门站将来扩建后,如何解决该问题?

记者了解到,龙门站将专门在现有东侧出站通道的基础上,在西侧再修一条出站通道,这两条通道都将连接南北站房和站前广场,方便行人换乘。由于龙门站将采用地下、地面和高架层设置,将来还将设置垂直交通系统,为行人在各个层面互通提供更多方便。

图说我们的价值观



舞阳张新亮作

3 景观建设: 打造文化水景立体花园

在便利的交通组织之外,未来该区域的景观设计也颇具匠心;古都、牡丹、太极等文化符号都能看到,园林、水系、瀑布等自然景观将组合呈现,商务、购物、旅游等旅客需求也能得到一一满足。

市城乡规划局相关负责人表示,高铁龙门站位于我市中轴线上,向北与行政中心遥遥相对,向南可以远眺龙门石窟,这里的景观设计将突出枢纽的旅游门户功能和洛阳特有的河洛文化、古都文化,以特色水景、碑刻铺地、抽象牡丹、太极元素等特有文化符号展现历史文化名城特色,同时将商业有机融入其中,打造成具有洛阳地域特色的文化水景立体公园。

【亮点一】中轴线景观

从规划中记者获悉,未来龙门站自北向南,将以龙形水系和人工湖为核心,在城市中轴线上布置龙鼎喷水、瀑布跌水、帝都长廊、湖心岛、牡丹雕塑等一系列景观节点,展示洛阳文化特色。

【亮点二】地面商业配套

在龙门站的地面部分,将按照“组团”理念设计,东北地块为购物街、东南地块为商务办公、西南地块为旅游集散地,出行旅客、来洛客商和旅游人士都能得到有针对性的服务,充分发挥交通枢纽的便利性。这三个地块还将设置廊桥、栈道、水滨广场、小径步道等景观,提升商业地块的价值。

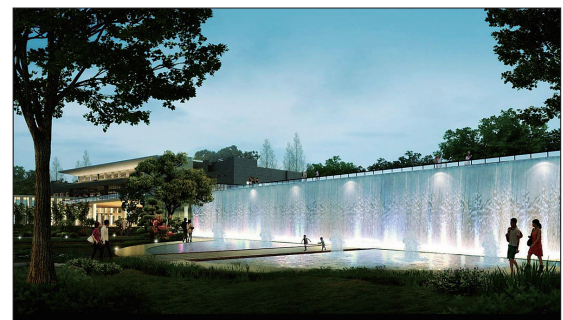
【亮点三】地下空间利用

按照规划,龙门站地下将主要用于人流和社会车辆通行,因此规划中也在地下设计了商业街区,使购物融汇于通行之中。同时,将设置垂直交通设备、自然采光井和采光庭院等,提升地下的景观体验。

【亮点四】站前广场设计

记者在规划图上看到,龙门站北广场和其西侧的客运南站广场,为半围合的对称形式,分列城市中轴线两侧,设置了大量水系、绿化设施,将展现良好的城市门户形象;龙门站南广场,以利用太极元素构图的水景下沉广场为核心,西侧设置牡丹花形水系,将在市区南部形成新的景观亮点。

本报记者 李东慧 通讯员 孙伟



高架跌瀑效果图