

# 我市代驾市场冷清,原因何在?

## 记者调查发现:价格较高、缺乏行业规范、难以放心“托付”是主因



### 2 分析:我市代驾市场为何如此冷清

洛阳帮友车辆代驾服务有限公司是我市首家正式注册的代驾公司,该公司的王师傅专职从事代驾已有半年时间。王师傅坦言,代驾毕竟是新生事物,不少市民酒后仍心存侥幸或觉得代驾费用大,不愿请代驾。他举例说,他曾接到过醉酒司机开车撞树后才打来的“求救”电话。“随着交警部门严厉查处酒驾,私家车主安全意识越来越强,代驾市场需求量比以前有所增加。目前,我每月的代驾量大致是100单,在同行中业绩靠前。”王师傅说。该公司经理席小予也介绍,目前公司平均每天有10单生意,仅能维持公司基本的运营费用。

“洛阳的代驾市场确实还存在很多问题。”一位业内人士称,他曾到郑州做过市场调查,郑州的代驾市场比较成熟也相对规范些。在今年世界杯期间,郑州有的代驾司机每天可以赚二三百元,大部分代驾司机是兼职,月收入4000元至6000元,少数专职代驾司机月收入超过1万元。

### 3 对策:代驾行业服务规范亟待推出

“为减少纠纷,专业的代驾公司都会制定相应的自律标准。我们在代驾前,代驾司机要与顾客签订书面协议,当事人不清醒的还要陪同人员同时签名。我们要求代驾司机在代驾时,要佩戴印有工号及照片的胸卡,在预约时间前赶到。”席小予说。

记者在该公司与顾客签订的代驾协议上看到:如在代驾过程中,出现由代驾司机驾驶的违章信息,在交警部门出示证明后,一律由代驾公司负责。在服务过程中,代驾司机不得接触车内及客户的随身物品,到达目的地后,要协助客户检查随身物品及车内物品。如在代驾过程中,车内的物品遗失,交由公安机关处理。市交警支队相关负责人表示,目前还没有专门的法律条文

那么,洛阳代驾市场为何如此冷清?

据了解,目前市场上代驾服务收费标准并不统一,以洛阳帮友车辆代驾服务有限公司为例,70元为起步价(含10公里);10公里至20公里收费90元(23时到零时);若超过零时,收费适当增加。如果遇到“黑代驾”,要价上百元也有可能。

市民“喊贵”。接受采访的大多数市民都表示“太贵了”,70元的起步价让人有点难以接受。市民李先生说,打车起步价也就6元,还不用担心安全问题,大不了把自己的车停饭店周围。席小予解释,公司接单后赶到代驾地点,需要两位司机一同前往,其中一位司机把车主送回去,另一位司机还得去接代驾司机。除去这一来一回的费用还有两位司机的工资等,70元才“刚保本儿”。

除了价钱,安全也是“一个坎”。“自己在不清醒的情况下怎么能让一个陌生人来开自己的车呢,不放心啊!”采访中,不少市民仍有这样的顾虑。

规范代驾市场,在代驾过程中出现的事故纠纷,代驾司机、车主和代驾公司之间的责任很难理清。建议市民不要选择“黑代驾”。

没有相关的行业规范,主管部门不明确,代驾司机的素质参差不齐,如何区别正规代驾和“黑代驾”等问题,让市民“一头雾水”,也就直接影响了代驾市场的发展。

河南洛太律师事务所杜鹏律师建议,有效地解决目前代驾市场所面临的问题,一方面政府部门要出台相关法规,对代驾行业进行有效监管;另一方面,代驾服务公司要服从相关法律法规的规定,并制定代驾人员准入制度,加强从业人员的培训,为市民提供更为安全、放心的代驾服务。本报记者 高峰 实习生 杨开心

#### 相关链接

上海推出的《代驾行业服务规范标准》规定:代驾司机年龄不能超过60岁;具有上海市户籍或持有《上海市居住证》;执行代驾服务时必须携带上岗证;不得向客人索要小费;代驾公司必须向客户提供发票。

成都公布的《成都市代驾服务规范》明确以下内容:双方名称、地址、联系电话;代驾服务内容;服务收费标准;双方各自权利和责任;双方签字和日期等。同时,代驾服务机构应制定统一的收费标准,代驾司机的驾龄至少有3年,具备手动挡、自动挡车辆驾驶技能。

重庆市《代驾服务规范》对代驾公司

#### 他山之石

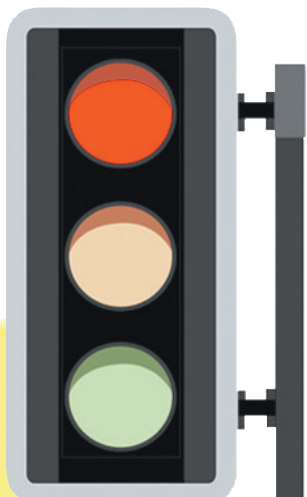
的资质进行了规定,明确了代驾公司应取得工商行政管理部门颁发的营业执照,并具有固定的办公场所和可录音的客户电话服务平台;配备相应数量的交通车,保证代驾司机接送;客户或者客户的委托人、紧急联系人未在《代驾委托书》上签字确认的,不能代驾。

(高峰 杨开心)



(本版图片均为资料图片)

从2011年5月1日起,“醉驾入刑”开始实施,加快了酒后代驾市场的成长。时至今日,我市代驾市场发展如何?“代驾”怎样才能让更多人接受?连日来,记者多方走访调查,为您一探究竟。



### 1 现状:市场上有三类代驾者,但“正规军”少

28日22时许,在新区宝龙广场大排档附近,喝得微醺的小张通过114联系到代驾公司。很快,代驾公司的王师傅赶到约定地点,双方签订了王师傅带来的书面协议后,小张把车钥匙给了王师傅并告知目的地,最终他和他的爱车得以安全“回家”。“安全第一,开车不喝酒,喝酒不开车。”小张说,只要在外喝酒,他都会找代驾帮忙。

据调查,目前我市的代驾市场有三种类型:第一种是“正规军”,即正规的代驾服务公司。2011年6月,我市出现了第一家正式注册的代驾公司。第二种是“游击队”,即一些酒店会根据情况为顾客提供代驾服务。第三种是“杂牌军”,即私人代驾,也就是人们所说的无资质、无协议、无保险的“黑代驾”。

当下我市代驾市场哪个“兵种”最多?记者欲通过114查询代驾公司电话号码,结果只能查到市区的一家代驾服务公司的电话号码。记者随即又用手机下载了一个代驾软件,该软件公司工作人员说,目前洛阳还没有开通相关业务。随后,记者在网搜索“洛阳 酒后代驾”,5条信息中发布的5个手机电话有2个关机,有2个是空号,唯一能联系到的张先生说由于“发布的消息无人问津,正打算把帖子撤掉”。

# 因您而来 洛阳加油

《河洛生活导报》全新变身,一报两册只为倡导传统阅读回归;覆盖全洛阳50家重点加油站,别册专为数十万私家车车主量身打造

2013年12月31日,经国家新闻出版广电总局批准,创刊于1990年的《洛阳广播电视报》为全方位服务洛阳市民生活,正式更名为《河洛生活导报》。

今朝,在全民刷屏时代,人们的生活被手机、网络吞噬,为倡导传统阅读的回归,助力文化强国建设,喝彩生活,加油洛阳,《河洛生活导报》再次因时而变——7月25日起,全新出版的导报将变身为一报两册:本册和别册。

本册依然保持铜版纸封面、精美杂志化装订风格,别册则不再装订。

本册一册三刊,《风尚志》《寻洛记》《享生活》,关注洛阳本土,专心生活服务。

别册《看天下·洛阳加油》,放眼天下,纵览世界,为精粹阅读文摘周报,专为洛阳数十万私家车车主量身打造,覆盖全城50家重点加油站,免费派发。

《河洛生活导报》全册(本册、别册)每周一期,逢周五出版,不低于60版,全年定价120元/份,零售价2.5元/份。目前,2015年大征订已全线启动,礼品超值,订报越早,回馈越多,敬请垂询。

订阅专线: 63355541 63232986 66778866 广告热线: 63355541 63290586 63353871

### 投放《河洛生活导报》别册——《看天下·洛阳加油》加油站名录:

中国石化河南洛阳石油分公司投放《河洛生活导报》别册加油站名录

序号	加油站名称	详细地址
1	西工加油站	玻璃厂路与中州路交叉口向南200米
2	道南路加油站	道南路26号(紫临潼南路口)
3	广北路加油站	王城大道与纱厂西路交叉口向西1000米
4	坛角加油站	环城北路与环城西路交叉口向东50米
5	洛北加油站	九都路与芳林路交叉口向东100米路西
6	公交加油站	瀋河区东花坛南150米(正骨医院斜对面)
7	旭升加油站	九都东路与下园路交叉口向南100米
8	小什门加油站	环城北路与人民街交叉口向北30米
9	新街加油站	中州东路与新街大道交叉口向南300米
10	九都东加油站	九都东路与下园路交叉口以东九都东路南侧
11	洞西加油站	中州西路与天津路交叉口向东200米路北
12	珠江加油站	涧西区珠江路与天津路交叉口

序号	加油站名称	详细地址
13	华山路加油站	涧西区华山路北段(热电厂斜对面)
14	南苑加油站	南昌路与南苑路交叉口向南100米
15	联盟路加油站	联盟路与武汉路交叉口向东200米路北
16	九都西路加油站	九都西路与上阳路交叉口单晶硅厂西侧
17	滨河加油站	涧西区南昌路与滨河路交叉口
18	关林加油站	洛龙区开元大道与关圣路交叉口向南100米
19	第四十二加油站	洛龙区兴华街与翠云路交叉口东北侧
20	福盛加油站	龙门大道与太康路交叉口457号
21	花园加油站	龙门大道与李屯路交叉口(龙门海洋馆北侧)
22	郭寨加油站	王城大道南郭寨段(郭寨收费站北50米)
23	第六十加油站	洛龙区洛宜路与瀛洲桥交叉口东北侧
24	第五十加油站	洛龙区开元大道河南科技大学西

序号	加油站名称	详细地址
25	吉利化纤加油站	吉利区中庚路与化纤路交叉口向北500米
26	孟津城关加油站	孟津县桂东路和西霞路交口东北角
27	洛宁城东加油站	洛宁郑卢路与洛三路交叉口向西1000米
28	汝阳古平加油站	汝阳杜康大道与杜路大道交叉口
29	新安城关加油站	新安县城军警路口加油站
30	嵩县白云加油站	嵩县县城金城东路与白云大道交叉口向东50米
31	栾川加油站	栾川县栾川西路中医院东侧
32	伊川第01加油站	伊川县豫港大道伊河桥东300米
33	伊川城关加油站	伊川县杜康大道中段汽车站东隔壁
34	宜阳城关加油站	宜阳兴宜路步行街南口
35	偃师城关加油站	偃师市商都东路20号

中国石化洛阳分公司投放《河洛生活导报》别册加油站名录

序号	加油站名称	详细地址
1	洛阳第03加油站	西工区春都路中段(春都集团附近)
2	洛阳第05加油站	西工区春都路中段(陶窑市场附近)
3	洛阳第06加油站	西工区道南路(火车站西100米)
4	洛阳第15加油站	西工区道南路玻璃厂北丁(水果批发市场东)
5	洛阳第21加油站	洛河火车站丁字路口西侧
6	洛阳第24加油站	瀋河区回龙桥北路小什丁丁路口南
7	洛阳第01加油站	涧西区谷西村出口路南(大一物流东侧)
8	洛阳第13加油站	涧西区芳华路1号(大唐电厂附近)

序号	加油站名称	详细地址
9	洛阳第17加油站	龙门大道槐树湾村西路东(龙门海洋馆对面)
10	洛阳第18加油站	龙门大道大杨树向南100米路东
11	洛阳第23加油站	洛龙区龙门大道87号
12	洛阳第11加油站	龙门大道大杨树南100米处西侧
13	伊川第01加油站	伊川县豫港大道伊河桥东350米处路南
14	洛阳第20加油站	老城区王城大道与310国道交叉口向北100米
15	洛阳第19加油站	洛龙区李楼乡城角村南(二厂高速关林口)

