

政务要闻

市政府常务会议原则通过《关于促进健康服务业发展的实施方案》 到2020年,大病保险全覆盖

日前召开的市政府常务会议原则通过了《关于促进健康服务业发展的实施方案》,确定了“到2020年,基本形成具有洛阳特色的健康服务业体系,全市健康服务业总规模达到350亿元”的总体目标。

随着人们对健康需求的增长,健康服务业逐步发展为新型朝阳产业。我市在健康养老服务、健康旅游服务等健康服务支撑产业方面有着天然优势,前景可期。

1 医疗服务:多元办医,对口帮扶

方案提出,鼓励企业、慈善机构、基金会、商业保险机构等以出资新建、参与改制、托管、公办民营等多种形式投资医疗服务行业,形成多元办医格局。优先支持社会资本设立非营利性医疗机构。对出资设立非营利性医疗机构的非经济主体的上下游产业链项目,优先按相关产业政策给予扶持。

策。推动医疗机构间检查结果互认。完善城乡医疗机构对口支援方案,强化三级公立医疗机构对二级及以上社会办医疗机构的对口帮扶。鼓励和引导县级及以上公立医院优秀人才和退休医生到乡镇卫生院执业。

方案提出,大力发展康复护理、老年护理、家庭护理等社会急需的护理服务。鼓励有条件的二级综合医院整体转型为以康复服务为主的综合医院或康复医院。

2 养老服务:医养融合,服务到家

方案提出,要大力推动医养融合发展,促进医疗卫生资源进入养老机构、社区和居民家庭。支持有条件的养老机构设立医疗机构,推动二级以上医院与老年病医院、老年护理院、康复疗养机构之间的转诊合作。鼓励医疗机构转型或增设老年护理机构,综合医院开设老年病科,增加老年病床数量。

鼓励医疗机构、社区卫生服务机构将康复护理服务延伸至居民家庭,为社区老年人建立健康档案,为社区65岁以上老年人提供每年一次的健康管理服务。鼓励发展日间照料、全托、半托等多种形式的老年人照料服务,不断推动社区养老服务发展。力争到2020年,健康养老服务覆盖所有居家老年人,二级以上综合医院开设老年病科比例在30%以上。

3 中医保健:普及文化,治疗“未病”

中医有“治未病”的说法,是指采取相应措施,防止疾病的发生发展。实施方案特别提到,支持中医医疗机构设置“治未病”中心,为群众提供养生保健、体质辨识、中药调护、保健品消费指导等多样化服务。积极推广常见病多发病中医药适宜技术,及时将符合条件的中医药服务项目纳入医保支付范围。

发展。鼓励医疗机构开展熏蒸、药膳等传统养生保健服务项目。

方案指出,鼓励零售药店开办中医坐堂医诊所,力争使所有社区卫生服务机构、乡镇卫生院和70%的村卫生室具备中医药服务能力。

关于推广普及中医药文化,方案明确提出:加强中医药文化典籍、龙门石窟方洞等文物古迹以及洛阳正骨、洛阳象庄秦氏妇科等非物质文化遗产的保护开发,传承弘扬中医药文化。

4 健康旅游:体育健身,休闲疗养

方案指出,要积极发展以健康为主题的旅游产业,促进健康服务与旅游良性互动、深度融合,把我市建成全国知名的健康旅游目的地。

二是依托禅道传统文化资源,开发禅修体验、文化养生、素食药膳等旅游产品,培育身心修养旅游中心。

三是依托伏牛山和黄河流域的生态、地热、中医药等优势资源,形成一批具有特色医疗、健康养生、康复保健、休闲疗养、体育健身等功能的知名健康旅游基地。

5 健康保险:到2020年,大病保险全覆盖

实施方案提出,鼓励商业保险公司参与和支持创新政府社会管理模式,提供多样化、多层次、规范化的产品和服务。到2020年,实现城乡居民大病保险全覆盖,基本满足人民群众多样化、多层次的健康保险需求。

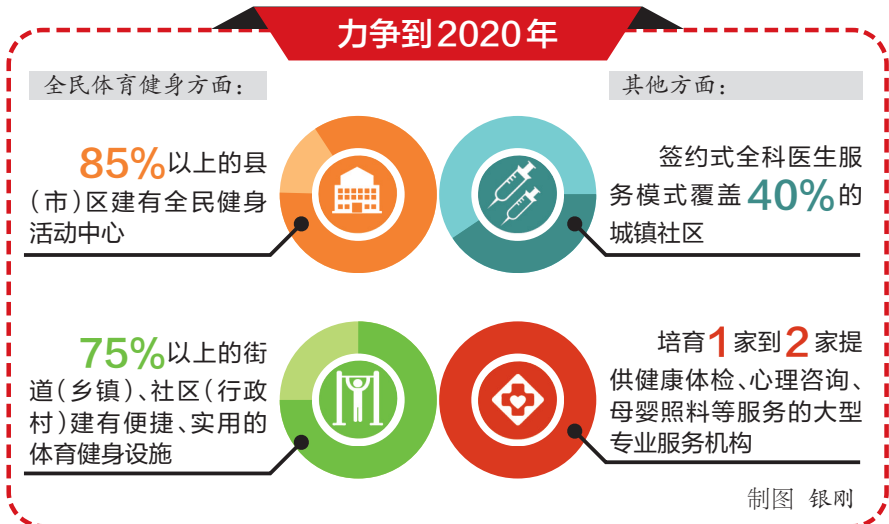
2020年,实现城乡居民大病保险全覆盖,基本满足人民群众多样化、多层次的健康保险需求。

6 多元发展:推进全科医生服务,深化品牌中药二次开发

方案提出,支持健康服务业多元化发展,支持发展多样化健康服务,培育健康服务业相关支撑产业。

关于全民体育健身,实施方案提出,鼓励体育综合训练中心、体育馆附馆等重大项目建设,同时,多途径强化全科医生培训,逐步推进全科医生服务工作。(具体内容见下图)

出,要充分挖掘山茱萸、连翘、柴胡等洛阳药材资源潜力,支持中药饮片加工和中药制药企业做大做强,深化品牌中药二次开发。支持民间秘方传承人及有关医疗机构合作,申报制剂文号。支持企业研发高精尖诊疗设备、植入器械和新型包装材料,支持开发中医诊疗、康复治疗、养生保健等医疗器械和设备。



7 扶持政策:非禁即入,同城同价

方案提出,健康服务业市场实行“非禁即入”,凡是法律法规没有明令禁入的领域,都要向社会资本开放。简化对康复、老年病、儿童、护理等紧缺型医疗机构的立项、开办、执业资格、医保定点等审批手续。对连锁经营的健康服务企业实行企业总部统一办理工商注册登记手续。研究取消不合理的前置审批事项。

公立医疗机构用水、用电、用气、用热与公立医疗机构同城同价。对非营利性医疗机构建设免征有关行政事业性收费,对营利性医疗机构建设减半征收有关行政事业性收费。

方案透露,将完善居民健康卡、社会保障卡功能,推进健康服务“一卡通”,尽快实现居民合规异地就医费用医保持卡即时结算。

(部分条款正在进一步完善,以最终印发文件为准) 本报记者 孙自豪



“全国老记者看河南”采访团来洛

本报讯(记者 高峰)昨日,“全国老记者看河南”采访团来洛参观采访。采访团成员包括北京、山东、广西、云南、上海等地的15家省级老记协和成都、武汉、驻马店的3家市级老记协的资深老新闻人。

采访团一行先后到白马寺、龙门石窟、阿特斯光伏电力(洛阳)有限公司、洛阳中集凌宇汽车有限公司,实地考察我市经济社会发展情况。采访团成员、湖北省老记协副秘书长黄南清在接受采访时说,通过参观采访,他亲身感受到洛阳历史的悠久、文化的厚重和高水平的城市建设,今后将加大对洛阳的宣传力度,吸引更多游客来洛观光考察。

省委宣传部原常务副部长常有功、省老记协副主席兼秘书长李俊昌、河南日报报业集团副总编辑王亚明等一同来洛,市委常委、宣传部部长杨炳旭等参加考察活动。

牡丹深加工产品开“新花” 牡丹全花茶上市

本报讯(记者 常书香 通讯员 孟庆梅)经过两年的精心研发,我市牡丹深加工产品又开“新花”——由洛阳众芳牡丹产业集团研制成功的牡丹全花茶上市,填补了凤丹白牡丹全花茶制茶的空白。这是记者从昨日召开的洛阳牡丹全花茶新闻发布会上获悉的。

牡丹全花茶选择盛开在即的高山凤丹牡丹,于晨曦微露时分采摘,采用传统花茶制作古法经科学加工,将花瓣、花蕊、花粉整入茶,保持牡丹的完整花型和营养成分。经保鲜处理后的牡丹全花茶,经沸水冲泡后,整朵花在杯中绽放,金黄色的花蕊、红色的花蕊与洁白的花瓣摇曳在黄色花粉水中,醇香四溢。

作为我市牡丹深加工龙头企业,洛阳众芳牡丹产业集团从2011年起采用“公司+农户+基地”模式,种植油用牡丹1万亩,并建立起集牡丹种植、产品研发和深加工于一体的产业体系,重点研发和生产牡丹全花茶、牡丹籽油、牡丹油胶囊三大系列产品,目前已成功申报“众芳品”“一朵牡丹”等多个商标,申请多项专利。(相关报道见05版)

中国花卉协会牡丹芍药分会副会长李嘉珏,市委常委、农工委书记史秉锐等参加相关活动。

提高管理水平 确保监所安全

本报讯(记者 申利超 特约记者 范进通 通讯员 任双波)昨日,市委常委、政法委书记、市公安局局长沈庆怀到市看守所,当起“临时值班所长”,与看守所值班民警一起值班、吃食堂,体验监管民警工作;通过现场走访、查看、听取汇报、座谈等形式,了解看守所警力配备、重点在押人员管理、技防设施、在押人员伙食等情况,并详细了解被监管人员生活起居等情况。

沈庆怀要求,看守所民警要尽职尽责,加强对在押病患人员的巡诊,对重病号重点关注,及时治疗,有效预防监所安全事故;全市看守所要做好“五化建设”,安装讯问室同步录音录像设备,加强监管力量,提高管理水平;要文明执法,维护监管纪律,及时发现处置监室违规行为,确保监所安全工作万无一失。

尽职尽责落实党委主体责任

中共洛宁县委书记 张献宇

市委下发的《“两个责任”实施意见》,对各级党委如何落实党风廉政建设主体责任进行了深刻阐述。洛宁县委将紧紧抓住党委主体责任这个“牛鼻子”,明确责任不糊涂,坚守责任不动摇,落实责任不懈怠,着力推动全县党风廉政建设取得新进展、新成效。

一是抓住核心,强化主体责任认识。牢固树立“抓党风廉政建设是本职、不抓党风廉政建设是失职、抓不好党风廉政建设是渎职”的理念,切实把党风廉政建设主体责任放在心上、担在肩上、抓

在手上,不断把党风廉政建设和反腐败斗争引向深入。

二是把握关键,完善主体责任体系。认真落实党委领导班子责任,切实把党风廉政建设与改革发展同部署、同落实、同检查、同考核;自觉履行“一把手”责任,做到反腐倡廉重要工作亲自部署、重大问题亲自过问、重点环节亲自协调、重要案件亲自督办,示范带头、当好表率;严格落实班子成员“一岗双责”,努力在全县建立起上下互动、有机衔接的责任体系。

三是突出重点,狠抓主体责任落

实。紧盯党风廉政建设重点领域、重点环节,不断强化措施、加大力度,确保做到守土有责、守土有方、守土有效。按照“抓常、抓细、抓长”的要求,努力推动干部队伍作风根本好转;严明党的纪律,坚决克服组织涣散、纪律松弛现象,确保党组织的凝聚力和战斗力;始终保持有腐必惩、有贪必肃的高压态势,强化源头治理,铲除腐败滋生的土壤。

四是强化保障,健全主体责任机制。加强主体责任任务清单、签字背书、年度双报告等制度建设,不断健全党委

统一领导、党政齐抓共管、纪委组织协调、部门各负其责、群众支持参与的领导体制和工作机制。严格实行“一案双究”和责任倒查等制度,对落实主体责任不力的干部坚持有责必究、有责必问,形成监督有力、制约有效的责任落实体系,汇聚起反腐倡廉的强大合力。

一把手谈 落实主体责任

(上接01版)要建立资金整合筹措机制,动员各部门各行业发挥自身资源优势,积极参与以整村推进项目为平台的扶贫开发建设。要健全完善定点帮扶机制,组织好事业单位和工商企业开展定点帮扶。要组织开展结对帮扶贫困家庭活动,动员市直机关干部和社会各阶层人士,与贫困户结对子、帮贫解困。要加强扶贫项目管理规范化建设,建立严格的项目管理机制,实行重点项目招投标全程跟踪制度、项目资金定期审计检查制度、项目实施地群众代表监督制度和项目现场监督检查制度,确保扶贫项目顺利实施。

坚持在精准扶贫上突破。习近平总书记强调,扶贫攻坚就是要实事求是,因地制宜,分类指导,精准扶贫。要把精准扶贫作为扶贫开发的突破口,既要扶真贫,又要真扶贫,把帮扶工作做到村做到户做到人。坚持扶真贫,改“大水漫灌”为“精准滴灌”,做实调查研究工作,做细建档立卡环节,切实把贫困群众的现状搞准、底数摸清,加强动态管理,建立进出有序的贫困户认定机制。坚持真扶贫,认真分析研究贫困地区致贫原因,把贫困地区

的优势劣势调查清楚,有针对性地修改完善扶贫工作规划,全面系统梳理帮扶项目,下大力气做好基础性工作,特别是要加强基础设施建设,真正现取长补短、固强补弱,推动整体工作上台阶。要将专家意见、市场信息、贫困群众意愿有机结合,坚持宜业与宜居并重,做到宜农则农、宜林则林、宜商则商、宜游则游、不宜居则迁,实现扶贫开发工作全方位、多维度精准发力。

坚持在搭建平台上用力。企业家是参与社会扶贫的重要力量,要为企业家参与扶贫、支持扶贫搭建平台、搞好服务。要充分发挥洛阳市扶贫开发协会和洛阳市扶贫基金会作用,畅通社会各界参与扶贫开发的渠道,方便企业参与投入扶贫开发事业。要完善企业参与扶贫机制,出台相应的政策支持,选好支持贫困村发展的合适项目,搭建企业参与扶贫的平台,引导社会资本通过各种途径参与扶贫开发。要大力宣传积极参与“金果树工程”和“爱心圆梦工程”的企业、个人典型事迹,传递社会正能量,让扶贫济困的行为得到大力弘扬,营造全社会共同投入扶贫

的浓厚氛围。要组织管理好志愿者队伍,为志愿者提供良好的工作环境,发挥好志愿者灵活机动、影响面广的优势和作用。

坚持在自我发展上推动。扶贫开发的关键是要加大由“输血式”扶贫向“造血式”扶贫转变力度,增强贫困地区自我发展能力和贫困群众自我增收能力。要引导贫困地区群众转变思想观念,变“等人扶”为“我要富”,依托并整合贫困地区资源,以发展扶贫产业为主线,引导群众调整产业结构,形成有特色有优势的脱贫产业门路,选准创业项目,提供资金支持,尽快走上创业致富的道路,以先富带后富。

坚持在强化保障上聚力。扶贫开发是一项系统工程,需要进一步强化保障措施,为扶贫开发创造良好环境。要强化扶

贫开发者考核奖惩,将扶贫开发工作纳入年终综合考评,对任务完成好、工作成效明显的单位和个人进行表彰奖励,对落实政策不力、工作标准不高、服务效果不好的进行严格问责。要加强贫困村基层党组织建设,选准“班长”,配强班子,优化村级组织梯次结构,打造有朝气、会干事、能成事的干部队伍,提高村级党组织和村级干部的战斗力、凝聚力。要加强扶贫开发人才队伍建设,通过引进、挖掘、培养、交流、挂职等措施,选拔政治素质高、工作能力强的年轻后备干部和专业技术人员,充实到扶贫开发第一线,努力培养一批数量充足、结构合理、素质较高、充满活力的扶贫开发人才和干部队伍。

动员全社会力量继续向贫困宣战,让洛阳44万贫困群众尽快脱贫致富,既是全市人民的美好愿景和共同期盼,也是全市各级党委、政府和社会各界义不容辞的责任和义务。让我们共同携手手来,集中一切优势资源,调动一切积极因素,汇聚一切有效力量,竭尽全力打好扶贫开发攻坚战,早日让洛阳44万贫困群众和全市人民共享幸福美好新生活。