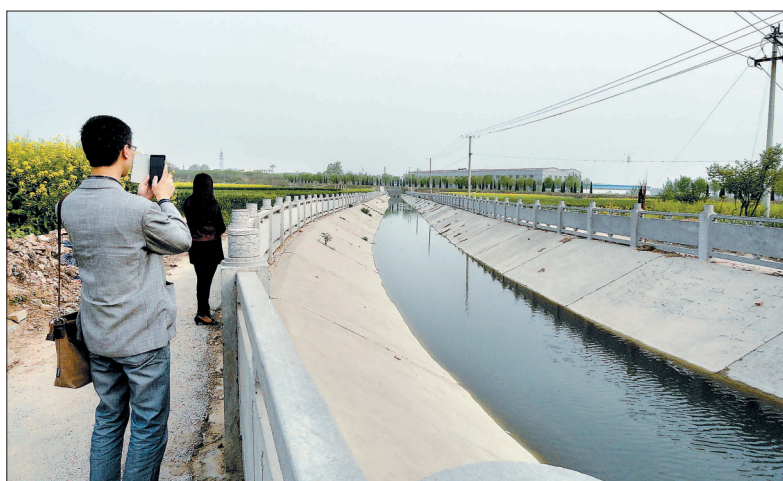


邙山渠市区10公里段近日正式通水

洛北城区再添亲水休闲平台

核心提示 目前,备受瞩目的“引黄入洛”工程正在紧张施工中。近日,作为“引黄入洛”工程的一项重要内容,贯穿城市北线的邙山渠市区10公里段正式通水,不仅盘活了洛河以北城市水系,也为沿岸居民打造了一个亲水休闲平台。



摄于邙山渠红山工业园区段

活水注入邙山渠

在位于西工区红山乡寨坪村的金水河水库边上,记者看到,水泵将金水河水缓缓输入渠道。

该水库属于小1型水库,于2008年除险加固,2011年竣工。水库设计总库容731万立方米,是邙山渠市区段的渠首。

4月5日,金水河水库开泵将水送至邙山渠苗沟邙铁连接处。由于渠道较长,经过十几天的输送,该渠市区10公里段开始正式通水。

邙山渠苗沟邙铁连接处。由于渠道较长,经过十几天的输送,该渠市区10公里段开始正式通水。

市水务局渠管管理处相关负责人表示,作为“引黄入洛”工程的一项重要内容,我市从小浪底南岸引水口分水枢纽引水,通过20公里隧道穿越邙山,经金水河水库调蓄后,一路黄河水直接进入涧河市区段上游,补充中州渠和洛河水量;另一路由邙山渠向东进入瀍河市区段上游,补充瀍河水量。

目前,因瀍河正在进行河道施工,且“引黄入洛”工程还未完工,邙山渠最远只能通水至苗沟邙铁连接处。“现在,邙山渠的水流量为每秒0.35立方米,待“引黄入洛”工程完成后,水流量可达每秒2立方米。”该负责人说。

城区北部再添绿色生态屏障

邙山渠始建于1958年,渠首位于新安县磁涧镇金家村西。渠水自西向东流

经涧西区、西工区、老城区向东流入瀍河,全长26公里。此前主要功能为灌溉和防洪。由于年久失修,近年,邙山渠市区段几乎没有来水,有些渠段成了污水沟。

2011年,我市开始对邙山渠金水河水库至瀍河15公里段进行全面治理,治理内容包括截污、清淤、硬化,改建节制退水闸3座,新建壅水闸9座,使渠道内保持水深0.5米至1.2米。去年牡丹文化节前夕,15公里长的邙山渠市区段成功进行试通水。

未来,“引黄入洛”工程完工后,邙山渠就可成为瀍河提供景观用水。届时,黄河水可通过邙山渠被送入瀍河、涧河、铁路防洪渠、中州渠、九洲池等,整个洛河以北城市区的水系将被盘活,涧河、瀍河、邙山渠、中州渠水量小、水质差的情况将得到改善。此外,邙山渠还将承担沿线雨水汇流和防洪任务。

目前,邙山渠沿线附近的绿化带正在梳理,管理设施、休闲设施、渠畔广场、跨渠景观小桥等正在修建。今后,沿岸居民可足不出户就能欣赏水系美景。这条绿色生态屏障,也将为洛北城区再添市民亲水休闲平台。

本报记者 王晓丹 通讯员 王素荣 文/图

我市调整还贷周转金政策 申请额度最高可达1000万元

本报讯(记者 李逸博)昨日,记者从市金融办获悉,我市还贷周转金政策有了新的调整:使用对象扩大至中小微企业,且市、县两级财政分别增资扩大还贷周转金规模,申请额度最高可达1000万元。

当银行贷款即将到期,流动资金恰好出现暂时困难时,我市不少小微企业往往选择高利率的民间借贷,这不仅会增加还贷成本,还会增加企业运行的风险。还贷周转金恰好帮助企业无间隙地获得融资,消除资金链断裂的风险,还可保证企业维持良好的信用记录。

去年,市财政部门拿出2000万元设立企业还贷周转金,主要针对在我市依法经营、经济效益良好、符合国家产业政策和信贷政策、确实存在流动资金暂时困难、经贷款银行确认正在办理还贷手续并同意给予续贷的小微企业。企业申请还贷周转金额度原则上每笔在700万元以内且不超过其还款(贷款)金额的70%,10日内免收任何费用。

市金融办相关负责人介绍,今年,市、县两级财政分别增资,扩大还贷周转金规模。市财政再增资2000万元,各县(市)区各出500万元正在陆续注入还贷资金池。目前我市还贷周转金的资金规模已达1亿元,更多中小微企业将享受到这项惠民政策。

另外,与去年相比,申请使用还贷周转金的对象从小微企业扩大到中小微企业,包括小微企业主。企业申请使用还贷周转金的额度扩大至不超过贷款金额的80%,且最高不超过1000万元。新政策规定,企业从使用日开始7日内可免费使用,超过7日将收取一定费用,最长不超过30天。如遇国家节假日可顺延,国家法定节假日期间免收费用。

自去年4月起我市开展还贷周转金业务,截至目前,周转金额已达11亿元,帮助近300家企业化解了银行贷款逾期风险,同时降低企业倒贷还贷成本。

我市首个企业慈善冠名基金成立

煌上煌集团捐资1万元 设立助学基金

本报讯(记者 苏楠 通讯员 郝春苑)“18日,我们有10家门店在洛阳同时开业,按照公司每到一地就要做慈善的传统,我们决定拿出1万元设立煌上煌助学基金。”昨日,江西煌上煌集团食品股份有限公司副总经理范旭明说。

该基金是《洛阳市慈善总会慈善冠名基金实施管理办法(试行)》自3月1日起实施以来设立的首个企业慈善冠名基金。范旭明说,该基金将主要用于资助洛阳市在校贫困学生,下一步公司将10家新开业门店从4月19日至5月18日一个月营业收入的1%注入该基金,后续还将根据基金使用情况不断注资。

市慈善总会工作人员表示,目前,我市已有12名市民在市慈善总会设立个人冠名基金,但企业设立慈善冠名基金尚属首次,也期待更多的爱心企业通过设立冠名基金提高知名度和影响力。有意设立慈善冠名基金的市民或企业负责人可拨打63360393、63362912或到西工区金谷园路72号滨江大厦6楼咨询。

市价格监督检查局 暗访市区部分停车场

违规收费将被处千元罚款

本报讯(记者 孙小蕊)18日,市价格监督检查局工作人员到国际牡丹园、国家牡丹园、王城公园等牡丹观赏园,暗访停车场收费情况。

在国际牡丹园临时停车场内,两名来自山西和陕西的车主分别向停车场工作人员交了10元停车费。在执法人员监督下,工作人员分别将多收的5元退还车主。

市价格监督检查局相关负责人表示,在第33届中国洛阳牡丹文化节期间,截至17日,市价格监督检查局共受理牡丹观赏园周边停车场举报18起,目前均已按规定处理。其中,处罚9起,包括对洛浦公园东门(洛阳桥北头)超标收费者罚款1000元、国家牡丹园门口停车场超标收费者罚款1000元、国际牡丹园门口停车场超标收费者罚款1000元、中国国花园东门停车场超标收费者罚款1000元等。截至目前,尚未收到涉及宾馆、酒店床位价格及牡丹观赏园门票价格的投诉举报。

该负责人表示,经市停车管理办公室批准设立在牡丹观赏园周边的停车场(点)收费将实行临时价格,标准为:小型车辆每次5元,中型车辆每次10元,大型车辆每次20元。其他停车场(点)收费仍按原标准执行。游客如果遇到价格违规情况,可拨打价格举报电话12358。

李周娃:活着做公益,逝去有意义



李周娃和老伴儿正在看捐献遗体证书

几天前一个早上,68岁的瀍河回族区旭升社区居民李周娃像往常一样五更就起床了,给家人做好饭后出了门。碰见他的老友都知道他的习惯:晨练推个车,却并不骑。

这是为啥? “除了代替拐杖保持身体平衡,推车子还有个好处,临时有事想骑了骑上就走,不想骑就走着和老友说道说道最近参加的公益慈善活动,挺好。”李周娃说。

李周娃的故事,有老有新,最近一次被大家关注,是他的一个“第一”,今年3月,他捐资1000元设立我市首个慈善冠名基金——李周娃拥军优属基金。此前,他的名字总是隔三差五地出现在报纸上。

前,他的名字总是隔三差五地出现在报纸上。

1971年,李周娃从部队转业,1993年调入我市某印刷厂,同年下岗。上有老下有小的他在西工区摆起蒸馍摊儿,还蹬着三轮车给工地送馍,一个月下来,他赚了200多元,常来买馍的人都清楚他的生意里有多少“水分”:遇乞丐,不收钱给口吃的;遇农民工,每个馍只赚1分。

1997年5月,一场为见义勇为者捐款的募捐活动在我市举行,衣服破旧的李周娃看到逝者家属生活的艰苦,没说话,只是默默地将口袋中仅有的30元放进了捐款箱里,那年,他50岁。

摆在记者面前的,是李周娃多年的捐助账本和印有需要救助信息的报纸,100元,200元……一共88笔有3万余元。

说话间,李周娃91岁的岳母刘惠娥走出门来,尽管听力不太好,老太太还是直夸女婿的好:“平常有个啥事儿都帮我干,我这辈子,真是享了福。”

2012年,因患肠癌,李周娃住进医院,期间,一名女大学生因患尿毒症离世,让病床上的李周娃对生命的价值进行长时间的思考。

“我的身体一天天衰弱,不少器官还

算健康,为何不能让我的生命在别人身上得到延续。”李周娃捐献遗体的想法虽然遭到家人反对,但禁不住他反复劝说,子女们含泪在申请书上签了字。康复后,他开始动员身边的人,为他们详细解说遗体捐献的意义。

面对起初不少人的冷眼,他不气馁:“大家不理解,需要我反复讲他们才能明白。”如今,包括老伴儿刘爱琴,越来越多的中老年人加入了李周娃的队伍。

“前一阵清明节,电视和报纸上都说了,今后要大力推行绿色殡葬,很多人观念还是转不过弯儿,我愿意带这个头。”李周娃说。

采访结束,李周娃的手机又响了起来,是市慈善总会的工作人员打来的,原来,他还要鼓励几名了解慈善冠名基金的朋友,和工作人员一起协调如何设立更多的慈善冠名基金呢!

本报记者 苏楠 特约记者 王少峰 文/图



增速放缓不必慌 创业热情仍高涨

GDP增速7%!上周,国家统计局公布了一季度经济数据,引起各方关注。去年,我国GDP增速为7.4%,创下24年来新低;今年全国两会期间,政府工作报告提出今年经济增长目标为7%左右,7%,意味着什么?

专家普遍认为,数据显示当前经济下行压力仍较大,但增速放缓并没有那么可怕,“基数大了,增幅就会下来”。中国经济总量去年已迈过10万亿美元大关,现在每增长1个百分点带来的经济增量,相当于2009年增长两个百分点。此外,中国经济已不再走粗放式增长老路,增速放缓也是政府主动调控的结果。

“宏观政策仍需加大稳增长力度,经

济增长的积极因素正在积累。”专家认为,拉动经济增长的传统动能正在下降,目前着力推进的产业、区域和融资三大结构调整,有望成为助力中国经济未来发展的新“三驾马车”。大力推进简政放权、加快自贸区建设、推进“一带一路”战略等政策红利的影响将持续显现,二季度以后经济增速有望企稳。

从微观来看,当前社会投资创业热情和信心依然较高。上周国家工商总局发布的市场主体发展报告显示,今年一季度,全国新登记企业84.4万户,较去年同期增长38.4%;新登记企业注册资本(金)达到4.8万亿元,同比增长90.6%。去年商事制度改革实施以来,注册资本

认缴制、先照后证、年报公示制、“三证合一”改革等举措接连推出,大众创业风气日渐浓厚。

上周,“A股牛”不仅轻松收复4000点,而且盘中一举冲过4300点,周涨幅高达6.27%。有分析认为,改革红利已成为A股上行的主要动力,经济新常态意味着经济正处于一个健康周期的起步阶段,市场的短期调整无法预料,但是长期向上的预期正在形成。

“决不可受‘宁可买错,不可错过’等观点误导,要充分估计股市投资风险,谨慎投资,量力而行,不跟风,不盲从。”上周,证监会主席肖钢亲自对排队入市的新股民喊话提示风险。而为了防范系统

性风险,A股又推出了上证50股指期货和中证500股指期货。

上周,在李克强总理的敦促下,工信部表示,今年将大幅提升网速,降低手机流量资费。有调查显示,近7成上网者每个月上网话费在50元至200元,其中,三成多网友每月网费在100元至200元。要想让“互联网+”之风愈演愈烈,此举措在必行,值得期待。(郭宁康)



警惕非法集资 避免财产损失

我市投资类、担保类公司以及各类咨询机构经营范围中不包括吸收社会资金投资项目。

如发现以上行为,请拨打举报电话:63929047、12315

市处非办宣

版权声明

除法律许可之外,未经本报书面授权,任何组织或个人不得非法使用本报享有版权的内容。

联系电话:0379-65233520