

迎“双十一”:商家铆足劲,买家更理性

经济增长底线确定 国产大飞机如期下线

编者按

自2009年起,“双十一”网购盛宴成为社会各界关注的焦点。对我市电商企业来说,“双十一”的意义不仅在于提升销量,更在于通过一年一度的促销实战,找到差距,调整营销策略。本报今日起推出“聚焦本土商家的‘双十一’”系列报道,对今年我市商家“双十一”前后的表现进行观察、梳理、审视和总结,为我市电商产业及实体零售企业未来发展提供参考。



严阵以待

(新华社发)

一年一度的“双十一”网络购物狂欢盛宴即将到来,我市电商、快递企业纷纷摩拳擦掌提前备战,期待再创新高。与往年相比,消费者变得更理性,是否出手关键要看电商诚意。

电商:万事俱备,摩拳擦掌待大战

昨日,记者来到位于西工区汉官路的洛阳网商园,现场相当平静,不少电商企业的员工周日常休息,只有少量人员值班。

“该做的准备早已做好,如今的景象是‘双十一’大战前的宁静。”洛阳中创网络技术服务有限公司总经理马军说,以该公司为例,今年“双十一”前夕已经储备了价值800万元的货品。同时,为确保装配货速度,公司临时聘请40名员工专门负责商品打包。

马军说,今年公司运营的天猫商城旗舰店已成功进入“双十一”主会场,在11月初开始的预售活动中,就已接到4万多个订单。

“今年是公司首次参与‘双十一’,我心里既激动又紧张。”洛阳爱生活体育用品有限公司负责人李学军说,他为迎战“双十一”储备了1万多件商品。最近两天,公司大部分员工放假,充分休息才能打胜仗。

洛阳骆康商贸有限公司主营产品是偃师布鞋。运营经理朱雷说,公司旗下有两家天猫商城网店,目前10万双布鞋已经到位。今年“双十一”的目标,不为赚钱,只为提升销量、打响品牌。公司已策划好促销方案,目前只留少量客服人员负责接单,其他人员将在11月10日到岗轮班奋战至“双十一”活动结束。

快递公司:“招兵买马”,派送时效有保障

今年“双十一”前夕,国家邮政局要求从11月1日起寄递快件必须实行实名制,不少人担忧此举将让原本就比平时慢的“双十一”快件派送变得更拖沓。

“快件寄递实名制对电商发送包裹的效率不会产生影响。”洛阳韵达快递负责人苑伟说,电商企业是快递公司的协议客户,各方面操作比较正规。同时,电商企业在快递单上早已提前打印好寄件人信息,受实名制影响的多是零散的个人邮寄客户。

苑伟说,公司已提前招募20多名分拣人员,后期将根据包裹量再招募15名至20名在校大学生来做兼职。除公司自有的10辆货物运送车外,又临时增加3辆运输车,预计这些车辆每天可往返公司仓库与电商客户之间20次。“双十

一”期间,快递派送时效与平时相比,延迟不会超过20个小时。

洛阳中通快递负责人苏团喜称,电商企业在工商登记注册、电商平台注册时都已备案,实名制寄递快件对他们来说不是问题。对快递公司来说,虽然每年“双十一”期间压力较大,但根据多年积累的经验,已不会出现爆仓、派送效率大幅降低等情况。

苏团喜说,公司已临时增加了150余人,我市各个中通快递网点在“双十一”期间将协同作战,哪个网点头手不足,公司会从其他网点调配人员前去帮忙。

消费者:做足功课,到时看准才出手

记者发现,不少消费者并不打算像以往那样深夜守在电脑前抢购,而是看准了才出手。

“我今年不会再盲目抢购,而是提前做足功课。”市民夏惠兰说,11月初,在各家电商的“双十一”促销商品价格公布后,她就下载了比价软件,查看自己心仪商品的历史价格走势,只有真实降价的商品,才会放入购物车。

在我市某银行工作的刘述说,去年参加“双十一”预售活动,急急忙忙付了定金,到了“双十一”那天才发现,当天

公布的商品款式更好、价格也更便宜。无奈定金已付商家不给退,只能硬着头皮付了尾款。“今年有经验了,再心动的商品也要等到‘双十一’当天再买。”刘述说。

线上线下同款商品是今年“双十一”促销的一大特点,此类促销的卖点在于线上的商品与实体店相同,价格会比实体店便宜。一些消费者表示,价格再实惠也不能盲目购买,一定要到实体店试穿后,确定尺码、质量合适才会在网上下单。

市工商部门的工作人员表示,“双十一”网购促销活动已开展多年,消费者变得越来越成熟。同时,配套监管措施也更加完善。以今年10月1日施行的《网络商品和服务集中促销活动管理暂行规定》为例,消费者购买的预售商品可享受7天无理由退货,商家促销发放的赠品,也须按规定提供“三包”服务。消费者在“双十一”期间应注意保留相关凭证,依法维权。

本报记者 王蕾



聚焦本土商家的“双十一”

上周,中共中央关于制定国民经济和社会发展第十三个五年规划的建议全文公布,在已经确定的全面建成小康社会目标的基础上,提出新的要求,其中排在首位的是“经济保持中高速增长”。为确保到2020年实现国内生产总值和城乡居民人均收入比2010年翻一番的目标,在“十三五”期间,我国需要保持6.5%以上的经济年均增长速度。

建议还提出人民生活水平和质量普遍提高、国民素质和社会文明程度显著提高、各方面制度更加成熟定型等方面目标。

除了总体方针,各个具体层面的设计也纷纷在上周出炉,比如关于我国农村深化改革方案。方案提出要建立农业投入稳定增长长效机制,把农业农村作为财政支出的优先保障领域等目标,并就破解当前农村“谁来种地”困局,提出吸引年轻人务农、培育新型职业农民等要求。

国企改革方面同样有重磅配套文件落地。上周,国务院就改组组建国有资本投资运营公司等做出顶层设计;下一步将在中央层面开展由国务院直接授权国有资本投资运营公司试点工作,同时地方政府可根据实际情况,选择开展直接授权国有资本投资运营公司试点工作。专家称,从管资产到管资本,国资监管体制实现了实质性改革破局。

上周,大飞机C919首次下线仪式在上海举行,宣告我国可自主生产大型客机。这标志着中国高端装备制造业发展到全新高度,继波音737和空客A320后,全球70吨级客机市场将再添新成员。(陈曦)



伊川县人士赴京介绍 新型职业农民培训经验

本报讯 10月29日至30日,在京召开的新型职业农民培训经验交流暨专家座谈会上,伊川县因此项工作在去年获全省第一受邀参加,全国邀请两个县介绍经验,同时受邀的还有北京市密云县。伊川县农机局局长张斌在会上介绍了经验和做法。

两年来,伊川县新型职业农民农机技能培训鉴定工作在省、市的指导下,培训农机驾驶、农机维修等方面人才2970人,农机技能鉴定合格552人,收到较好的社会效益。

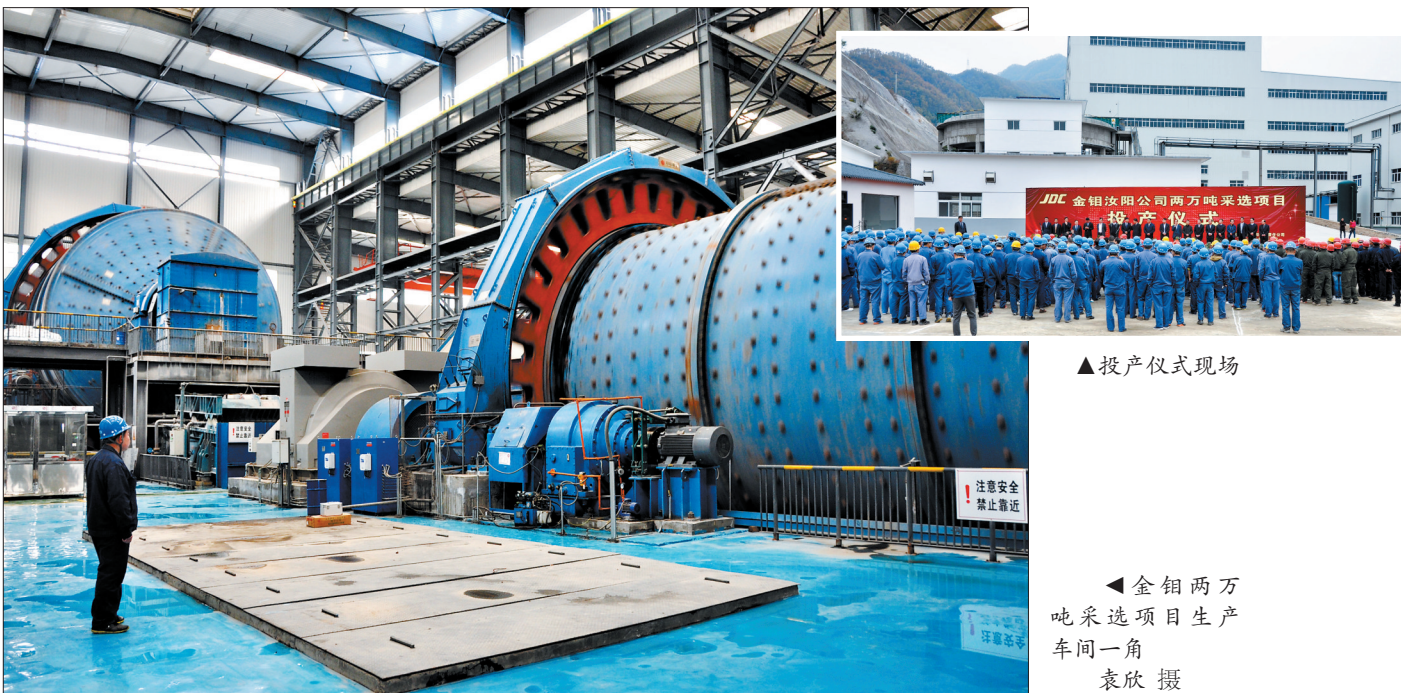
2013年12月,伊川县农机行业职业技能培训鉴定基地被确定为第二批农机职业技能培训鉴定基地,2014年被确定为全国农机职业技能培训和鉴定示范基地。基地现有农机相关专业理论教师4人、教练员3人、外聘教师3人,其中,具备大专以上学历的5人、具备高级技工技术资格2人、农机专业考评员6人;培训鉴定场地面积2035平方米,有教室、电教室等。(葛高远 王刚振)

洛阳·汝阳

发挥资源优势 做强工业经济

金钼汝阳公司两万吨采选项目投产

总投资22亿元,部分设备达到国际先进水平



▲投产仪式现场

▲金钼两万吨采选项目生产车间一角 袁欣 摄

10月30日,伴着震天的锣鼓声和欢快的鞭炮声,经过近5个月的试生产,总投资22亿元、具有国际先进水平的金钼汝阳公司两万吨采选项目正式投产,投产仪式在付店镇马庙村举行。

工业强县是汝阳人民的期待和梦想,跨越发展是汝阳当前的第一要务。金钼汝阳公司两万吨采选项目是汝阳县委、县政府实施“工业强县”战略的一项重要措施,也是多年来汝阳县委、县政府与金钼集团精诚合作、互利共赢的重要成果。

金钼汝阳公司两万吨采选项目位于汝阳县付店镇马庙村。该项目由西安有色金属勘察设计院西勘院承担工程勘察,中国恩菲工程技术有限公司负责项目全部设计工作,主要内容包括露天矿基建工程、两万吨/天选矿厂工程、付店镇泉水沟和北沟尾矿库工程及供水、供电、道路等配套设施工程。项目总建筑面积8.6万平

方米,工程总占地面积约1.4万亩,项目总投资22亿元。

矿山采取全部露天开采,基建期总剥离量为3930万吨。选矿设计采用“半自磨+球磨+顽石破碎”的碎磨工艺、“粗磨粗选、再磨再选”的粗选别流程和“浓缩+压滤”的精矿脱水新工艺。设计选矿回收率87%,年产57%钼精矿1.32万吨、63%铁精矿14.52万吨。

该项目坚持设备大型化、工艺自动化、管理科学化的原则,设备选型合理、工艺流程先进、自动化程度高。其自动控制工程引进了世界著名矿山自动化技术提供商芬兰奥图泰公司的先进设备。该设备与传统工艺相比具有三大优势:工艺简单,减少了破碎环节,设备大型化,设备的使用量大大降低,用工数量大大减少,后期的维护、修理等各项费用将大幅度降低;半自磨机是在国内首次采用的双驱变频调节控制系统,可以

根据供矿情况自动进行转速调节,能够最大限度地节能降耗,并且后期还可根据实际供矿量的增加实时增加产量;实现了整个生产工艺的全流程自动控制,为后期进一步实现矿山自动化智能调节奠定了坚实的基础。

该工程于2013年4月开工,于2015年6月下旬开始投料生产。经过近5个月的设备调试、工艺整改和设施完善,整个生产工艺已全线打通,基本上实现了连续平稳运行。截至目前,已累计处理矿石40多万吨,最大日处理矿石能力达1.92万吨,累计出产钼精矿570吨,钼精矿品位基本稳定在50%以上。

汝阳县有关领导介绍,该项目的建成投产,对进一步加快汝阳工业发展步伐、扩展工业总量、培植骨干税源、带动就业等都具有十分重要的作用,将为汝阳经济社会的健康发展、跨越发展奠定坚实的基础。(袁欣)

资金资源完美结合 偏僻山村华丽变身

产业扶贫给牌路村带来美丽嬗变

位于深山区、石山区的付店镇牌路村曾被称为“光棍村”,也是个贫困村。如今,不仅原来的26个单身汉都娶了媳妇,还有80%以上的村民家里有了小轿车。近年,汝阳县依据西秦山独特的旅游资源,依靠精准的产业扶贫,牌路村发生了美丽嬗变。

村村村貌大改观

近年,汝阳县高起点规划、高标准建设,努力将牌路村所在的风景区打造成集生态旅游、文化传承、新型社区、养老康于一身的现代旅游国家级度假区、国家级恐龙地质公园。

以城镇化理念改造农村,用城镇社区的标准打造农村社区,建成了生态旅游模式的牌路新型农村社区。据牌路村村委主任齐学介绍,该社区共完成建房130套、住宅建筑面积2.58万平方米,搬迁安置群众130户;铺设管网4700米,新建污水处理设施1个、铺设污水管网4400米;修建加固河堤500米,硬化道路3700米,建成休闲广场1.3万平方米;配套建成了小学、幼儿园、卫生室、便民超市、图书室和商业街、景观桥、水系、绿化、路灯等公共服务基础设施。

齐学说,易地扶贫搬迁,从根本上改善了群众的生产条件及生存环境,群众人均纯收入由原来的2500元增加至1.1万元。牌路“风情小镇”已成为豫西山区旅游、度假、休闲游的目的地,开创了扶贫搬迁与旅游有机结合的新模式。

如今的牌路村,贫困农民向新型社区集中,各种生产要素向产业化集中,土地向适度规模经营集中。实现了基础设施建设配套、公共服务设施配套、商业服务设施配套、产业就业项目配套,同步进行村级组织向社区的管理模式转换,完成社区群众的身份转换,完成村集体经济向股份制经济的改造,建立健全社区群众组织,开展社区群众综合素质培训,并将逐步实现产业布局一体化、基础设施一体化、创业就业体系一体化、公共服务一体化、社会管理一体化。

生活水平大提升

经过几年的产业扶贫,牌路村群众的生产生活发生了根本性的改变,用齐学的说法,

就是“天地之别”。

——居住条件大为改善。社区居民居住由分散到集中,由草房、瓦房变成楼房;人均居住面积达到51.6平方米,是原来的2倍多。道路、路灯、供排水管网和垃圾收集等设施完善,居民办事更方便、获取信息更快捷、生活更便利。与搬迁前居住环境恶劣,每天挑水、种地,有的一天要跑十几里地接送儿童上学相比,生活条件得到了根本改善,生活品质大幅提升。

——创业就业渠道拓宽。充分利用旅游资源优势,经营农家宾馆,发展旅游服务业。目前,牌路村有家庭107户,经营家庭宾馆的家庭人均收入1.63万元,高出全县农村平均收入近万元。通过安排护林员、保洁员、治安员等景区公益岗位和转移到景区和家庭宾馆务工、参与工程建设和景区运营等方式拓宽就业渠道,实现了劳动力就地安置就业,基本实现了“搬得出、留得住、能致富”的目标。

——生态环境得到保护。社区建设前,牌路村130户村民宅基和宅基四旁空地共占用土地126亩。搬迁安置130户新建区用地49亩,通过对原有宅基地复垦,新增有效耕地面积77亩,节地率达到61%。通过土地流转,把该村原有416亩耕地和集体未利用土地以租赁方式流转给旅游开发公司,用来种植花卉苗木服务旅游开发。进入社区后,农民的就业渠道拓宽,不再像以前一样以滥伐贩卖木材为生,不再开荒种地,实施退耕还林,保持水土,涵养水源,垃圾也实现集中收集填埋,生态环境得到有效保护。

——群众幸福指数大幅提升。农民进入社区后,由过去的只知道种地卖树到现在的发展多种经营,由过去的出门打工到现在就地就业,走上了离土不离乡的新型城镇化之路,解决了留守儿童和留守老人问题,使孩子得到更多的家庭温暖健康成长,老人乐享天伦安度晚年。收入提高后,更多的人购买汽车等代步工具,出行更方便;超市进入社区,购物更便利;宽带进入家庭,获取信息更快捷。落后面貌得到彻底改变,老百姓真正过上了安居乐业的幸福生活。(袁喜宝)