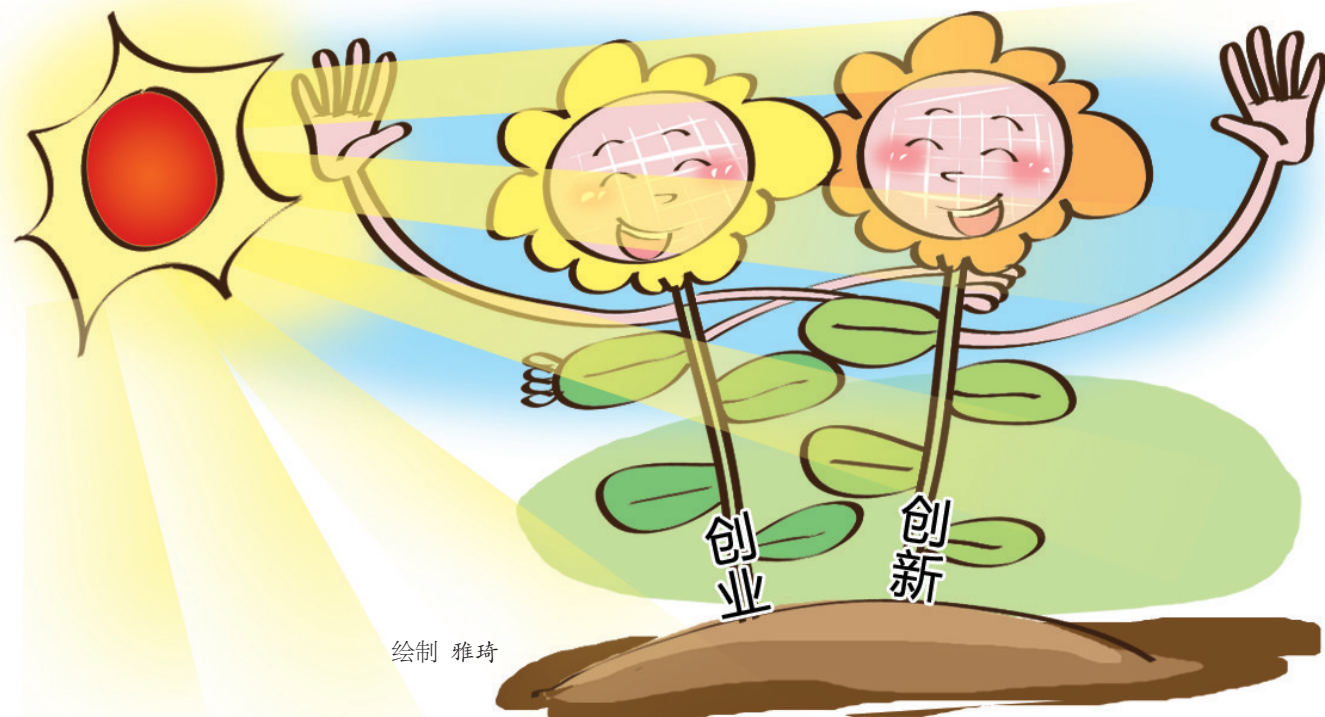


集聚创新想法、营造宽容失败氛围、加大“双创”宣传力度……

培育“双创”文化 激发活力之源

核心提示

如果将“大众创业、万众创新”比作正在茁壮生长的孩子,那么文化,不仅是他的精气神儿,更是培育他的沃土。近年,我市对“双创”文化进行培育,从单一地鼓励创新创业到倡导敢为人先、宽容失败的社会风气,再到树立崇尚创新创业致富的价值导向,“双创”文化氛围越来越浓厚。



绘制 雅琦

1 举办大赛 营造“双创”文化氛围

近日,我市举办创新创业大赛,其活动效应绝非仅停留在比赛结果上,其附加效应不断延伸,开花结果。

10月27日、11月22日,经过前期筛选、调研,洛阳国家大学科技园邀请其中28个参赛团队先后两次参加入园活动,通过互动交流、讨论,这些创新项目越发成熟,部分项目即将落地。

“经过多次洽谈交流,目前,其中的5个创新项目已确定在园内落地。”洛阳国家大学科技园客服主管说,其他创新项目则被纳入该园资源库,他们将会持续关注。

这是我市培育“双创”文化的一个缩影——通过举办创新创业活动,营造“双创”文化氛围。

市科技局高新技术发展与产业化科相关负责人刘汇洋说,一方面,政府牵头举办创新创业大赛,通过这一平台,不仅吸引有创新想法、创业项目的人,也吸引投资者、创新创业导师发好项目。

另一方面,洛阳国家大学科技园、恒生科技园等孵化器平台,推出各有针对性的服务和活动,吸引、帮助创新创业项目落地。

例如,大学科技园的黑石咖啡项目通过入园评审会、名人专场会、资金面对面等活动,将有创业初步想法的人吸引来,通过扶持政策宣讲、创业导师培训、牵线投资渠道、搭建交流平台等,帮扶项目落地,让“双创”文化活跃起来。

2 宽容失败,不以成败论英雄

众所周知,创新创业之路充满坎坷。营造宽容失败的社会氛围,对培育“双创”文化至关重要。

市金融专家委员会主任、市经济社会研究中心首席研究员席升阳认为,创新创业是一个探索而非复制的过程,要允许走弯路,不以成败论英雄。因此,建议通过宣传营造包容失败的社会氛围:一方面让创新创业者知道“我可以失败、可以犯错误”,为更多的“双创”人员解决后顾之忧;另一方面,建议相关部门找出“失败后成功”的经典案例,大力推广宣传。

除了思想上的宽容,商业合作伙伴、投资者等的宽容之举同样至关重要。

刘汇洋说,近年,我市每年都有很多创新创业项目,但能坚持到最后并成功的项目不多,这是创新创业自身特有的发展规律,是再正常不过的。因此,要宽容失败、允许失败。

我市目前在鼓励、扶持创新创业方面有不少政策,符合条件的项目可享受相应的扶持政策。因此,在相关评价体系中,应融入“宽容元素”。例如,对于享有扶持政策的项目,如果失败,不是仅停留在要求项目方给出“情况说明”上,而是鼓励、帮助其走出困境,继续创新创业。

在资金扶持方面,同样营造宽松的财政支持氛围,对于一些资金实力薄弱的小企业、小团队,要降低财政支持门槛,帮助小项目从无到有、从小到大。

席升阳则认为,目前,我市“双创”文化的宣传和培育,或多或少存在“为宣传而宣传”现象,归根结底是“双创”文化的培育与宣传力度还不够。成功创业需要好的项目,因此,建议将创新创业的理念不仅融入大学校园,更要融入中学教育中,加强对学生创新思维、方法的教导,培育“双创”文化之本,助力“双创”发展。

此外,建议对孵化器平台的管理层加强培训和引导,如举办中高级人才培训班,提升孵化器平台的服务能力。

方面,建议相关部门找出“失败后成功”的经典案例,大力推广宣传。

除了思想上的宽容,商业合作伙伴、投资者等的宽容之举同样至关重要。

刘汇洋说,近年,我市每年都有很多创新创业项目,但能坚持到最后并成功的项目不多,这是创新创业自身特有的发展规律,是再正常不过的。因此,要宽容失败、允许失败。

我市目前在鼓励、扶持创新创业方面有不少政策,符合条件的项目可享受相应的扶持政策。因此,在相关评价体系中,应融入“宽容元素”。例如,对于享有扶持政策的项目,如果失败,不是仅停留在要求项目方给出“情况说明”上,而是鼓励、帮助其走出困境,继续创新创业。

在资金扶持方面,同样营造宽松的财政支持氛围,对于一些资金实力薄弱的小企业、小团队,要降低财政支持门槛,帮助小项目从无到有、从小到大。

席升阳则认为,目前,我市“双创”文化的宣传和培育,或多或少存在“为宣传而宣传”现象,归根结底是“双创”文化的培育与宣传力度还不够。成功创业需要好的项目,因此,建议将创新创业的理念不仅融入大学校园,更要融入中学教育中,加强对学生创新思维、方法的教导,培育“双创”文化之本,助力“双创”发展。

此外,建议对孵化器平台的管理层加强培训和引导,如举办中高级人才培训班,提升孵化器平台的服务能力。

席升阳则认为,目前,我市“双创”文化的宣传和培育,或多或少存在“为宣传而宣传”现象,归根结底是“双创”文化的培育与宣传力度还不够。成功创业需要好的项目,因此,建议将创新创业的理念不仅融入大学校园,更要融入中学教育中,加强对学生创新思维、方法的教导,培育“双创”文化之本,助力“双创”发展。

此外,建议对孵化器平台的管理层加强培训和引导,如举办中高级人才培训班,提升孵化器平台的服务能力。

方面,建议相关部门找出“失败后成功”的经典案例,大力推广宣传。

除了思想上的宽容,商业合作伙伴、投资者等的宽容之举同样至关重要。

刘汇洋说,近年,我市每年都有很多创新创业项目,但能坚持到最后并成功的项目不多,这是创新创业自身特有的发展规律,是再正常不过的。因此,要宽容失败、允许失败。

我市目前在鼓励、扶持创新创业方面有不少政策,符合条件的项目可享受相应的扶持政策。因此,在相关评价体系中,应融入“宽容元素”。例如,对于享有扶持政策的项目,如果失败,不是仅停留在要求项目方给出“情况说明”上,而是鼓励、帮助其走出困境,继续创新创业。

在资金扶持方面,同样营造宽松的财政支持氛围,对于一些资金实力薄弱的小企业、小团队,要降低财政支持门槛,帮助小项目从无到有、从小到大。

席升阳则认为,目前,我市“双创”文化的宣传和培育,或多或少存在“为宣传而宣传”现象,归根结底是“双创”文化的培育与宣传力度还不够。成功创业需要好的项目,因此,建议将创新创业的理念不仅融入大学校园,更要融入中学教育中,加强对学生创新思维、方法的教导,培育“双创”文化之本,助力“双创”发展。

此外,建议对孵化器平台的管理层加强培训和引导,如举办中高级人才培训班,提升孵化器平台的服务能力。

席升阳则认为,目前,我市“双创”文化的宣传和培育,或多或少存在“为宣传而宣传”现象,归根结底是“双创”文化的培育与宣传力度还不够。成功创业需要好的项目,因此,建议将创新创业的理念不仅融入大学校园,更要融入中学教育中,加强对学生创新思维、方法的教导,培育“双创”文化之本,助力“双创”发展。

此外,建议对孵化器平台的管理层加强培训和引导,如举办中高级人才培训班,提升孵化器平台的服务能力。

“理工男”演绎 “机器人总动员”

【主角】

台秤、叉车、塔吊、自行车……在崔国才的指导下,孩子们专注地鼓捣手中的组件,组装出各式各样的玩具。

今年36岁的崔国才是我市一家科研院所的高级工程师。2012年,他在洛龙区创办一家机器人教育培训学校,本着“动手做,玩中学”的理念,为3岁至16岁的孩子提供科技知识培训。

【历程】

■瞄准课外培训“蓝海”

崔国才是“理工男”,在大学里主修测控类专业,对电子机械产品产生了浓厚的兴趣。在参加工作后,他喜欢摆弄齿轮、滑轮、轮轴等零件,设计机器人,成为河南省青少年机器人竞赛优秀教练员、FLL机器人世锦赛教练。

起初,崔国才曾在妻子开办的辅导班里教了6年物理,发现孩子们的动手能力和创造能力普遍较差,虽然课堂上的知识记得熟,但在生活中如何巧用成了问题。

据了解,在20世纪90年代,英、法、德等国已将机器人教育引入国家基础教育体系,在日本、韩国,每年有一半的4岁至16岁的孩子接受机器人教育,但在洛阳,机器人教育还是新鲜事物。

“将玩乐与学习结合,可以激发孩子们对科学的兴趣,加强对孩子们动手能力的培养,使其形成‘知行合一’的思维。”崔国才这样介绍自己创办机器人教育培训学校的初衷。

■因材施教深受欢迎

“机器人教育不是单纯的玩乐,而是要教会孩子们思考问题的方法。”崔国才说,如果孩子们要做一个机器人,他会先进行实物、图片或影像展示,使其了解机器人的工作原理,然后讲解具体的知识,最后由孩子们根据自己的思路设计、组装和调试,检验其学习效果。

不同年龄的孩子,理解水平各异,对其教育不能“一刀切”。因此,他吸收国外经验,设计出科学的课程体系:3岁至6岁的孩子学习基础搭建和简单机械系列,使用积木、魔方等,锻炼空间方位感;7岁至8岁的孩子学习科学技术和机械搭建系列,使用杠杆、齿轮、滑轮等,了解生活中常见的科学原理;9岁以上的孩子学习机器人和自动控制系列,通过搭建和编程,重点培养逻辑思维能力。

如今,崔国才的培训学校已有50余名学员,前来咨询者络绎不绝。

■跨界合作“抱团发展”

“儿童对新事物有强烈的好奇心,容易培养其创新思维,但许多家长认为机器人教育只是一种娱乐。”崔国才说,为迎合家长们的需求,他正将中小学教材中的物理、机械、电子知识,融入自己的课程体系,同时,与文化课培训机构和社区“4点半”学校合作,实现优势互补、共同发展。

崔国才还在自己的机器人培训学校里开辟了亲子体验区。每逢双休日或节假日,家长可以带孩子到那里组装机器人,体验亲子协作乐趣。当家长繁忙时,还可以将孩子交由学校老师看护。

崔国才认为,教育培训机构若要健康发展,必须有一定的知名度和美誉度。下一步,他会采取多种方式宣传自己的培训学校,并组织青少年机器人比赛,让更多人享受到机器人教育的乐趣。

【点评】

河南科技大学管理学院教授张项民:由常规知识培训转向科普培训,既是广大青少年的迫切需求,又是教育理念转变的关键所在,崔国才的市场切入点找得比较准。针对不同年龄孩子设计不同课程,并把中小学课程知识点融入培训中,实现了以升学为目标的知识培训和科普培训之间的衔接和共鸣。

【答疑】

如何向孩子们阐释复杂的科学原理呢?

张项民认为,崔国才可以借鉴可汗学院的做法,以特定例子阐释复杂原理,使孩子们明白相关概念的真正内涵及如何实际应用。同时,借助网络传送的便捷与录屏资料重复利用成本低的特点,使每段课程影片长度不超过10分钟,从最基础的内容开始,由易到难,使孩子们的学习更加系统。

本报记者 姜明明



企业所得税优惠取消审批 超市生鲜食品标签将规范

上周,国家税务总局印发《企业所得税优惠政策事项办理办法》,明确对企业所得税优惠事项全部取消审批,一律实行事后备案管理。

税务总局相关负责人介绍,所有企业所得税优惠事项,按优惠方式进行拆分归并,归纳为55项。其中,3项无须备案,28项只需填报1张备案表,备案资料大大精简。该办法还放宽了企业所得税优惠事项的享受时限,大多数优惠事项在年内预缴环节就可以享受。

简政放权、优化服务,企业得到的是真实惠、真便利。手续简了、环境好了,企业才能放开手脚,专心致志干好经营,才能为我们的经济增添更多动力。

企业如何“过冬”是当下各界普遍关注的话题,其实冬天里并不缺乏暖意。上周,国家统计局公布的数据显示,今年前10个月,我国规模以上工业企业利润总额同比下降2%,10月利润同比下降4.6%,降幅比9月扩大4.5个百分点。不过,在工业总体利润下降的同时,符合转型升级方向的行业利润保持了较好增长,10月高技术制造业利润同比增长14.2%,装备制造业同比增长8.6%。

经济面临下行压力,企业利润空间缩小,自然会影响到员工工资。上周,有媒体报道,全国已有21个省(市、区)发布了2015年企业工资指

导线,与2014年相比,除四川省持平外,其他20个省(市、区)工资指导线均为下调。今年7月,我省2015年企业工资指导线发布,省内企业在岗职工工资增长基准线为12%,在全国处于前列。

专家指出,“十三五”规划建议明确指出,健全科学的工资水平决定机制、正常增长机制、支付保障机制,实行有利于缩小收入差距的政策。预计“十三五”期间,总体上工资仍会保持稳步增长态势。

上周,国家食品药品监督管理总局发布《超市生鲜食品包装和标签标注管理规范(征求意见稿)》。该征求意见稿提出,畜禽肉类、果蔬、水产品等生鲜食品的生产日期,须根据供货者提供的情况分类标注,畜禽肉类应标注为畜禽屠宰或肉类出厂日期,果蔬的生产日期应标注为收获采摘日期,水产品的生产日期为起捕日期或出厂日期。鼓励超市经营者按小时标注畜禽肉类等生鲜食品的保质期。生鲜食品包装不得擅自拆除或更换,标签标注内容不得伪造、涂改、遮挡、篡改,不得以包装日期代替生产日期。(郭宁康)

条分缕析话“双创”



本报记者 赵佳

登声明 发公告 就选《洛阳日报》
刊登热线: 65139977 65139988 微信:fontanil_0379

庆典礼仪
◆ 施放广告气球 13608469739
◆ 房屋维修 Z493000048501, 声明作废。
◆ 房屋油漆有店维修 13663893029
◆ 小蓝宝汽修 15515389123

家政服务
◆ 李雅灵位于偃师市城关镇 洛州路南侧商品房6幢5层 房产证号为字第00016220号的房屋 所有权证, 声明作废。
朱喜英医师执业证书丢失, 证号: 199841110410325470, 声明作废。

洛阳经济技术开发区 财政局中央财政专项资金特设专户开户许可证丢失, 核准号: Z493000048501, 声明作废。

河南省高等教育自学考试 毕业生杨建章, 专科毕业证书遗失, 证书编号: 261016, 声明作废。

河南省高等教育自学考试 毕业生杨建章, 本科毕业证书遗失, 证书编号: 56000548, 声明作废。

洛阳经济路建筑工程有限公司 开户许可证丢失, 核准号: J4930008931701, 声明作废。

洛阳市西工区鑫诚字牌制作部 公章丢失, 声明作废。

新安县城关镇江氏开锁中心 公章丢失, 声明作废。

一周经济回眸

2016 洛阳商报 重装启航 改为周刊, 每周一期, 周四见!

从读者到用户 从新闻到服务 从纸张到平台

● 明年您看到的全新亮相的《洛阳商报》将会是

- 内容更精致, 立足本土、专业、幕后, 做其他同城媒体和互联网做不到的内容, 报道风格平民化, 叙述方式故事化, 报道内容贴近读者, 贴近生活。
- 服务更有用, 紧紧围绕商界人士、市区中产阶层、都市白领这三大用户群体, 进行VIP式的定制化服务, 为他们分别打造不同的专属产品。
- 平台更强大, 在现有“洛阳商报消费促进会”“洛阳商报企业家协会”两大平台的基础上, 丰富渠道, 增强互动, 完成由单一报纸向“报纸+新媒体”平台的转型。

● 2016年的《洛阳商报》

每期48版, 还会有一件漂亮的铜版纸“外套”。

一报两册 本册: 常设新闻、商业、财经、消费、旅游休闲、楼市板块

别册: 洛阳教育

从每周5期的日报 到每周1期的周刊 变的是形态 不变的是为您服务的初心 浓缩的, 更精彩! 全新商报, 敬请期待!