

去年年底,我市开始在洛龙区、新安县、宜阳县试点设施蔬菜保险,初见成效的同时也面临不少难题——

“初出茅庐”,菜险如何为蔬菜“遮风挡雨”?



核心提示
作为我市蔬菜产业发展中的新鲜事物,设施蔬菜保险在我市试点已有数月,截至目前,试点区域参保总面积已有3900余亩。设施蔬菜保险在保障我市蔬菜生产、降低菜农损失等方面发挥了一定成效,但也面临一些困扰。

2 三县区被列为菜险试点区域,政府补贴保费

市蔬菜办公室副主任王迎举介绍,近年,我市设施蔬菜产业发展迅猛,截至目前,全市蔬菜总面积约100万亩,其中设施蔬菜面积达13.88万亩,设施蔬菜对缓解淡季蔬菜供应发挥了重大作用。但设施蔬菜生产的前期投入较大、受益周期较长,因此受自然灾害影响较大,一旦发生大风、暴雨等恶劣天气,风险及损失会集中爆发,影响我市蔬菜生产及市场供应,进而影响到菜价。

对此,去年年底,我市在全省率先开展设施蔬菜保险试点工作,通过市场运作方式,为蔬菜产业发展保驾护航。洛龙区、新安县、宜阳县为

试点区域,试点对象为规划区域内设施蔬菜面积在20亩以上的种植户、龙头企业、专业合作社,投保内容为生产设施(棚架、棚膜)和棚内蔬菜。

我市在设施蔬菜保费方面予以政府补贴,其中市级补贴占40%、县(区)级补贴占30%、农户承担30%。个别区域根据自身情况适当调高县(区)级补贴占比,农户承担得更少,如洛龙区将农户承担保费比例降至10%。

目前,我市设施蔬菜保险由国元农业保险承保。据统计,试点区域参保蔬菜合作社达29家,参保农户690户,设施蔬菜参保总面积达3922.5亩。

相关链接

从菜险看我市农业保险

农业保险是专为农业生产者在从事种植业、林业、畜牧业和渔业生产过程中,对遭受自然灾害、意外事故疫病、疾病等保险事故所造成的经济损失提供保障的一种保险。蔬菜保险仅是农业保险中的一种。

我市农业保险专家介绍,农业保险在国外很早就开始普及,我国是从2007年开始对六省区五大类粮食作物保险予以补贴的,这一措施有效改变了农险经营的外部环境。此后,我国稳步扩大政策性农业保险试点范围,加大了对粮食、油料、生猪、奶牛生产的各项政策支持力度,支持发展主要粮食作物政策性保险。

在我市,农业保险为农业安全生产提供了保障。根据市财政局、农业局、畜牧局、林业局、烟草专卖局等多部门联合下发的《洛阳市2015年农业保险工作方案》,我市农业保险品种主要有两大类,一类是中央财政补贴的保险品种,包括种植业保险,如玉米、小麦、水稻、棉花、油料作物(大豆、花生、油菜)保险;养殖业保险,如能繁母猪、育肥猪、奶牛保险;林业保险,如公益林、商品林保险。另一类是地方财政补贴的保险品种,包括烟叶、肉鸡保险等。这些保险的保费由各级政府补贴及农户自缴共同来完成。

不同农业保险品种都有着细致的保险责任范围,大致可分为自然灾害、病害、意外事故等;保额、保费、农户自缴费用、政府补贴比例也不同,以农户自缴保费为例,每亩小麦农户自缴5.4元,每亩玉米自缴4元,每只肉鸡自缴0.09元等。

此外,我市还鼓励有条件的县(市)区根据情况自主开展地方特色险种试点,积极探索多样化的农业保险产品。(赵佳)

1 全市今年以来菜险理赔20余万元

近日,洛龙区李楼镇太平村的菜农范荣、范云超从国元农业保险股份有限公司洛阳中心支公司拿到了共计300余元的保险理赔款,用于修复各自家中受损的蔬菜大棚、恢复蔬菜生产。这件事还得从春节前的一场大风说起。

1月20日前后,我市遭受大风恶劣天气,范荣、范云超家的蔬菜棚膜被风吹破,大风低温导致棚内的芹菜等蔬菜受到冻灾。去年12月两人各自家里的蔬菜进行了集中投保,投保面积共计1.7亩,投保费用约43元。受灾后,经保险公司现场勘验,此次冻灾共造成0.8亩蔬菜蒙受损失,经测算这0.8亩共投保约20.5元,获得理赔款300余元。虽然每家只分到100多元,但相对于每家仅10余元的保险费投入,两人还是感到挺高兴的。

太平村共有18户投保设施蔬菜保险,投保面积约13亩,总保费约3400

元,其中菜农自交总保费约340元,通过李楼镇农办集体投保。

金福源农业科技开发有限公司是新安县的一家设施蔬菜生产大户。去年12月,该公司为120亩设施蔬菜投保,今年1月的大风恶劣天气导致该公司近40亩日光温室、大棚户膜被刮破,近20亩的番茄等蔬菜被冻坏,损失惨重。最终经过保险公司现场勘察,金福源公司共获得约1.1万元的理赔款,用于及时修复棚膜、恢复蔬菜种植等。

设施蔬菜保险在我市农业生产中还是一个新鲜事物。“今年1月1日至3月1日,共接到因大风、冻害等自然灾害导致的设施蔬菜受损报案28起,涉及32户受灾菜农,理赔金额共计20.5万元。”国元农业保险股份有限公司洛阳中心支公司负责人说。

3 菜险起步,参保面积小、知晓度低等问题待破解

设施蔬菜保险不仅仅是在蔬菜出现险情时进行理赔,降低菜农损失,更在生产过程指导菜农及时做好防范,减小受灾风险。我市开展的设施蔬菜保险试点工作,已在保障蔬菜生产等方面起到一定作用,但也存在一定的困扰。

业内人士表示,洛阳设施蔬菜发展存在“大小不均”的问题,既有大规模设施蔬菜基地,也有菜农小规模大棚蔬菜,如在洛龙区不少菜农的设施蔬菜面积不足1亩,类似这样的菜农不在少数。因此在设施蔬菜推广过程中,出现了“大户意识强小户意识弱”的情况,小户菜农参保意识不强,大户却急着参保,但有些大户并不在试点区域范围。此外,由于多种原因,我市有限的设施蔬菜保险宣传推广,导致参保面积也有限,目前参保面积占设施蔬菜总面积的比例不足3%。

我市设施蔬菜保险发展还处于起步阶段,建议加大宣传力度,利用多种媒体宣传保险政策和知识,通过业务培训、媒体讲座等,让农户真正了解设施蔬菜保险的惠民好处、相关政策、条款责任等,增强农户的参保意识。

在推广设施蔬菜保险方面,不妨学习外地好的经验。

农业项目贷款难是一个公认的现象,安徽阜阳则开展保单质押贷款业务,即农户参保后,可凭保单到银行贷款,担保人为保险公司,不仅及时减轻了农户的负担,也提升了农户参保积极性。此外,蚌埠从2012年开始开展蔬菜保险,年均承保面积在5万亩左右,其对因天灾受损的龙头企业采用快速理赔机制,方便农户快速恢复生产。蚌埠还提倡整村投保、保险凭证到户的投保方式,并发挥龙头企业、专业合作社对农户的组织和服务功能,动员和带动农户投保。此外,该市将保费补贴政策与其他现行财政支农惠农政策和金融机构降低农民涉农贷款利率有机结合起来,积极引导农户投保。

可喜的是,据记者了解,目前我市也正在学习蚌埠经验,引导菜农整村投保,而且初见成效,例如洛龙区李楼镇一些村就已经开始整村集中投保工作。

本报记者 赵佳

人文河洛

青山处处埋忠骨

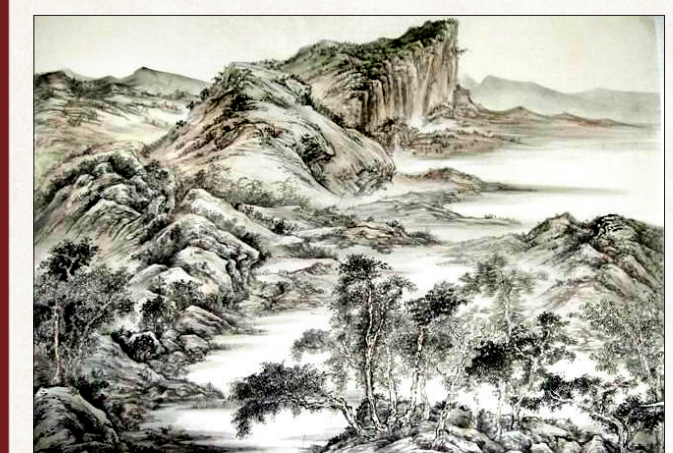
——洛阳的杨家将墓地及后裔聚居地



□郑忠富



杨家将,指的是北宋名将杨业家族。在人们心目中,他们是忠勇爱国、抗敌御侮的民族英雄。鲜为人知的是,他们的墓地在洛阳。杨业家族的墓园在洛阳有两处,分别在新安县五头镇和孟津县朝阳镇。而新安北部的石井镇,传说是元朝时杨家将后裔的聚居之地。



五峰山风光图 聂剑帆画

五峰山下葬忠魂

五峰山在新安县五头镇。五峰山区风景秀美,多名胜古迹,最著名的是杨业墓。杨业,又名杨重贵、杨继业,民间称杨令公,祖籍麟州。北宋雍熙三年(公元986年)七月,杨业在与契丹人的陈家谷口(今宁武北)之战中,壮烈牺牲。

杨业殉国后,归葬于洛阳西郊,即五峰山麓的全沟,又名焦家沟。民国《新安县志·陵墓》说:“杨令公墓,在焦家沟。据元长安玄都观万寿宫希皓逸人所撰《玄元观羽士王希志碑》云:‘邑曰新安,墅曰焦家沟……此宋朝杨令公之丘陵也,有女孙杨宗宝感祖之义,居庐于此,遂入道而为观焉。真宗祀西岳,车驾幸此,帝感其孝诚,赐玉虚散人。’”

接着,同书又载该碑的来历说:“按碑于光绪六年夏为焦姓掘土所得,今存焦家沟停灵观,文撰于元中统元年,即宋理宗景定元年也。想理宗时,在令公世未远,令

名将归葬杜泽原

与杨家将有关的小说和剧本中,有“望乡台孟良盗骨、杜泽原令公归葬”的故事,是说杨业的墓园在杜泽原。前文已述,杨业的墓园在全沟,那么全沟是否就是杜泽原呢?不是!杜泽原在洛阳北郊,杨业虽未葬于此,但它是杨业家族的另一个墓园。

杨业的弟弟杨重勋、杨重勳之子杨光,也都是名将,都卒在边疆。杨光之子杨琪,是杨延昭的重要助手,任供奉副使,北宋皇佑二年六月(公元1050年)卒于任上。次年十月,其子杨敏(tián)将其葬于洛阳杜泽原,欧阳修写了《供奉副使杨君墓碑》。碑文说:“杨琪以皇佑二年六月壬戌,卒于淮南,年七十有一……葬于河南洛阳杜泽原。”

杨琪之子杨敏,进士及第,文武全才,曾任荆湖禁军统领,平定荆湖蛮乱。北宋皇佑四年(公元1052年),依

公丘墓暨宗室事实必能得其确。停灵观为玄元观别称,相传令公归葬时,曾停柩于此。”又《宋史》本传云:“令公子延昭在边防二十余年,契丹惮之,目为杨六郎,及卒,帝嗟悼之,遣中使护柩(榇)以归,河朔之人望柩而泣。今河朔诸县不问有延昭墓,必归柩附葬于令公无疑。”

元中统元年(公元1260年),希皓逸人所撰《玄元观羽士王希志碑》,目前仍存。此碑是记载杨业墓位置最早,也是最确切的资料。碑文所提杨宗宝为杨业的孙女,入道停灵观,被宋真宗封为玉虚散人,纠正了民间传说中杨宗宝为杨业之孙的错误。《新安县志》提出杨延昭墓在杨业墓附近,此观点也是成立的。

洛阳西郊为北宋皇陵区之一,称宋西陵。北宋开国后,宋太祖赵匡胤将其祖父赵敬追封为翼祖皇帝,将其坟园扩建为皇陵。杨业父子墓就在此陵附近,名臣名将去世,陪葬于皇陵附近,是古代礼制。

智高在广南发动叛乱,攻陷邕州后称帝。杨敏此时还在洛阳丁忧,仁宗特意下诏起复他,让他挂帅出征。次年,宋军攻破邕州,平定了叛乱。杨文广则受命留守,后来他以军功升至步军都虞候,成为禁军最高指挥官之一。

杨敏官至左图阁直学士,北宋嘉祐七年(公元1062年)五月病逝,时年五十五岁。杨敏去世后,好友苏辙作《杨乐道图阁哀辞并序》哀悼他,称其归葬“洛阳杜泽原祖墓”。

杜泽原在何处呢?洛阳出土的北宋墓志,多方提到“平乐乡杜泽里”“贤相乡杜泽里”,杜泽里就是杜泽原。千唐志斋所藏《祖仲宣墓志》《牛孝恭墓志》都称墓主归葬“平乐乡杜泽里”,出土地点均在海资村附近,在今孟津朝阳镇。这里就是杜泽原,杨琪、杨敏墓在此,杨重勋、杨光的墓也在此。而杨文广墓应在五头镇的杨业墓附近。

黄河岸边说英雄

古典小说《黛眉寨》中,在杨敏和杨文广之后,那个曾经在五代及宋初“弯弓驰马耀边陲”的麟州杨氏家族并没有沉寂下来,南宋末年出现了名将杨朝英,元末出现了名将杨清。

新安县石井镇中杨姓众多。据杨汉朝所藏清代《新安杨氏族谱》,其为杨业后裔,从杨业到杨朝英,再到杨清,传承明确。这个族谱,说明了《黛眉寨》有一定的历史依据。

《黛眉寨》,又名《杨家将后传》,是一部话本小说,是由清代道光年间石井镇哈里村(一说是池县南村)举人张象山整理完成的。故事从南宋灭亡、杨朝英携传国玉玺隐于新安县黛眉山北、黄河岸边的石渠寨开篇,着力刻画英雄是杨朝英之孙杨清。

杨朝英去世,时杨清已长大成人,此时元顺帝刚继位,陕西爆发大规模的反元起义,顺帝命察罕帖木儿父子五人前往围剿,以血腥的手段镇压了这次大起义。顺帝遂命察罕为河南行省大都督,开府洛阳。察罕东来,路过黛眉山,血洗了阳寨寨,又欲强占石渠。杨清率族人进行了顽强抵抗。最后,石渠被攻占,族人四散,杨清在逃亡中被捕,押于燕京拈花寺。

十年后,白莲教教主韩山童、刘福通率众英雄将杨清救出。杨清献传国玉玺于韩山童,并会聚众英雄于黛眉寨,与刘福通领导的颍州红巾军遥相呼应,后建立韩宋政权。韩宋灭亡后,红巾军余部在朱元璋领导下,建立大明政权,杨清归顺朱元璋,挥军直捣燕京。此后,杨清又浴血塞外,成为镇守北疆的重臣。

杨朝英的墓园和杨氏宗祠在跑马岭,位于石井镇西北的黄河岸边,其南为黛眉山,就是《黛眉寨》所描述的义军大寨所在地。跑马岭东北为石渠寨,目前已淹没于小浪底水库中。

扫一扫,关注“人文河洛”(renwenheluo)

“若问古今兴废事,请君只看洛阳城。”“人文河洛”系《洛阳日报》品牌之一,让我们在这里触摸河洛大地的人文底蕴,感受洛阳历史的厚重魅力。