

国家及地方专项计划在豫招7326人

第二次网上志愿填报将于7月2日至6日进行

本报讯(记者 常书香 通讯员 高冰南)昨日,记者从市招办获悉,全国高校共在我省投放了7326个国家及地方专项计划本科招生名额,较去年增加约62%,将惠及贫困地区寒门学子。

国家专项计划批次是国家面向贫困地区的定向招生专项计划,在提前批录取结束后、本科一批开始前投档录取。今年,我省贫困地区专项计划本科招生计划共有6527个。其中不乏清华大学、北京大学、中国人民大学、复旦大学、南京大学、上海交通大学、浙江大学、南开大学等名校。其中,郑州大学在该批次计划招300人,河南大学计划招150人。

较去年增加约53%。河南12所院校在我省计划招799人。其中,郑州大学计划招190人,河南大学计划招120人,河南农业大学计划招40人,河南中医药大学计划招40人,河南师范大学计划招60人,河南财经政法大学计划招97人,河南工业大学计划招60人,新乡医学院计划招理科20人,河南科技大学计划招理科60人,华北水利水电大学计划招理科27人,河南理工大学计划招70人,郑州轻工业学院计划招15人。

市招办相关负责人介绍,国家专项计划批和地方专项计划批均单独设立批次,执行本科一批分数线,生源不足时征集志愿。国家专项计划集中录取时间为

7月12日至14日;地方专项计划集中录取时间为7月20日至22日。生源不足的计划余额公开征集志愿,其中,国家专项计划7月13日8时至18时征集志愿,地方专项计划本科批7月21日8时至18时征集志愿。征集志愿仍未完成的计划,可适当降分录取。

又讯 昨日,我省高招第一次网上志愿填报结束,第二次网上志愿填报将于7月2日至6日进行。

填报第一次网上志愿(提前批、国家专项计划本科批、艺术及体育类本科)的考生注意,6月30日至7月2日,别忘了书面签字确认。志愿经考生签字确认

后,录取时不得放弃。7月13日8时至18时为征集志愿时间。

7月2日8时至7月6日18时,为第二次网上填报志愿时间,填报本科一批、地方专项计划本科批、本科二批和对口生志愿。考生最好提前上网填报志愿,不要在临近截止时间集中填报或修改志愿,避免因网络访问量增大,造成网络不畅、网速缓慢等,从而影响填报。在填报时间截止前,考生可以进行不超过两次的修改,考生志愿以网上最后一次保存的志愿为准,填报截止后将无法更改。

高考第一时间

我市招聘140名辅警

本报讯(记者 申利超 通讯员 李向鑫)昨日,记者从市公安局获悉,为满足公安工作需要,我市将通过政府购买服务项目形式向社会公开招聘警务辅助人员140名,充实到城市区公安机关文职人员技术保障类岗位工作。

此次招聘共招收男性100人,女性40人。具有我市户籍(含8县、偃师市和吉利区)、生源地为洛阳或者在洛阳市进行人事代理的国家计划统招全日制大专以上学历生(含经我国驻外使领馆和教育部分认证的留学回国人员),且年龄在18周岁以上、30周岁以下的均可报名,聘用人员最低服务年限为1年。

考试分笔试和面试,满分均为100分。笔试包括《行政职业能力测验》和《公共基础知识》两项内容。符合招聘条件的公安烈士和因公牺牲公安民警的配偶、子女笔试成绩按照笔试成绩原始成绩折合后加10分计算。



扫描二维码,了解更多 扫码信息

短网址: http://shouji.lyd.com.cn/n/552570



市疾控中心发布居民伤害发生及死亡情况监测数据——

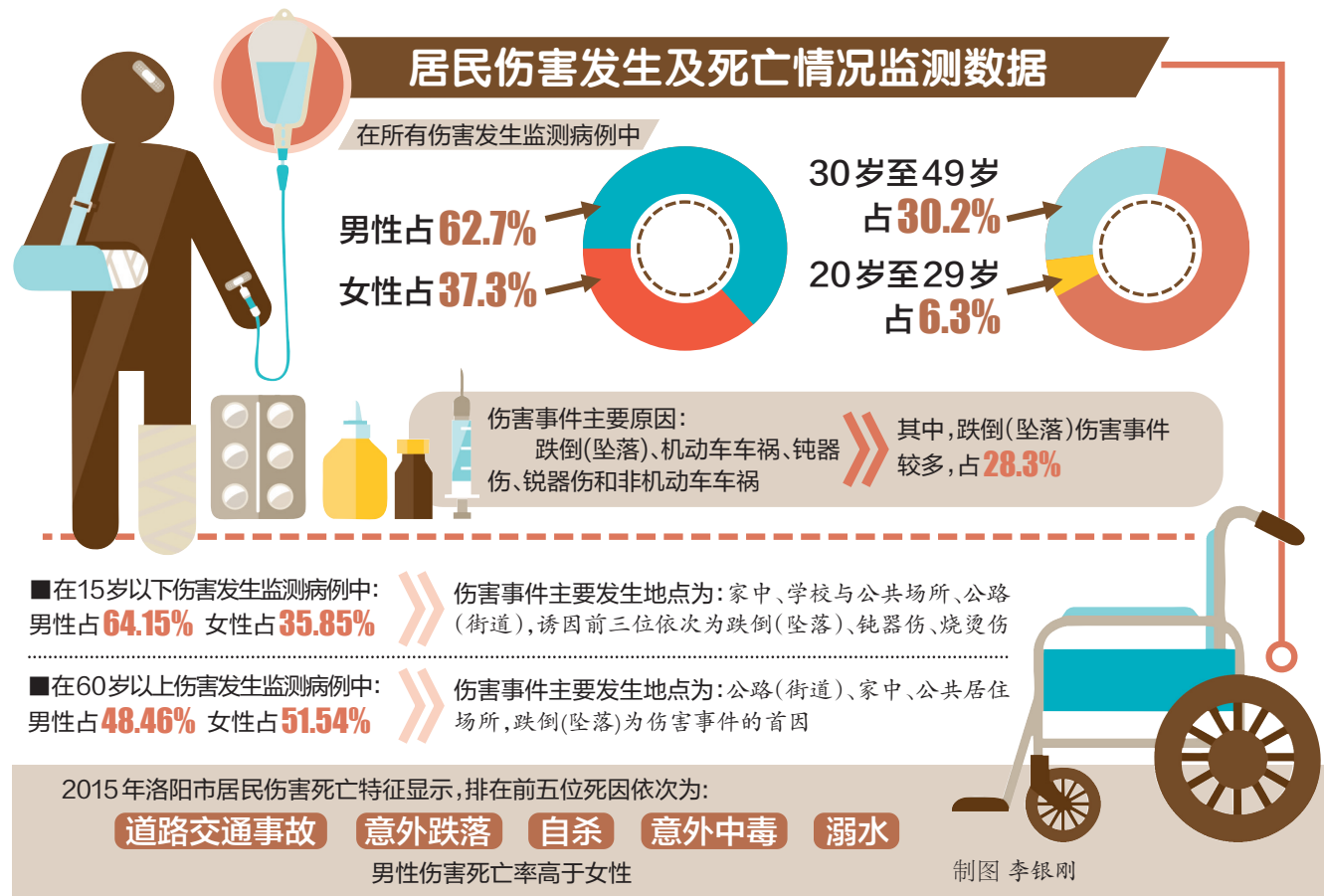
30岁至49岁的人易受伤害

昨日,市疾控中心发布居民伤害发生及死亡情况监测数据。数据显示,男性比女性更易受到伤害,30岁至49岁的人易受到伤害。

自2005年起,我市选择河科大一附院、郑州大学附属洛阳中心医院、市第一人民医院为哨点医院,对市的居民伤害病例数据进行监测,数据显示跌倒、坠落成伤害事件的主因。(相关数据详见右表)

市疾控中心慢性病预防控制所副所长闫云燕介绍,所有人群应该对跌倒(坠落)伤和机动车车祸进行重点干预;0岁至4岁幼儿烧伤不容忽视;15岁至60岁应对跌落和钝器伤重点干预。

本报记者 高峰 通讯员 梁秀梅



日报云阅读

扫描二维码,了解更多 相关信息

短网址: http://shouji.lyd.com.cn/n/552647

降门槛能否催热 大额存单?

去年6月,多家银行推出大额存单业务,其中个人投资者认购金额不低于30万元。然而实施一年来,由于利率不高、门槛不低等因素影响,大额存单市场显得不温不火。近日,中国人民银行发出通知,降低个人投资者认购大额存单门槛,把起存金额从30万元降为20万元。

近日,记者走访了我市部分银行,一家大型国有银行个金部工作人员介绍,大额存单刚开始推行的时候,咨询的人比较多。其中,个人投资者方面以老年人居多;一方面,大额存单保本、安全性高;另一方面,大额存单可以提前支取,并以实际存入天数计息,而不至于损失利息。

不过,随着存贷款利率不断下调,大额存单利率也逐渐走低,再加上30万元的门槛不低,其销售遇冷。目前,大多数银行的大额存单1年期利率仅为2.1%,3年期利率为3.85%,这与银行理财产品的高收益率形成鲜明对比。

本次门槛降低,能否为大额存单市场“升温”?对此,不少银行人士表示,此次调整虽然将大额存单门槛降低为20万元,但预计难以改变市场现状。目前,对于个人投资者而言,大额存单存在的问题主要有两点:20万元对于很多居民来说起点仍然不低;大额存单利率多在存款基准利率的基础上上浮40%,这与银行理财产品相比吸引力较低。

不过,也有业内人士表示,从中长期来看,大额存单将成为个人重要的理财工具。随着转让功能的开通,大额存单具备转让、提前支取、抵押等多项功能,其流动性更具吸引力。在银行理财产品收益率不断下降的背景下,大额存单销售有望逐步升温。 本报记者 郝洋



百姓呼声

http://www.lyd.com.cn/

连接网上网下 网上问政 网下跟踪

咨询、投诉、建议 请登录洛阳网

架起沟通之桥

建议设置废旧电池回收箱

网友“lyd_36y1g12lSe”(6月16日)发帖:废旧电池含有毒化学物质,污染环境,建议在每个单位和小区设立废旧电池等有毒物品回收箱。

市环保局(6月17日)回复:目前国家没有关于废旧电池回收的相关强制性政策,2003年国家出台指导性文件《废电池污染防治技术政策》。根据该政策,废旧电池收集的重点是镉镍电池、氢镍电池、锂离子电池、铅酸电池等废弃的可充电电池和氧化银等废弃的扣式一次性电池。电池的制造商、进口商、使用电池的产品的制造商应当承担回收废充电电

池和废扣式电池的责任,自行或委托回收;充电电池、扣式电池和使用这些电池的电器商品的销售商应当在其销售处设立废电池的分类回收设施予以回收,并按照有关标准设立明显的标识。

记者跟踪 23日,记者联系到市环保局相关负责人。对方称,我国已于2005年1月1日起停止生产含汞量大于电池重量0.0001%的碱性锌锰电池,自2006年1月1日起,禁止经销含汞量大于电池重量0.0001%的碱性锌锰电池,目前市场上一次性锌锰电池为低汞电池。目前,由于缺乏有效回收的技术经济条件,国家不鼓励相关单位或个人集中收集已达到国家低汞或无汞要

求的一次性废电池。该负责人称,市民可以将分散的废旧干电池或镍镉电池投入到不可回收的生活垃圾收集箱,与生活垃圾一起进入本市的正规生活垃圾填埋场,如果集中丢弃反而不利于电池的自然降解。对于电动车或汽车上的铅酸蓄电池,建议拿到专业的汽车4S店或维修店回收。

凯旋路上法国梧桐毛絮乱飞

网友“lyd_14vfy4l”发帖(6月21日):凯旋路两侧法桐树上的毛絮乱飞,严重影响行人正常的出行和安全。听说南京等地已通过植物生长调节剂来进行控制,效果明显,请问我市有这方面的规

划和方案吗? 市园林局(6月21日)回复:法桐(学名:悬铃木),枝叶茂密,有“行道树之王”之称。法桐是我市主要的行道树,它生长迅速,寿命长,具有极强的抗烟、抗尘能力,对城市环境的适应能力极强。同时病虫害少、树形美观、遮荫效果好深受广大市民喜爱,尤其是中州路、西苑路、王城大道、凯旋路的法桐形成的林荫大道,已融入城市文化。

近年,我们也在不段尝试种植其他树种,比如在滨河路种植七叶树,在望春门街种植碧春玉兰,在龙门大道种植国槐等。但是其他行道树都没有法桐的效果好。

记者跟踪 23日,记者致电市园林局工作人员。对方称,法桐的毛球是它的果实,每年飘落的刺毛是法桐的种子,确实让人不适,让法桐不结果目前的科技还做不到,为避免这个问题,近年我市种植的法桐都是少球法桐,对于早年栽植的法桐,他们也曾尝试通过嫁接来改善,但效果并不理想。今后,园林部门将不断探索、改良品种,通过引种驯化等方式丰富城市园林物种,为市民提供良好的出行环境。

本报记者 王晓丹



昨日,汝阳县直属初级中学师生在表演舞蹈《黄河儿女》。七一来临之际,汝阳县各界积极开展红歌颂党、重温入党誓词等活动,用丰富多彩的活动迎接党的生日 康红军 摄



日前,老城区西关办事处金业路社区举行“社区老百姓 永远跟党走暨纪念建党95周年”演出,庆祝党的生日 李梦龙 徐秀丽 石智卫 摄

AXIN 阿新自由订电商平台隆重上线

登录 www.axzyd.com

瓶鲜七折

阿新玻璃瓶鲜牛奶已火爆上市

引进上海滩生活理念,2℃~6℃冷藏保鲜仅48小时

采用全新小口玻璃瓶,不回收

原奶执行欧盟标准,婴幼儿可放心食用

洛阳阿新奶业有限公司 订奶热线: 0379-63188866 67895888 我们承诺:每天早上七点前送奶到家,每发现一次未按时送达,48小时内返现五元