



中共洛阳市委机关报

2017年2月9日 星期四 农历丁酉年正月十三

多云转晴天 -5℃~7℃

# 洛阳日报

LUOYANG DAILY

国内统一刊号:CN41-0004 总第15544期 今日12版

报头题字: 毛泽东

全国百强报刊  
中国十大地市党报

凡人民所需者,  
莫不全力而为。

—1948年4月9日  
本报创刊

● 中共洛阳市委主管主办 洛阳日报报业集团出版 ● 新闻报料、报纸预订、便民服务:66778866(百姓一线通) ● 洛阳网: http://www.lyd.com.cn ● 手机网址: http://wap.lyd.com.cn

## 古城快速路保通工程投用后,有效减少了工程建设对出行的影响,赢得市民的支持和好评——

# 修路先保通 彰显新理念



古城快速路效果图(局部)



昨日,车辆行驶在古城快速路保通道路上 记者 李东慧 摄

古城快速路保通道路,是白超现在每天上下班的必经之路。

8日一早,家住西工区涧东路的白超和往常一样,开车沿王城大道前往市政府上班。

春节前,随着古城快速路保通道路的投用,原先一直担心古城路改造会引起大范围堵车的白超,经过几天体验后很快就打消了自己的顾虑。

“走新建的保通路,虽然绕一些,但是车行道很宽,各种指示标志也很清晰,到单位甚至比之前用时还短。”白超说。

白超的体验,是不少市民的共同感受。

“一切为了便民”,是古城快速路这项民生工程始终坚持的理念。按照便民利民理念,去年8月,我市在古城快速路建设之初,市委、市政府为最大限度减少工程建设对市民出行的影响,在我市市政工程建设史上首次专门建设保通工程。经过实践,保通道路有效承担了古城路改造带来的通行压力,也赢得了广大市民的支持和好评。

### 修路先保通,首次配建保通工程

古城路横贯洛南城区东西,王城大道也是我市目前唯一南北方向贯穿市区的主干道,周边区域日常交通流量非常大。

建设古城快速路,是去年我市确定实施的一项重点民生工程,市委、市政府高度重视,社会各界高度关注。

然而,如果全线对古城路进行封闭施工,必然对沿线群众出行带来极大影响;假如划块施工,战线和时间又拖得太长……

如何有效对其进行快速化改造提升,同时又最大限度地减少对周边居民的出行影响,成为摆在工程建设者面前

的一道“必答题”。

为兼顾道路建设与周边群众出行,工程建设指挥部经过充分论证,决定专门为古城快速路配套修建一条保通道路。

“保通道路的概念在不少外地市中都有实践,效果也十分明显。”市住建委主任董现章表示,以往市政项目需要封闭道路施工时,我市更多采用的是引导车辆从其他道路绕行,但由于古城快速路施工区域的重要性,首次引入了保通道路的新理念。

“保通道路既是古城快速路的一个重要组成部分,也是科学有序推进古城快速路主体工程建设的先期保障。”董现章表示,按照“先保通、后主体”的理念,保通道路率先开建。

### 几十易其稿,力求更便民

如何让保通道路最大限度实现便

民,古城快速路工程建设指挥部也动了不少脑筋。

市交警支队秩序管理大队大队长邢廷旭,是保通道路从最初酝酿到最终建设、管理的参与者之一。在他的电脑中,保存着几十张保通工程的设计方案图。

“保通工程的方案,可以说是几十易其稿,通过反复修改,力求发挥最大效益。”邢廷旭对此深有感触。

保通道路的方案从一开始就突出便民原则。在方案初稿拿出后,指挥部多次通过媒体等渠道发布信息,向市民公示,听取群众意见,并将部分意见和建议吸纳到修改方案中。

随着保通工程的实施,哪些路口需要设置红绿灯、转弯如何更利于车辆通行,哪些路口设置提示标牌等问题又对保通方案的优化提出了新要求。交警部门和指挥部通过多次现场

查看道路走向,对保通方案不断进行细化和提升。

最终,按照古城快速路工程建设整体安排,保通工程主要实施了西苑桥南至王城大道、古城路王城大道立交周边、隋唐园北路和学府街的保通和改造。

其中,隋唐园北路、学府街都实施了永久性的拓宽改造,分别在原有道路中增加了机动车道;其他路段采用临时保通方案,在古城快速路主体完工后,将进行拆除再利用。

“保通道路的通行能力,在设计时要求不能低于原先古城路。”邢廷旭告诉记者,古城路、王城大道等高架路主体工程外侧的保通道路,平均宽度达11米,至少为3个行车道。

由于保通道路同时采用了单向环线通行方式,减少了红绿灯控制和车辆交叉,实际通行能力甚至比原先道路更强。(下转02版)

## 打基础 利长远 构建现代基础设施体系

### 《二里头夏都博物馆建设总体建议方案》获省政府常务会议研究通过

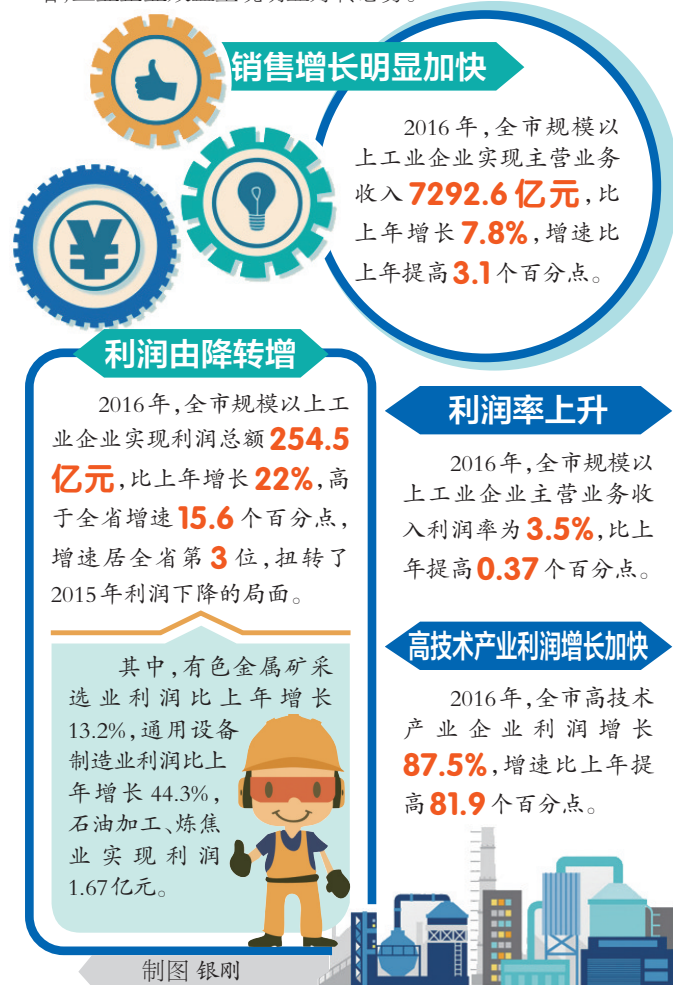
## 二里头夏都博物馆 预计上半年开建

本报讯(记者 常书香 通讯员 曹岳森)作为华夏历史文明传承创新区建设的主要内容,二里头夏都博物馆建设工程备受社会各界关注。昨日上午,省政府常务会议研究通过了《二里头夏都博物馆建设总体建议方案》。该项目预计今年上半年开工建设。

二里头夏都博物馆(含早期中国研究中心)拟选址为:二里头遗址保护区南约300米、偃师古城快速公路北约200米、二里头遗址官城区中轴线南延线西侧区域。博物馆总占地约200亩,包括公共区域、业务区域、行政区域及早期中国研究中心等。展(藏)品主要来自二里头遗址近60年来考古发掘出土的遗物(包括部分搬迁的遗迹)、二里头文化区内重要遗址出土遗物,以及夏商周断代、中华文明探源两大学术工程开展过程中留下的文字、图像资料等,总量预计近4万件。(相关报道见03版)

## 去年我市工业企业 效益明显好转

本报讯(记者 李冰 通讯员 黑星瑞)昨日从市统计局传来好消息:省统计局的工业企业财务数据显示,与2015年相比,2016年我市规模以上工业企业销售增长明显加快,利润由降转增,工业企业效益呈现明显好转态势。



## “保通”的中心是人民

春节前,随着古城快速路保通道路的投用,原先担心古城路改造会引起大范围堵车的市民,很快打消了顾虑,纷纷给予好评。

这是洛阳市市政工程建设史上首次专门建设保通工程。“先保通、后主体”,为的就是便民利民,最大限度减少工程建设给市民出行造成的影响,先保通工程方案就几十易其稿、反复听取并吸纳群众意见。最终,“以人民为中心”的保通道路赢得了民心。

“以人民为中心的发展思想,不

是一个抽象的、玄奥的概念,不能只停留在口头上、止步于思想环节,而要体现在经济社会发展各个环节。”

对古城路的改造,本身就是为了解决好人民群众普遍关心的突出问题,而解决问题的过程,应始终把人民群众放在心中脑中,全面了解群众的所思、所想、所虑、所盼,真正做到知情、解民忧、纾民怨、暖民心。

变以往“引导车辆绕道而行”为如今“专门配套修建一条保通道路”,这么做,当然会增加成本,也难免会费些周折,但这正是“为人民服务”应

有的态度,正是把民生实事办成“民心工程”“放心工程”应有的努力。

接下来,要树牢以人民为中心的发展思想,总结古城快速路保通工程等便民利民的经验,以人为本进一步实施好后续保通方案,最大限度方便群众出行,有效减少对周边群众生产生活的负面影响,处理好工程建设和群众利益的关系。



## 郭村村的新“羊倌”

“没错,是210只!老张,可得照顾好!”

仔仔细细数了三遍,刘承阳才放心地走出羊舍。

前几天,筹备半年多的洛宁县东宋镇郭村村湖羊养殖项目正式揭牌。项目一期羊舍占地面积1000平方米,可入栏500只湖羊,年利润20万元左

右。这对于一直没有集体收入的郭村村来说,可谓大喜事。

“没有白忙活,自己也变成了半个‘羊倌’!”跟郭村村党支部书记张三保搭话的,是市委统战部民主党派工作科科长刘承阳,2014年年初被派往郭村村担任驻村第一书记。

刚来郭村村时,刘承阳可笑不出来。这个地处熊耳山脉丘陵地带的村子,共有298户1189口人,其中建档立卡贫困户就有98户433人,是远近闻名的贫困村。“住着土坯房,喝着山泉水,种地靠天收,出门蹚河过……”这句顺口溜,在郭村村人尽皆知。

“该从哪里干起?”坐在旧村委会那两间开裂的土坯房前,刘承阳犯了难。通过挨家挨户登门了解情况,他决心先解决村民出行难题。

郭村村东边有条渡洋河,一座3米多宽的漫水桥,是全村人的必经之路。凡遇汛期,村民就只能绕道从十几里外的邻村出入。为此,刘承阳多次跑到市

交通部门,协调为郭村村修桥立项。2014年,投资220万元的“同心·渡洋河大桥”正式竣工。当在外打工的郭村村游子走在归乡的新桥上,一下子拉近了他们与驻村干部的距离。

“想要摘掉贫困帽子,必须有项目带动。”为郭村村找项目,成了刘承阳的工作目标:“扶贫要精准,项目得对路!”

刘承阳带着村干部多次到周边乡镇的贫困村“取经”,“这两年香菇、养鸡项目太多了,市场行情不稳定;种果树投资大、见效慢,老百姓不感冒。大家反复琢磨,最终不得不一一放弃。”(下转02版)

### 洛平微话 河南新闻奖专栏

【你好,洛阳】市纪委出台意见,围绕加快推进“9+2”工作布局强化监督检查。“发展”,是名词,更是动词。推推不动不是“动”,慢条斯理不是“动”,避重就轻不是“动”,动真碰硬才是“动”!不能为、想不想为、敢不敢为,就看是否勇于挑最重的担子、啃最硬的骨头。只有监督“跟得上”,行动才“有力度”!

倾力而为 做则必成  
**加快实施60个重大专项**

到2020年,全市文化产业增加值力争占GDP比重达到5%,旅游产业增加值占GDP总量的10%——  
**建设国际文化旅游名城**

03版

我市开展“四查四促”专项行动  
大力整治侵害群众利益的不正之风和腐败问题

02版

