

走进二里头
探寻最早中国

承上启下的“二里头玉器”

本报记者 常书香

暑期,洛阳博物馆迎来了人流高峰。该馆珍宝馆玉器珍品七孔玉刀让不少参观者惊叹不已。这件文物精品就是二里头遗址出土的玉器家族中个头儿最大的一个。

古人对玉推崇备至。位于“天下之中”的二里头遗址,考古发掘半个多世纪以来出土了不少玉器,这些玉器标志着中国的玉文化进入“少年时代”。

出土玉器千余件

玉文化是我国最早的文化之一,持续时间长,内容也很丰富。

我国玉文化的发展大致分为四个时期:第一个时期是新石器时代,为玉文化的“童年时代”;夏商周是第二个时期,是玉文化的“少年时代”;秦汉时期,我国玉文化正式进入“青年时代”,形成了比较系统的玉文化;汉唐以后,玉器开始走下神坛,玉文化进入全民普及时代。

据相关统计,二里头遗址30余座墓葬,共出土玉器1200余件,按照分类,有玉柄形器、玉璋、玉刀、玉圭、玉璧、玉戈、兽面铜牌饰、绿松石饰、玉管、玉铲、玉镯、玉尖状器、月牙形玉器、玉板和玉铃舌等近20种器形,无论是造型和做工,在当时已非常精美。

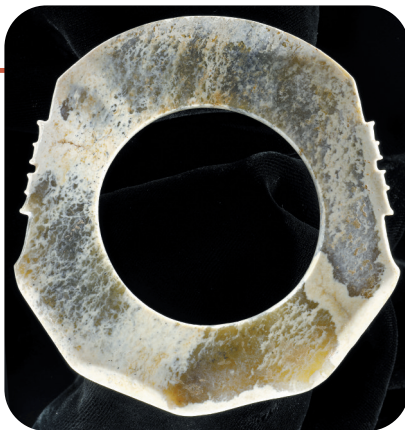
这些玉器中,可以明确作为礼器的有玉圭、玉璋和玉璧等,玉钺、玉戈和玉刀,虽然具备兵器和工具的形制,但并非实用器,可作仪仗用器,也具备了礼器的性质。此外,玉柄形器和镶嵌绿松石铜牌饰,也属于礼器范畴。

山东大学历史文化学院考古学系副教授陈雪香介绍,从文化分期看,二里头文化一期,玉器仅见少量绿松石饰品,二期玉器数量增多,出现了玉柄

形器、兽面铜牌饰、玉圭等新类型;三期是二里头遗址墓葬玉器的高峰期,绿松石被大量使用,柄形器、玉璋、玉璧、玉戈、玉钺等重要礼器和仪仗器的数量也很多;到了四期,玉礼器和仪仗器明显减少,绿松石饰品骤减。

中国社会科学院考古研究所研究员、二里头工作队队长许宏说,二里头所在的嵩山周围、洛阳盆地一带,在龙山时代并无使用大型玉器的传统,与二里头都邑出现成组大型玉礼器形成了鲜明的对比。出土的玉礼器一是大型有刃器,如玉钺、玉刀、玉璋、玉圭和玉戈,二是小型棒状的柄形玉器。其中,钺、璋、刀和圭应都源自海岱地区的大汶口——龙山文化,到以后的二里头文化趋于衰退;与此形成对比的是,柄形玉器和玉戈在此后得以传承。

其中,龙山文化时期即已出现的牙璋,到二里头文化时期形制进一步演变为更复杂的形式。有专家把装饰有扉牙的牙璋称为“龙牙璋”。后来河南新郑望京楼、四川广汉三星堆、香港和越南出土的牙璋,与二里头“龙牙璋”一脉相承,显示出二里头文化对周边地区形成强力辐射与影响。



玉璧



玉戈



牙璋

绿松石镶嵌工艺超前

二里头出土的玉器中,绿松石饰品是唯一贯穿整个二里头文化的玉器种类,三期的绿松石在数量上最多,也最精美,有绿松石片和绿松石串珠,一般用作眼饰、耳饰和串饰。绿松石片形状有三角形、扁圆形等。

二里头的绿松石镶嵌技术已比较成熟。其中,以国宝级文物——大型绿松石龙形器为最,其用工之巨、制作之精、体量之大,在中国早期龙形象文物中十分罕见,具有极高的历史、艺术与科学价值。

这件绿松石龙形器长约65厘米,由2000余片形状各异、又细又小的绿松石片粘嵌而成,巨头虬尾,龙身起伏有致,形象十分生动传神,

是中华民族龙图腾的根源,是真正的“中国龙”。

“在学术界,绿松石一直被作为文化意义上的‘玉’而受到关注。在二里头时代,它的确与玉器一样,作为高端消费品为贵族阶层所使用,具有身份象征的意义。”许宏说。

除了这件龙形器,能代表当时绿松石镶嵌工艺的,还有二里头遗址出土的兽面铜牌饰,也是目前所见最早的铜牌饰。其中,四期出土的一件铜牌饰置于墓主人胸前,正面上有许多碎小的长方形绿松石片很整齐地镶嵌成兽面纹,四角四个穿孔钮上下两两对称,可系绳,形象生动,制作精巧。

承上启下玉文化

陈雪香说,从目前出土的玉器来看,二里头时期虽然还没有形成规律的用玉制度,玉器制造业并不十分发达,却是夏代玉器的代表性形态,对中国源远流长的玉文化有着承上启下的意义。二里头不同文化分期的用玉情况和治玉技术的进展的背后,则是中原王朝势力的消长。

在二里头文化二期,开始出现柄形器,三期则有各类大型有刃礼

器出现。这些带刃的礼玉,都与其本来的装柄方式和用途无关,而是表现贵族的权威,作为在宫廷上昭示君臣关系的“玉圭”或“笏”来使用的。

“在二里头遗址都邑,这些玉礼器与宫城、大型宫殿建筑群的出现大体同步,表明王权以及用以维持王权的宫廷礼仪已大体完备。”许宏说。

(图片由二里头工作队提供)

扫一扫,关注“人文河洛”(renwenheluo)



“若问古今兴废事,请君只看洛阳城。”“人文河洛”系《洛阳日报》品牌之一,让我们在这里触摸河洛大地的人文底蕴,感受洛阳历史的厚重魅力。

洛阳·视界

高铁桥梁腹中的检修医生



攀入



进餐



清点



郑西高铁偃师特大桥



检查

记者走基层
河洛影像
13592024156

当您乘坐动车组飞驰在高铁线路上时,可曾知道铁路桥梁腹中有一群人在忙碌着。他们每日精心维护桥梁设备,默默守护着旅客的平安路。

近日,我市持续高温。6日,在郑西高铁偃师特大桥桥墩下,洛阳工务段龙门桥隧车间6名头戴照明灯、身系安全绳、肩挎检查箱的桥梁检修工正进入桥梁腹中。他们爬上梯子,钻进梁体连接处洞口,桥梁腹中漆黑一片,头顶还不时有高铁动车疾驶而过。就在这种环境下,他们对桥梁内的施工缝、泄水孔等部位进行逐一巡查,并拿石笔作标记将数据记录下来,发现病害及时处理。

桥梁梁壁上的通风孔,是高铁沿线各种飞鸟繁殖的首选地,夏季也是鸟类繁殖的高峰期。工作中,他们还小心翼翼地将很多鸟窝里的幼鸟、杂草等清理出来,把鸟儿放回大自然中去。

室外高温炙烤,梁体腹中就像“蒸桑拿”。“在箱梁里非常闷热,空气流通不畅,光线条件也不好,每天的工作都在汗流浹背中度过。”工人们说。

该段龙门桥隧车间现有桥梁工56人,担负着郑州东至华山北段354.9公里线路上的125座桥梁、36座隧道、70座涵渠和115座上跨公路桥的养护维修任务,保障着铁路大动脉列车安全平稳通行。

本报记者 梅占国 通讯员 陈斌文/图

乐活



张开“翅膀” 八月秋风 摄



迈开舞步 平安2014 摄

请作者八月秋风、平安2014将个人通信地址和联系方式发至lyrbshb@163.com,以奉薄酬。

记录河洛
品读生活



本版长期征集原创图片,您可在洛阳网“洛阳社区”摄影天地(http://bbs.lyd.com.cn/forum-67-1.html)、河图网发帖或发送邮件至lyrbshb@163.com,我们将择优选用。