

我市供热准备进入尾声

打压冷运行正在进行

近日,记者从洛阳热力有限公司、洛阳北控水务集团有限公司新区热力分公司(以下简称“新区热力分公司”)、洛阳高新热力有限公司3家供热企业了解到,目前供热前准备工作已进入尾声,11月15日前将具备全面供热条件,保障市民按时用上暖气。

准备基本就绪,供热期前可具备供热条件

洛北城区供热前准备工作已就绪。洛阳热力有限公司相关负责人介绍,今年洛北城区新用户数量是往年的2倍以上,截至10月底,共新增供热面积672万平方米,敷设供热管网50公里,新增热力站53座。

“目前已对所属范围内热力设施进行拉网式普查检修,设备处于可正常供热状态。”该负责人说,公司还对所属4个热源厂运行设备进行了全面保养检修,确保今冬热源厂设备以最佳状态投入使用。此外,煤炭储备入库量已达1.5万吨,预计采暖期前完成煤炭储备。

新区供热前准备工作已完成约85%,

预计11月7日具备全面供热条件。新区热力分公司相关负责人介绍,今冬新区新增供热面积290万平方米,新增供热小区19个,新增供热管网25公里,新建换热站29座。

目前,该公司已对整个供热管网进行排查、检修、保养,对直管小区供暖设施进行全面清洗、保养,并对有问题的设备进行维护及更新改造,这些小区热力站已达无人值守的自动运行状态。此外,新区供热主管网正处于注水中。

高新热力有限公司相关负责人表示,9月底,该公司已经完成锅炉设备检修,完成20个直管热力站和50余公里的供热主管网的检修。目前,投资1400余万元的烟气提标治理改造工程已完成设备安装,将于11月初运行调试。待调试运行后,将具备全面供热条件。

打压冷运行正在进行,提醒家中适时留人

供热期临近,不少市民关注家中什么时候进行打压冷运行。记者从3家供热企业了解到,不同区域打压冷运行方式、

时间有所不同。

洛北城区范围,洛阳热力有限公司直管的既有供热小区,今年3月采暖期结束后,小区热力站和庭院管网均采用“带压湿法保养”方式,即在管网、暖气片中充满软化水。这些小区,每年供热期前不再进行打压冷运行环节。对于今冬新接入的供热小区,一旦具备供热条件,就立即进行打压冷运行。

新区热力分公司从9月中旬起,已对现有直管小区进行打压冷运行,目前建业龙城、九都名郡、双瑞滨河花园等多数小

区已完成初步试压,整体试水工作已进入尾声。

高新热力有限公司从10月24日开始,对具备条件的小区打压冷运行。

需要提醒的是,打压冷运行是检验供热系统能否正常运行,若小区供热管网或用户家中设备出现跑、冒、滴、漏等现象,会影响正常用热。建议用户留意小区张贴的通知,打压冷运行期间家中务必留人查看,出现问题及时联系供热企业或物业公司专业人员维修。

本报记者 赵佳 通讯员 冯来新 张冬慧

延伸阅读

5个城市区直管用户可微信报修

记者从洛阳热力有限公司获悉,该公司直管用户微信报修平台正式启用,遇到用热问题,可直接在平台上报修。

涧西、西工、老城、瀍河、伊滨区的直管用户,可关注洛阳热力有限公司微信公众号“lyrlxygs”,进入公众号后,点击主页面最下方的微服务,绑定用户

(输入用户编号及密码,初始密码为用户编号后四位)后,点击微信报修,可根据自家要报修的内容选择“反映类别”,填写联系电话、联系人、联系地址后提交。您可在微服务里“我的报修”中查看报修结果。

(赵佳)

美丽天水,有一个玄奘晒经的传说

甘肃省天水市被称为陇上江南,植被丰富,环境宜人。

10月30日,本报“重走玄奘路 洛阳再出发”采访团抵达活动的第二站——天水市。本次活动由洛阳市委宣传部、偃师市人民政府、洛阳日报报业集团共同主办,洛报集团整合营销中心、河图网、偃师市广播电视台、洛阳马踏泉旅游度假区联合承办。

修建寺庙纪念玄奘晒经

《西游记》第九十九回有个人尽皆知的小故事:玄奘师徒取经归来路过通天河,早有老鼋(yuán)在岸边等候,驮着四人渡河。但因唐僧失信于老鼋,忘记向佛祖问老鼋功德圆满之期,老鼋遂将四人沉入水中,弄湿经书。

在天水,这个神话被演绎为另外一个版本:相传玄奘西天取经归来,途经天水,恰遇渭水暴涨,渡河时洪水浸湿了经卷,玄奘曾在此地晒经。后人为了纪念玄奘法师,修建了寺庙,并取名晒经寺,后因当地口音转变成渗金寺。

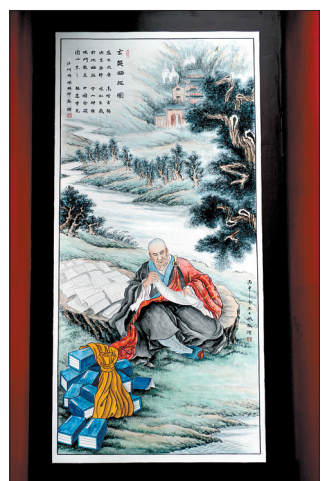
传说都是美好的,渗金寺在天水市却是真实存在的。在天水市马跑泉镇的一条小巷里,渗金寺庙宇不大,却香火兴旺。

渗金寺的大门口,一副对联呈现了这里的两个传说:“敬德勒马跑泉,玄奘晒经建古寺。”前者说的是当地地名马跑泉的由来,后者说的就是玄奘在此晒经的故事。

渗金寺依山而筑,下院天王殿,中院大雄殿,后院卧佛殿。沿着天王殿侧面的楼梯一路向上,一张玄奘晒经图被勾画在楼梯尽头的墙面上。



天水市渗金寺大门



渗金寺内的玄奘晒经图

丝路连起天水与洛阳的情谊

玄奘晒经的故事,串起了天水与洛阳偃师的历史渊源。

在“一带一路”沿线经商的偃师人,又在现代演绎着天水与洛阳的情谊。

作为偃师市传统支柱产业的电线电缆,在天水市小有名气。这里有20多家偃师电线电缆企业,已将经销点布局到了天水市的每一个角落。

2003年来到天水市创业的张高杰,是偃师市缙氏镇陈河村人。“我的老家离玄奘故里只有30米,我从小就被玄奘法师坚韧不拔的精神所感染,也见证了那里30多年的发展。”张高杰说。

张高杰刚到天水时,从路边的门店销售做起,现如今已经成为天水德利来电气有限公司的董事长。该企业拥有先进的生产线,在天水当地拥有极高的知名度。

“希望玄奘精神和玄奘文化能够发扬

光大,祝愿家乡发展得更快更好。”和所有洛阳人一样,看着玄奘文化被越来越多的人了解和推崇,张高杰也为自己是洛阳人而感到自豪。

文化旅游融合发展,提升洛阳知名度

在天水市,从街道的广告标语,到有民族特色的丝路餐厅、丝路酒店,“一带一路”的元素随处可见。

当晚,采访团一行入住天水万达酒店。刚进酒店大堂,一副白色大理石雕刻的“一带一路”风景便映入眼帘。

“这幅画设计得真美。”采访团一位成员说,“你们是河南人?”话音刚落,一位30

多岁的男子用一口流利的河南话跟我们打招呼。原来,这位名叫孙宏强的巩义老乡,是万达酒店的董事长。

提起玄奘法师,孙宏强也十分熟悉,2015年,他还专程到偃师玄奘故里参观。他介绍,天水是丝绸之路上的重镇,近年,“一带一路”带动了天水市旅游服务业的发展。

“我们也要向天水取经。”洛阳马踏泉旅游度假区董事长郭向伟说,作为旅游文化景区,马踏泉也要抓住“一带一路”建设的机遇,把玄奘文化与休闲旅游更好地融合起来,让世界更多人了解玄奘,了解洛阳。

(感谢洛阳马踏泉旅游度假区对本次活动的支持)

本报记者 李迎博/文 陈占举/图

重走玄奘路 洛阳再出发



洛阳市污染防治攻坚战领导小组

关于全市环境空气质量生态补偿日、周考核情况的通报

为确保完成我市空气质量年度目标,综合运用经济、行政等手段传导压力,根据上级文件精神,我市制定了《洛阳市环境空气质量生态补偿暂行办法》。该办法分别以“日”“周”“月”为周期,对县(市)区PM10和PM2.5进行考核,对排名各组末位的县(市)和区进行经济处罚。根据10月16日至22日空气质量排名情况,市环境攻坚办进行了日和周的考核。因日(周)排名末位,西工区应扣款225万元、偃师市应扣款127.5万元、洛龙区应扣款15万元、老城区应扣款15万元、新安县应扣款10万元、汝阳县应扣款5万元、瀍河区应扣款5万元、伊滨区应扣款5万元、龙门园区应扣款5万元、嵩县应扣款2.5万元。现将全市九城区、五组团县(市)、四生态县考核情况予以公布,详见右表。

日期	PM10考核情况					PM2.5考核情况					备注	
	九城区组末位	应扣款(万元)	五组团县(市)末位	应扣款(万元)	四生态县末位	应扣款(万元)	九城区组末位	应扣款(万元)	五组团县(市)末位	应扣款(万元)		四生态县末位
10月16日	洛龙区	5	偃师市	2.5	/	伊滨区	5	偃师市	2.5	汝阳县	2.5	四生态县PM10未达到五组团平均值
10月17日	洛龙区	5	偃师市	2.5	/	西工区	5	偃师市	2.5	嵩县	2.5	四生态县PM10未达到五组团平均值
10月18日	瀍河区	5	新安县	2.5	/	老城区	5	偃师市	2.5	/	/	四生态县均未达到五组团平均值
10月19日	老城区	5	新安县	2.5	/	龙门园区	5	偃师市	2.5	/	/	四生态县均未达到五组团平均值
10月20日	西工区	5	偃师市	2.5	/	西工区	5	偃师市	2.5	/	/	四生态县均未达到五组团平均值
10月21日	老城区	5	新安县	2.5	/	西工区	5	偃师市	2.5	/	/	四生态县均未达到五组团平均值
10月22日	西工区	5	偃师市	2.5	/	洛龙区	5	偃师市	2.5	/	/	四生态县均未达到五组团平均值
第三周(10月16日至22日)	西工区	100	偃师市	50	/	西工区	100	偃师市	50	/	/	四生态县均未达到五组团平均值

我市拟推荐两名“中华慈善奖”候选人

本报讯(记者 朱艳艳 通讯员 杜永齐)近日,记者从市民政局获悉,我省正式启动第十届“中华慈善奖”推荐评审工作,我市拟推荐两名候选人。符合评选条件的单位和个人,即日起至11月20日可通过相关渠道进行申报。

“中华慈善奖”是我国慈善领域的最高奖项,自2005年以来,已经连续举办了九届。本届“中华慈善奖”设置慈善楷模、慈善项目(慈善信托)、捐赠企业、捐赠个人四类奖项,表彰名额共150个。我市拟推荐两名候选人,推荐对象须是2015年以来在国内慈善活动特别是扶贫济困活动中事迹突出、影响广泛的个人、单位、慈善项目和慈善信托,有关捐赠数据截至2016年年底。

市直机关、企事业单位,驻洛人民解放军和武警部队,全市性社会组织等可直接向市民政局推荐领导小组办公室推荐。各县(市)区民政局按照属地原则接受个人、机构或项目的推荐或自荐,完成初选工作后推荐至市民政局推荐领导小组办公室。

广西北海来豫推介旅游

本月起,到北海旅游可享优惠

本报讯(记者 成帅华)昨日,“暖冬遇见北海”新闻发布会在郑州举行,推介北海市旅游资源及冬季休闲度假旅游产品。

记者从发布会上了解到,2017年11月1日至12月31日,北海银滩、涠洲岛、北海老城、金海湾红树林、海洋之窗、海底世界、园博园、合浦汉文化园等所有A级景区对游客实行门票五折优惠,部分景区还将实行免费优惠。

北海市位于广西壮族自治区南部,是一座三面环海的半岛城市,旅游资源十分丰富,拥有“海滨、风光、人文、古迹”四大类旅游资源和“海水、海滩、海岛、海鲜、海珍、海底珊瑚、海洋动物、海上森林、海上航线、海洋文化”十大旅游特色。

11月22日,南方航空将开通郑州至北海至岷港(越南)的航线,未来洛阳市民去北海旅游将更加方便。

多条公交线路有调整

本报讯(记者 赵佳 通讯员 王明广 王斐)昨日,记者从市公交集团获悉,从11月3日起,武汉路景华路口将封闭施工,途经此路段的8路、19路、35路、60路、69路、72路、82路、103路公交车将临时调线运营。

此外,因洛洛路中州渠桥施工维修,即日起,途经此路段的41路、64路、85路公交车临时调线运营。因民族路施工,4路公交车将临时调线运营。

因军民路施工,61路公交车临时改为在龙门大道学院路口调头,暂不再经过学院路、卫国路、军民路。

此外,因地铁解放路施工,为缓解交通压力,中州中路解放路口公交站(东向西方向、路北)临时取消。为配合地铁建设,中州路(九鼎至黄梅路段)路北将进行围挡封闭施工,该区域涉及的公交调度亭及公交车站均需逐步迁移。2日起,原在西关公交车站对面发车的8路、21路、45路、93路公交车,发车站调整到向西200米的洛阳建筑机械厂门前。途经该路段的45路公交车,运营线路也有所调整。



扫二维码,查看调线运营线路

短网址: http://shouji.lyd.com.cn/n/842419

河南省农村公路养护职业技能决赛落幕

我市蝉联团体第一名

本报讯(记者 张宁)日前,中国技能大赛河南省农村公路养护职业技能决赛落幕,我市代表队在省28支代表队中脱颖而出,蝉联团体第一名。

此竞赛由省交通运输厅主办,自2009年以来,每两年举行一次,分市级预赛、省级决赛两级进行。竞赛分为理论知识考试和现场技能操作两项,其中现场技能操作主要考验参赛选手路况量验和水泥路面灌缝的水平。除了团体第一名,我市代表队的3名选手还分别获得了个人第二、三、八名的好成绩。



小记者素质拓展收获多

近日,洛报集团小记者站西工区黎明小学开展活动,洛报集团小记者俱乐部组织该校80多名小记者进行了真人CS爱国主义实践教育活动和一圈到底、激情节拍等团结协作的拓展游戏,使小记者们收获了素质拓展带来的欢乐与成长。

张毅 摄