

# 隋唐风、香樟林……定鼎门遗址博物馆南侧—— 新增一个地标性文化生态广场

本报讯(记者 李东慧 通讯员 刘飞虎)昨日,定鼎门遗址博物馆南侧,绿草成片,绿树成荫,移步换景——这便是洛龙区新建成的地标性文化生态功能和生态功能兼具的定鼎门广场。

定鼎门广场占地4.67万平方米,整体景观设计为生态休闲观光场地。该广场和定鼎门遗址博物馆、正在规划建设的天街和南侧的沿河公园带形成一体,未来将成为隋唐洛阳城国家历史文化公园的重要组成部分。

## 文化浓 处处体现隋唐风

定鼎门广场所在地,是隋炀帝当年接待来使和处理互市贸易事务的四方馆遗址。

整个广场建筑风貌凸显隋唐风,广场铺装以青石为主,两侧种植银杏、香樟等高大乔木,所有建筑高度不超过9米,更好地衬托定鼎门恢宏的气势。广场两侧,26根大型中式景观灯柱十分显眼,处处体现隋唐风。

在广场正中间,矗立着一座被命名为“洛阳鼎”的大型青铜鼎,成为隋唐洛阳城国家历史文化公园轴线上的重要节点。



定鼎门广场基本完工 刘冰摄

洛龙区相关负责人介绍,按照规划,定鼎门广场将在今年牡丹文化节后启动二期工程建设。二期工程主要在广场东西两侧建设仿古建筑,形成厚重的历史氛围。这些建筑将主要用于小型展览馆、民间博物馆、旅游服务中心、非物质文化遗产展示、文创产品开发

等,完善文化服务和旅游功能,提升广场的文化底蕴。

## 生态佳 “四季常绿、三季有花”

良好的生态景观,是定鼎门广场的又一个亮点。

昨日,记者在现场看到,72棵银杏、94棵香樟、20棵雪松组成了贯穿广场的带状景观轴线,广场两侧已形成“大树+带状道路”形式的林荫广场。

洛龙区相关负责人表示,按照“四季常绿、三季有花”的要求,定鼎门广场主轴线两侧以半开敞的带状景观为骨架,搭配桂花、红叶石楠球等常绿小型乔木。

同时,广场设计遵循“惠民、利民、便民”的原则,设置有多处林下空间,林荫广场在靠近建筑一侧留足人流集散通道和消防通道,林下设休息座椅,局部形成小开敞空间,吸引人们停留,轻松享受安逸的休闲时光。

此外,该广场还是一处“海绵广场”,可以有效控制雨水径流,最大限度减小建设行为对原有自然水文特征和水生态环境的破坏,保证地块的生态持续性。

洛龙区相关负责人介绍,在二期工程中,定鼎门广场南侧靠近宜园路的地方,还将设置地面和地下停车场,减小对沿线车辆通行影响。

## 洛阳博物馆周边通行更顺畅 文博路“变身”双向六车道



双向六车道的文博路 李东慧摄

本报讯(记者 李东慧 通讯员 贾光明)记者昨日从市政集团获悉,由该单位承建的文博路(原隋唐唐北路)改扩建工程地面施工完工,文博路已华丽“变身”双向六车道,从牡丹桥前往市政府方向更加顺畅。

文博路是洛阳博物馆前的一条东西向支路,西起隋唐城路,东至聂泰路,全长914米。改造前,文博路为宽26米的双向四车道路面。由于该路承担着市政府通向牡丹桥的跨河通行重要作用,在上下班高峰期频频出现拥堵。

为改善区域交通微循环,我市今年2月起对文博路进行改造,提升为双向六车道,并在道路中间增设中央绿化隔离带,两侧设非机动车道、人行道,设计时速30公里。

昨日中午,记者在新改造的文博路上看到,双向六车道的柏油路面较原先有很大提升,道路标线、交通指示牌、路灯等附属设施也已全部安装到位。由隋唐城路进入文博路后,一改以往局促的拥挤景象,从洛阳博物馆门前可直接通往聂泰路,无须再从博物馆背后绕行,博物馆周边路网更加优化。

市城市管理部门负责人表示,目前文博路北侧仍有一处地下涵洞正在进行后续施工,同时市规划馆也在紧张施工,沿线会有部分施工车辆进出,市民通过该路段时仍需谨慎慢行。



## 草莓红黄瓜绿 助脱贫真给力

近日,在伊川县平等乡平等村科技扶贫示范基地里,村民忙着采摘草莓。该基地吸收15户贫困户参股分红,每户年分红6000余元。(上图)

近日,在洛宁县县长水镇蔬菜大棚产业扶贫基地里,村民忙着采摘黄瓜。该项目可带动86户贫困户承包,每户贫困户每亩菜地年保底收入1.2万元。(右图)

记者 常世峰 鲁博 通讯员 葛高远 董俊峰 李峰 摄



## 市统计局抽样调查结果显示——

# 去年我市居民人均消费 16918元

去年,我市城乡居民收入稳步提升,居民生活水平、生活质量不断提高和改善。市统计局抽样调查显示,去年我市居民人均消费支出**16918元**,比2016年增加1161元,增长**7.4%**。市民生活趋向——

- 饮食营养化
- 穿着品牌化
- 用品高档化
- 住宅配套化
- 出行便捷化
- 通信e网化

### 从调查情况来看

去年我市居民消费倾向为74.1%,也就是居民只用于收入的七成多来消费,居民消费能力仍有很大的提升空间

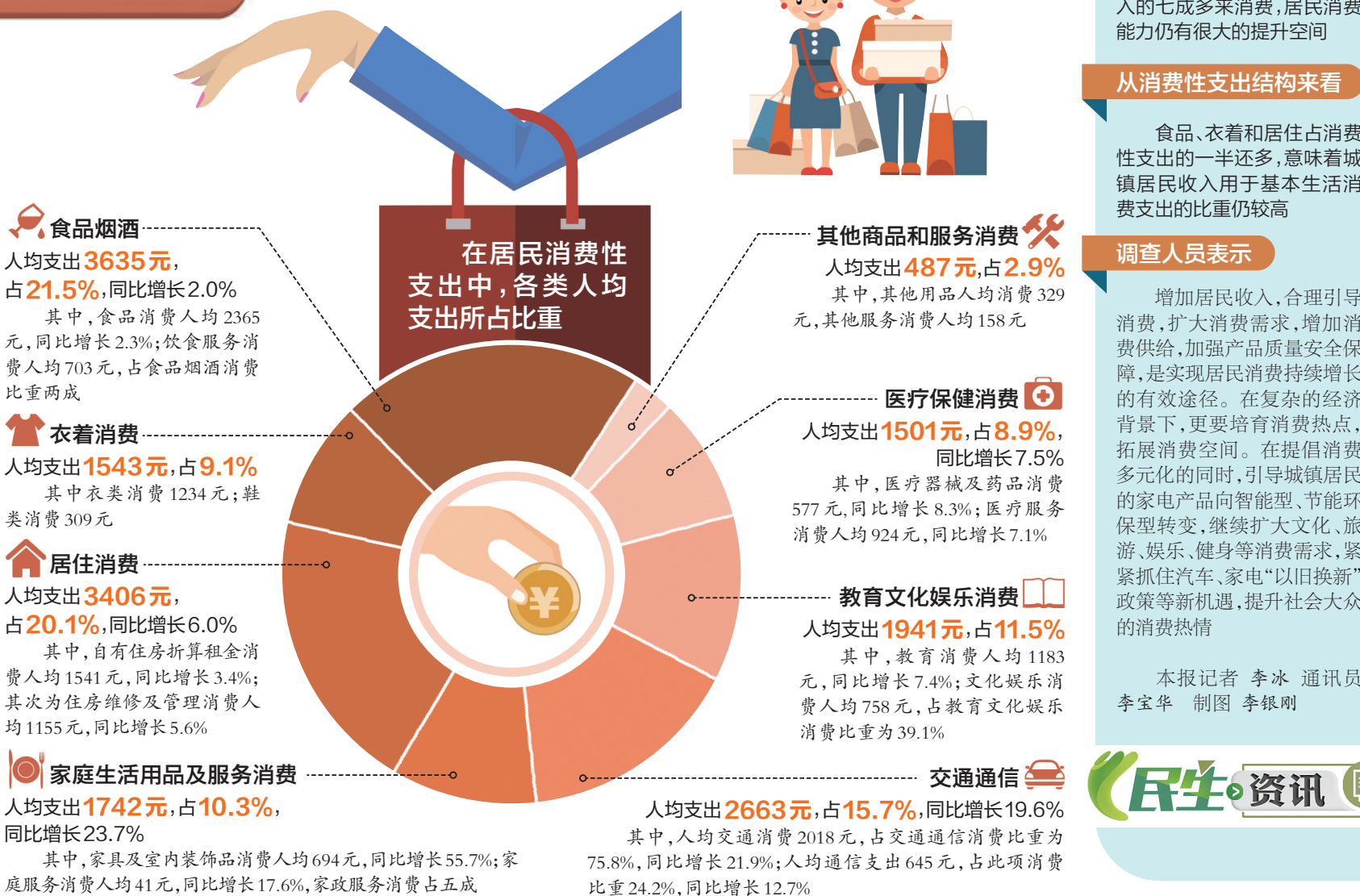
### 从消费性支出结构来看

食品、衣着和居住占消费性支出的一半还多,意味着城镇居民收入用于基本生活消费支出的比重仍较高

### 调查人员表示

增加居民收入,合理引导消费,扩大消费需求,增加消费供给,加强产品质量安全保障,是实现居民消费持续增长的有效途径。在复杂的经济背景下,更要培育消费热点,拓展消费空间。在提倡消费多元化的同时,引导城镇居民的家产品向智能型、节能环保型转变,继续扩大文化、旅游、娱乐、健身等消费需求,紧紧抓住汽车、家电“以旧换新”政策等新机遇,提升社会大众的消费热情

本报记者 李冰 通讯员 李宝华 制图 李银刚



## 中国豫西(洛阳)第17届国际名车展 延期一天 今天还能逛车展

本报讯(记者 张宁)2018中国豫西(洛阳)第17届国际名车展暨中铁(洛阳)新能源汽车博览会自4月4日在市体育中心开幕以来,受到了市民的热捧。昨日,主办方传来好消息,车展延期一天,于今日17时结束,有购车需求的市民千万别错过了。

本次车展由中国机械合作股份有限公司、洛阳日报报业集团、洛阳广播电视台联合主办,是豫西地区上半年规模最大、规格最高的年度汽车盛会。展会上,68个汽车品牌,100余家经销商纷纷亮出了自家的“看家好车”,吸引市民驻足观看。现场的展位面积6万多平方米,分为合资品牌区、自主品牌区、新能源区等多个展区,各种车型应有尽有,让观展的车迷大呼过瘾。

更重要的是,车展上各品牌车辆的价格也有很大幅度的优惠。作为豫西地区上半年最大的车展,各汽车厂家对其十分重视,在厂家的支持下,各品牌汽车纷纷给出了“跳水价”,连一些平时很少有优惠活动的豪车也拿出了优惠价格。

此外,组委会精心准备的礼品将继续发放。只要您到场,即可直接领取“任性”大礼包1份,包括洛阳餐饮集团旗下餐厅的50元代金券1张、滴滴快车20元代金券礼包、价值398元的“四门+后挡风玻璃贴膜”,以及水美天下价值75元的桶装水5桶。

消费者现场购车,即可获赠价值58元的手工缝制方向盘套,还可参与抽奖。奖品包括价值3980元的别克原厂山地自行车、2个价值698元的镜框、价值2880元的儿童安全座椅、价值288元的宝马汽车原厂自动雨伞,以及价值380元的宝马汽车原厂公仔等。

## 市区学校中招体育考试 11日开考

### 考点增至两个,时间缩短到一周

本报讯(记者 郭轶铭)记者近日从市教育局了解到,今年我市市区学校中招体育考试将于11日开考,2.2万余名考生参加考试。今年市区学校中招体育考试考点增至两个,考试时间缩短到一周。

市教育局相关负责人说,今年市区学校中招体育考试除了市一中考点,增加了市八中伊滨校区考点。根据安排,在洛河北上初中的考生,可到市一中考点参加考试;在洛河以南上初中的考生,可到市八中伊滨校区考点参加考试。

今年,我市中招体育考试仍以满分70分计入考生中招总成绩。其中,七八年级过程评价成绩10分(由学校评价),九年级升学体育考试成绩60分。过程评价成绩目前已由各初中进行公示并上报至市教育局体艺卫站。



扫二维码阅读市区学校中招体育考试相关注意事项和各校具体考试时间、考场安排  
短网址: <http://shouji.lyd.com.cn/n/857049>



近日,我省开通大专以上学历认证在线办理,申办人只需要在电脑和手机端就可以在线进行认证,不用再跑腿了。申办人可以通过搜索并关注河南省大中专毕业生就业服务中心微信公众号“hnsbys”,依次点击“网上大厅—在线认证”进行办理;也可以登录河南省毕业生就业信息网(<http://www.hnsbys.gov.cn>),点击首页顶部相应图片链接,注册登录后进行办理;还可以在河南省毕业生就业信息网首页,依次点击“网上大厅—高等学历认证—我要办理学历认证—我要知道去哪里办理—我要网上办理学历认证业务”,根据步骤提示操作进行办理。(郭轶铭)

