

打造博物馆之都进行时



唐代箕形砚



游客参观博物馆

洛阳 华夏文房文化博物馆



汉代盘龙砚



汉代三足砚



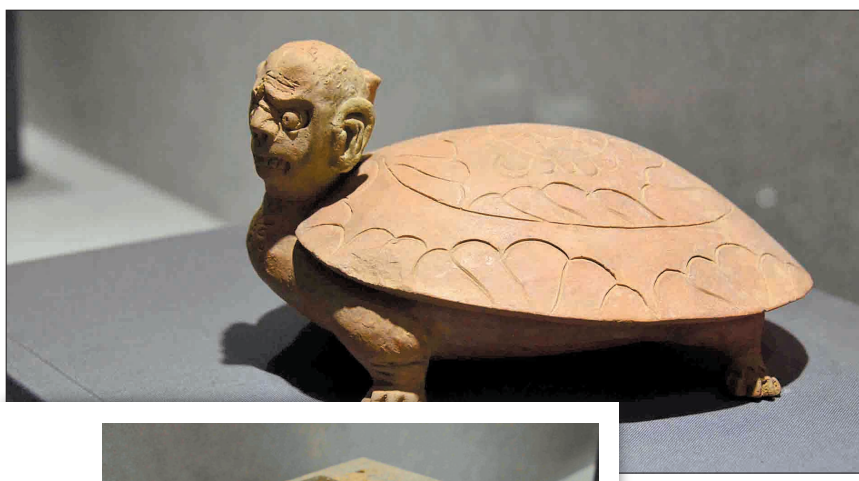
矩形古砚

洛阳华夏文房文化博物馆,位于涧西区丽新路世纪华阳临街商铺112号,建筑面积1561.37平方米。

馆藏以汉唐宋元名砚为主的历代文房类专题文物358件,展出历代名砚260余方,其中汉代盘龙砚、唐代人首龟身砚、唐代箕形砚等为海内孤品。

该馆的数件古砚藏品雕工奇绝,乌龟的颈、腿肌理刻画细致入微,尤其是龟首,或昂扬向上,或侧伸探路,眼睛鼓凸,精光逼人。洛阳华夏文房文化博物馆自2017年7月4日正式开馆以来,坚持免费开放,截至目前已接待参观者逾6.2万人次。

记者 潘郁 摄



唐代人首龟身砚



北朝石砚



博物馆正门

市区18座人行天桥 公开征名

15日至22日,群众可向城管部门建言

本报讯(记者 李东慧 通讯员 侯前进)15日至22日,我市将公开征集新近投用的18座人行过街天桥的名称,有意愿的群众可以向城市管理部门提出意见、建议。(详见下表)

市城市管理局相关负责人表示,近年,我市新建成投用了一批人行过街天桥,对方便群众过街和安全出行发挥了重要作用。但是这些天桥都还在沿用施工时的临时名称,暂时没有法定命名。

“按照国家、省地名管理相关规定,我市将向社会公开征集18座天桥名称。”该负责人表示,群众在对人行天桥命名提出意见时,相关名称要遵循符合国家的法律法规,尊重地域的历史和现状,凸显洛阳人文和历史文化原则。原则上每个名称的字数在6个以内,无生僻字和不雅谐音,不使用外国语言;遵循“一桥一名”原则,不与现有桥梁重名、同音。同时,市民在提意见时,还要对每座天桥的命名附上简单的理由介绍。

您如有意见和建议,可以拨打电话,也可以电子邮件的方式发送至市城市管理局市政管理科。电子邮箱:lytqmm@163.com。联系电话:65520859。联系人:何启才。

暂定名称	位置
● 上阳路天桥	九都路上阳路路口
● 九都路解放路天桥	九都路解放路路口西100米
● 御博路天桥	九都路御博路路口
● 工贸天桥	中州路影院街交叉口
● 集市街天桥	中州路集市街交叉口
● 景华路天桥	景华路河南科技大学第一附属医院门前
● 连心桥	老310国道河南省第四监狱门前
● 国花园天桥	老310国道国家牡丹园门前
● 滨河北路御博路天桥	滨河北路御博路交叉口
● 洛浦路天桥	九都路洛浦路路口
● 饮马街天桥	九都路饮马街交叉口
● 校场街天桥	九都路校场街交叉口
● 金业路天桥	滨河北路金业路路口
● 解放路天桥	解放路凯旋路路口南200米
● 凯旋路天桥	凯旋路芳林路路口东150米
● 柳林街天桥	滨河北路柳林街交叉口
● 正骨医院天桥	启明北路河南省洛阳正骨医院门前
● 南昌路雨春路天桥	南昌路雨春路路口

促进文化交流 绽放友谊之花

美国交流教师访问 洛阳市第二外国语学校



美国交流教师和学生在一起

10月20日,来自美国威斯康星州拉克罗斯学区的交流教师 Suzanna 与 Leah 女士在洛阳市第二外国语学校(以下简称“二外”)开始了为期一个月的交流访问。

她们深入课堂,与二外学子进行了全面的学习交流。在课堂上,她们通过照片、视频展示了洛阳和拉克罗斯友好往来的印记,生动地描述了美国学生的日常学习生活、美国的饮食文化和风俗人情,让二外学子对美国的文化、生活有了更直观、深入的了解。她们充满激情的个人魅力、轻松愉快、自由开放的课堂氛围深受学生的好评,让学子们足不出户就体验到了原汁原味的美式课堂,学习到许多纯正的英文表达。同时,两位交流教师还在二外师生的带领下,游览了洛阳的名胜古迹,体验了武术、书法和特色饮食,感悟了中国文化的博大精深。

近年,洛阳二外的国际交流活动日益多元化、常态化,目前已与英、美、加拿大等国的多所学校建立了友好学校关系。丰富、多元的国际交流活动,为二外师生搭建了一个放眼全球教育、汲取先进理念、丰富完善自我的广阔平台。

韩佳芳 金广川 文/图

10月洛阳网“百姓呼声”回复率为99.28%

仍有部分单位存在敷衍网民诉求情况

本报讯(记者 郭宁康)10月,洛阳网“百姓呼声”频道收到各类帖子共计5428条。其中,投诉类帖子2449条,咨询类帖子2560条,建议类帖子419条;已回复帖子5389条,回复率为99.28%,比9月上升0.48个百分点。

在职能部门方面,诉求问题涉及政府职能部门49个,其中45个回复率为100%。

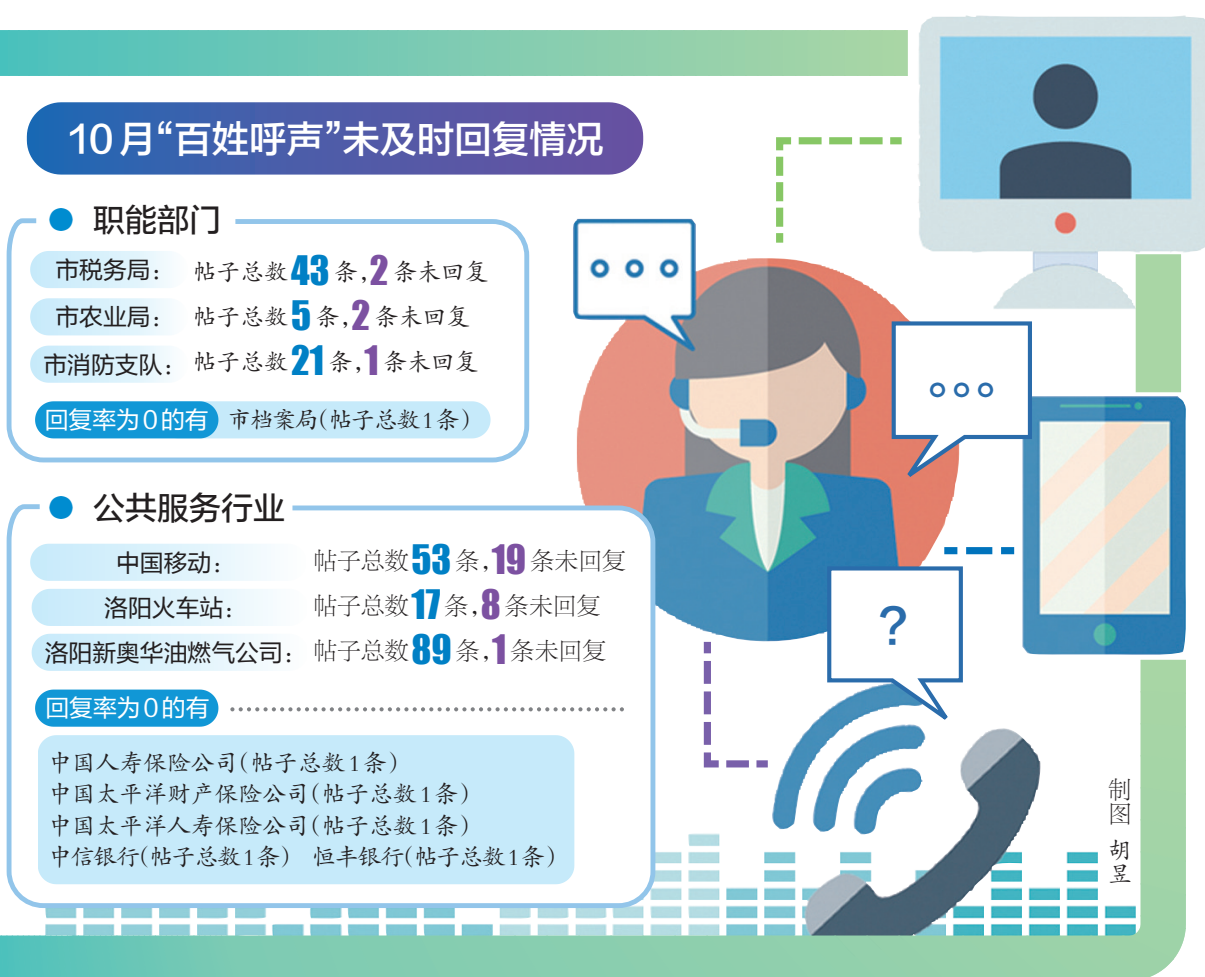
在县(市)区方面,诉求问题涉及县(市)区政府、管委会18个,回复率均为100%。

在公共服务行业方面,诉求问题涉及公共服务行业单位30个,其中22个回复率为100%。

此外,部分单位仍存在敷衍网民诉求的情况。10月,“百姓呼声”频道抽查了3000条帖子。抽查结果显示,有6条帖子存在敷衍答复情况。其中,市税务局2条,市教育局1条,伊滨区1条,新安县1条,洛宁县1条。(具体抽查情况可扫文末二维码,关注“洛阳舆情”查看)

自2013年1月起,洛阳网“百姓呼声”就被纳入市110联动网民诉求办理工作督办考核范围。按照相关通知,各单位对网民诉求要做到及时受理、认真办理、按时反馈。

想了解各单位详细回复情况,可登录洛阳网“百姓呼声”频道查询。目前,“百姓呼声”网络问政平台已实现电脑端、手机端全覆盖,您通过“掌上洛阳”手机客户端即可提交帖子,第一时间查询相关单位的办理结果,并对办理情况进行评价。



制图 胡昱