

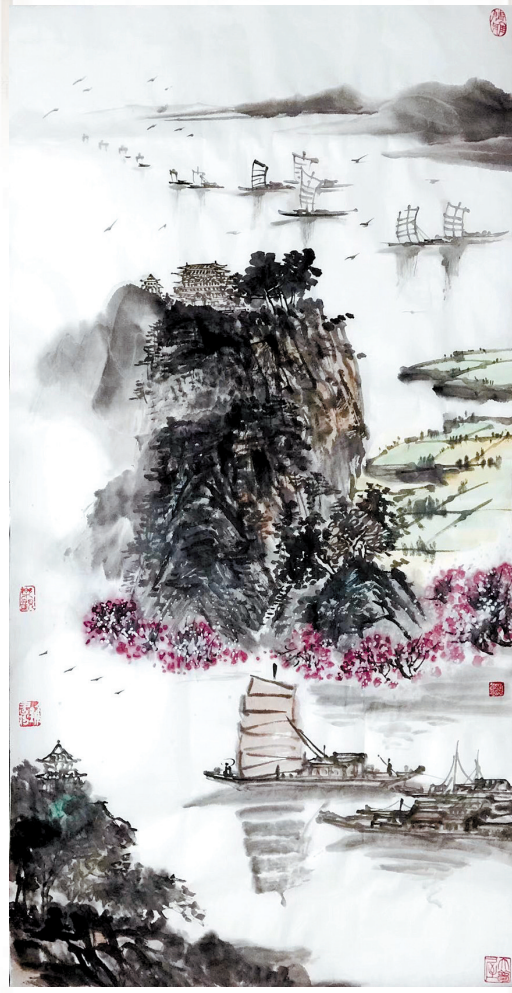
河洛广记

车过广成通荆襄

□郑贞富

——伊阙古道记之五

伊阙古道的最南端,是广成(广城)关,位于今汝州与汝阳交界处。在古代,广成关附近有广成苑、广成泽、广成聚、广成驿等。这里是古代洛阳的南部屏障,伊阙道与大谷道在这里并轨,然后通往荆襄地区。



印象广成苑 聂剑帆画

皇家园林广成苑

汝州城西30公里处,临汝镇西南方两公里处,有一座小山,名为崆峒(kōng tóng)山。相传此山为广成子当年修道之处,也是轩辕黄帝问道于广成子的地方。山之东南曾经有一大片水泽,称为广成泽。

广成泽有温泉等河流注入,东南与汝河相连,这里湖水荡漾,芦苇摇曳,水草丛生,鸟鸟翱翔。传说在黄帝时期,此处就筑有广成城。周代时,这里属于汝坟侯国,在此建有广成聚、阴人聚、霍阳聚、赫人聚、蛮中聚等一批小城邑。

东汉初年,在这里建皇家园林,名为广成苑。广成苑方圆百里,包括今伊川南部、汝州西部、汝阳东部的广大地域范围。东汉大儒马融作《广成颂》云:“大汉之初基也,揆厥灵囿,营于南郊。右饗三涂,左枕嵩嶽,面据衡阴,背箕王屋,浸以波、溱,演以滎、洛。金山石林,殷起乎其中。神泉侧出,丹水

湓池。怪石浮磬,耀耀于其陂。”

《后汉书》记载,东汉永初二年(公元108年),汉安帝下诏把广成苑借给贫民垦种度荒。汉顺帝永和四年(公元139年)十一月,汉顺帝到广成苑巡视。汉桓帝延熹元年(公元158年)十一月,桓帝“校猎广成苑”;延熹六年(公元163年)十月,桓帝又一次“校猎广成苑”。汉灵帝光和三年(公元180年),对广成苑进行修葺;光和五年(公元182年)十月,灵帝“巡狩于广成苑”。

两《唐书》记载,唐太宗贞观十一年(公元637年)三月,唐太宗“猎于广成泽”。唐高宗在广成泽附近建温汤院,这是一处皇家温泉行宫。唐高宗、武则天、唐玄宗等都曾驾临广成苑和温汤院狩猎、洗浴。唐代之后,也多有帝王将相和名人雅士到广成苑游山玩水或洗浴疗疾。

广成聚与广成关

广成聚,今名华宝寨,位于今汝州临汝镇、汝阳大安乡交界处的华宝山。广成聚建立于周代,属于汝坟侯国。这是一处军事要塞,目的是控制山下的广成关。

广成关世称“两山夹一川”,其东北有娘娘山、和尚山等,西南有大马山、大虎岭,是沟通荆襄与洛阳的一道重要关隘。娘娘山、和尚山、大马山、大虎岭、华宝山等通称五纵山。

战国时,楚庄王借伐陆浑之戎,出兵占领广成聚。西汉景帝时,在广成聚东北侧的山顶建立薄姬庙,以纪念汉文帝的生母薄姬,此山随后被称为娘娘山。东汉初年,将军马武曾驻军于广成聚,民众此后称广成聚为马武寨。

东汉灵帝中平元年(公元184年),广成关被列入洛阳八关之一,在此建立广成关城。广成关城与广成聚相连,形成洛阳南部的第一道防卫线。

董卓之乱爆发后,天下群雄起兵讨伐董卓。长沙太守孙坚攻入梁县(今汝州),董卓派胡轸为大督护,吕布为骑督,华雄等人为都督,带五千兵马驻守

广成关。孙坚大破广成关,斩华雄,胡轸、吕布带残兵退回洛阳。董卓惊惧,焚烧洛阳,挟汉献帝迁都长安。

汉代以后,广成关仍是兵家必争之地。北魏孝文帝迁都洛阳后,率大军南征,至广成关,经龙兴(今宝丰),通颍城(今鲁山县西南)。唐高祖武德二年(公元619年),王世充称帝于洛阳,攻占广成关,并于次年攻陷邓州、襄阳。唐肃宗乾元二年(公元759年),安庆绪、史思明在相州(今安阳)战败郭子仪后,发兵洛阳。东都留守崔圆、河南尹苏震、詹事高适等退往广成关。

广成关城毁于金元时期的战火,但广成聚历代修缮,长期有人居住。在明清时,广成聚被称为华宝寨。道光《伊阳县志》说:“华宝寨石城巍然,内多叠石为小屋。”伊阳县,即今汝阳。1944年5月,日寇攻占华宝寨,在此盘踞一年多。

经考察,华宝寨海拔高476米,呈长方形,南北长120米,东西宽100米,寨门在西侧。寨墙为山石干砌,残墙高3米,基宽4米。寨中有房基、碎砖和陶瓷片。

古驿近郊凭汝海

广成关城内有广成驿,又称广城驿。广成驿建于汉代,在唐宋时期最为繁华。很多名人下榻过广成驿,并留下了诗篇,其中以盛唐诗人郑悖的《贬降至汝州广城驿》最为有名。

这首诗开篇说:“近郊凭汝海,遐服指江干。尚忆趋朝贵,方知失路难。曙官平乐远,秋泽广城寒。岸苇新花白,山梨晚叶丹。”汝海是汝水的别称。郭璞《山海经》注曰:“汝水称海,大言之也。”李白《题元丹丘颍阳山居》诗序:“南瞻鹿台,极目汝海。”郑悖这一首有名的五律诗,以雄劲的笔触,描写自己在广成驿的所见所思。他通过对时间和空间的意象经营,以及把写景、叙事、抒情与议论紧密结合,在诗里熔铸了丰富复杂的思想感情,使诗的意境雄浑深远,既激动人心,又耐人寻味。

广成驿附近的薄姬庙是一处名胜,在广成驿下榻的客人,一般都会去拜谒薄姬庙。署名唐朝宰相牛僧孺的《周秦纪行》,是一部传奇小说,描写了作

者拜谒薄姬庙的一段奇遇。

广成驿是伊阙道和大谷道的终点,也是汝襄道的起点。汉唐时,汝襄道的走向是,出广成驿,东至汝州驿。

汝州以南分为二路:其一,由汝州南行至龙兴县(今宝丰)馆,西南行至鲁山县,途经鲁阳关至清阳馆(今白河之阳),向南过方城县至南阳县驿(今南阳),此为南路;其二,从汝州东南行,沿汝水北岸至神龟驿(在今郟县县城)、长桥驿(今郟县东南长桥)、襄城县驿、叶县驿。从叶县西南行,经由南阳盆地东北伏牛山隘道,抵方城县驿,再西南行至南阳县驿,与南路合。

然后,再南行经邓州穰县驿,抵邓城县(今湖北襄阳市邓城),渡汉水至襄州襄阳县(今湖北襄阳)汉阴驿。襄州有汉水航行之利,径达鄂州,有陆路南抵荆州江陵。从江陵,经由长江,西通巴蜀,东下吴越,南经洞庭湖通往湘中、岭南。



失之东隅 收之桑榆

□沙宇飞

北海虽赊(shē),扶摇可接;东隅(yú)已逝,桑榆非晚。孟尝高洁,空余报国之情;阮籍猖狂,岂效穷途之哭!

“东隅已逝,桑榆非晚”出自《后汉书·冯异传》:“可谓失之东隅,收之桑榆。”说的是东汉洛阳云台28将第7位——冯异。

河南禹州人冯异被称作“大树将军”。他跟随刘秀数十年,南征北战,战功显赫。更令人钦佩的是冯异从不居功自傲,越是战功累累,越是谦虚谨慎。行军中与别的将军相逢,他总是像蔺相如路遇廉颇一样站到道旁避让;每战过后,诸将脸红脖子粗地争功,他却躲到树下静静地读《左传》。军中将士心服口服,纷纷点赞,送其雅号“大树将军”,以表敬重。

没有常胜将军,冯异亦有败绩。建武三年(公元27年)春,冯异作为征西大将在陕西华阴与农民赤眉军相持60多天。此时,大司徒邓禹(云台28将之首)和车骑将军邓弘率部路过,要与冯异部会合赤眉军。

冯异说:“我与赤眉相拒几十天了,虽然斩将几员,虏卒数千,但他们主力还在。我觉得恩威并进才是上策,可以先保持外部高压,再以利诱促其内部瓦解。如果直接开打,恐怕难以成功啊!”

他见邓禹不作声,就搬出了刘秀,接着说:“假使皇上在滹池(秦后至中华人民共和国成立前多属洛阳)攻打赤眉的东路,届时我们趁势攻打西路,东西合围,可将其一举歼灭。这才是万全之计啊!”

邓禹摇摇头,仍坚持就地决战。邓弘作为先锋直冲赤眉大营。赤眉好像准备不足,丢下辎重就逃跑了。

胜利来得太容易,完全出乎冯异的判断。邓弘的士兵见满地车辆,高兴坏了,抢着往回拖拽。谁知车上表面的豆子掉落,下面装的竟是黄土!邓弘知道上当,刚要整顿军队,就见赤眉军又杀了回来!邓弘抵挡不住,士卒溃败逃窜。冯异只身逃到了宜阳。而冯异也很狼狈,弃马步行到了洛宁的回溪阪。冯异来到滹池营中,收拢被打散的士卒,招募地方武装,一时竟有数万之众。准备停当,冯异给赤眉军下了战书。

赤眉军先出万人试探性攻击冯异的前部,冯异随即派出小分队赶去增援。赤眉军见汉军兵力不足,便大胆地倾巢碾压过来。而冯异也尽遣主力迎战。双方你来我往,一直战到日落。此时赤眉军没能一口吃下汉军,正有些气馁,突然从路边的山谷里又跃出数千赤眉军加入了战斗!

赤眉军见预备队上来了,纷纷欢呼跳跃。可他们万万没有想到,这些猛士冲进阵中,不由分说举起大刀向自己头上砍来!赤眉军惊呼:赤眉、赤眉!意思是没见我们都红眉毛吗?那些猛士边砍边说,杀的就是红毛!

赤眉军乱成一团,最后一哄而散。原来这支神秘之师是冯异事先埋伏的敢死队,且都换成了赤眉军的装束!

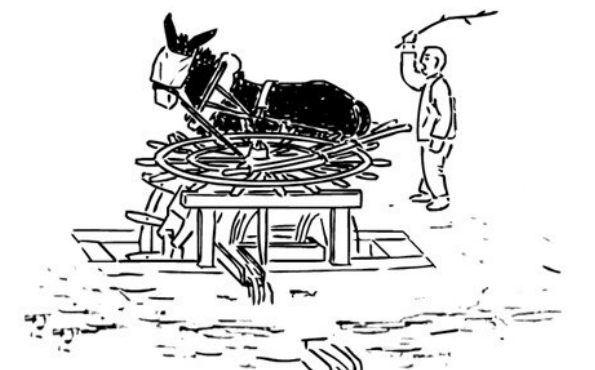
冯异乘胜追击到崤山之谷,降敌8万人。赤眉军剩余10万人东逃至宜阳,而此时刘秀率汉军精锐正以逸待劳地挡在那里!赤眉军走投无路,举手投降。

刘秀不计冯异前败,反倒在授勋书中颇具想象力地将其比作鹏鸟:虽然垂翅于回溪,终能奋翼于滹池,“可谓失之东隅,收之桑榆”。



水车

□胡树青 文/图



在古代,水车在农田灌溉中起着举足轻重的作用。所谓水车,特指安装在大口井上的一种铁制提水工具。二十世纪四五十年代,走在伊、洛河滩地上,经常能看到牲口拉着水车浇地的情景。

用以安装水车的水井很特殊,它有一个直径将近2米的井筒子,井筒子口上压着一个由4块大石条构成的井石架子,水车就被安装在大石条上。

水车的主要部件有大轮、小轮、水车斗和水车簸箕。小轮转动带动大轮随之转动,大轮带动水车斗运转,空水车斗转到井下灌满水,随着大轮的转动,被提到井口,再把水从水车斗中倒到水车簸箕里,空水车斗再去井下灌水,再上来倒水……井水从水车簸箕中流出,源源不断地流入通往农田的小渠沟里。

龙王庙龙王洞遗址

龙王庙龙王洞遗址位于栾川县冷水镇龙王庙村小学对面,龙王庙村村委会西20米处。龙王洞遗址洞口高1.5米、宽2.2米,洞深数十米。每逢大旱,龙王洞内有雾气涌出;每逢涝灾,洞口外耕地内则有泉水涌出。

考古工作者在洞口东北侧的岩厦内,发现鹿、牛、猪等动物骨骼化石,还有石英石片、旧石器等遗物。

(图片由栾川县文管所提供) 本报记者 常书香 通讯员 李明 李沛盈

