

# 牡丹文化节期间前往这些市内热门景区、景点,如何能少“添堵”?市交警部门建议——

## 规划出行路线 合理规划停车

### 市民高峰时段经过周边路段尽量绕行

牡丹花开,四海宾来。随着第37届中国洛阳牡丹文化节开幕,洛阳进入一年中最热闹的时候。近日,市交警部门发布牡丹文化节旅游出行攻略,记者采访市内部分热门景区、景点所在辖区交警部门,为您带来翔实的出行路线和停车指导。

明堂天堂景区、洛邑古城、丽景门、十字街夜市……牡丹文化节期间,市内这些人文景点人气颇旺,其周边的道路通行及停车压力也明显增大。“尤其是在每天的20时至22时,大量游客来到丽景门、十字街夜市,洛邑古城小吃、观夜景,周边道路车流量达到高峰。预计该区域在整个牡丹文化节期间都将保持这样的交通特点。”老城交巡大队相关负责人说。

据介绍,为保障游客、市民通行,老城交巡大队每晚在十字街附近布署30余名警力,加强对过往车辆的引导;同时组成5个摩托车快速反应队,利用摩托车机动性优势,根据交通状况快速在指定路口落位,进行指挥、疏导。

除各景区、景点周边的停车场外,老城交巡大队每晚还根据实际情况,在部分路段设置临时停车位,引导游客合理规划停放车辆,保障景区、景点周边通行。

“牡丹文化节期间,尤其是在周五至周日的20时至22时,要从上述景区、景点附近经过的市民可从滨河北路、道南路绕行,以避免与旅游客流叠加,增加通行压力。”老城交巡大队相关负责人说。

游客前往上述景区、景点,哪条路线好走?哪里可以停车?以下内容供您参考。

### 明堂天堂景区

#### 路线

●二广高速瀍河站—中州东路—安居路—九都路—定鼎路—中州路定鼎路口

●连霍高速洛阳站—王城大道—机场路—老310国道—定鼎路—定鼎路与唐宫路交叉口

●二广高速白马寺站—老310国道—安居路—九都路—定鼎路立交桥—中州中路定鼎路口

●二广高速关林站—开元大道—龙门大道—定鼎路—定鼎路中州路路口

#### P 停车

●景区南门停车场可以容纳约70辆小型汽车

●景区北门口区域可停放40辆小型汽车

●定鼎大桥下有180个停车位可以停车

应急情况下,景区北门唐宫路北两侧还可以停放20辆大巴,景区北门外还可以停放16辆大巴、30辆小型汽车。

### 洛邑古城、丽景门、十字街夜市

#### 路线

●二广高速瀍河站—中州东路—安居路—九都路—洛邑古城—金业路—丽景门

●二广高速白马寺站—老310国道—安居路—九都路—洛邑古城—金业路—丽景门

#### P 停车

##### 丽景门、十字街夜市

●丽景门南(金业路与马市街交叉口向北30米)的停车场内,可以停放约100辆小型汽车

●丽景门北的中州路沿线也有部分小型停车场

##### 洛邑古城

●九都路与校场街口东南侧有120个停车位

●九都路与柳林街口东南侧广场有70个停车位

●九都路古城天玺售楼部东南侧巡河路上有300个临时停车位

游客还可以从新街小石桥附近向西转,进入洛邑古城地下停车场,该停车场有230个停车位。

本报记者 郭铁铭 通讯员 刘成伟 制图 文祥

## 行邮税下调,出境购物、“海淘”更省钱

本报讯(记者 陈曦 通讯员 罗梁飞 郭若尘)记者从洛阳海关获悉,按照海关总署促进扩大进口和消费的要求,自本月9日起,部分进境物品行邮税得到下调,个人邮递和携带进境物品可享受更大幅度的降税利好。

洛阳海关工作人员介绍,行邮税即“进境物品进口税”,其征收对象是超过海关规定数额但在合理数量以内的个人自用进境物品,包括旅客行李物品、个人邮递物品及其他个人自用物品等。

去年11月,海关对进境行邮物品降税,税率由15%、30%和60%三档调整为15%、25%和50%,涵盖烟、酒、纺织品、箱包、鞋靴、钟表、化妆品、家电、摄影(像)设备、影音设备等日常消费品。

此次行邮税第一档税率由15%调低为13%;第二档税率由25%调低为20%;第三档税率保持不变。在此次纳入降税范围的商品中,除烟、酒、贵重首饰及珠宝

玉石等维持50%税率外,食品、电话、个人计算机、视频摄录一体机、数字照相机、金银等税率由此前的15%调为13%,运动用品(不含高尔夫及球具)、纺织品、电视、摄像机、自行车等税率由此前的25%调为20%。

以邮递渠道最常见的婴幼儿配方奶粉为例,如果申报价格为1000元,按照原税率需缴纳税款150元,按新税率可减税20元;购买10000元的挎包、提包,可少缴纳税款500元。

除消费者个人携带回国的商品外,跨境电商零售进口商品也适用于行邮税,包括食品、药品、电器等群众日常生活用品和中低档消费品等。也就是说,市民“海淘”也可更省钱了。

洛阳海关提醒广大市民,进境物品应以个人自用、合理数量为限,居民旅客携带进境物品以5000元为限,超出部分将被依法征税。

## 周六春雨渐停 太阳再露笑脸

清明节后,浙浙沥沥的春雨打乱了升温的步伐,突然而来的降温,让不少人将早已打包放入衣柜的棉衣、秋裤等又重新取出来穿在了身上。很多人发出疑问:什么时候能重回温暖的春天?

过了今明两日,太阳将再露笑脸。昨日,市气象局官方微博发布了未来几日的天气数据,具体如下:

●今日阴天转晴天,偏东风转偏南风3级左右,气温5℃到22℃

●明天多云到阴天,大部分地区转小雨,偏南风转偏东风2级至3级,气温7℃到19℃

●13日(周六)多云转晴天,偏南风3级转偏北风4级至5级,气温11℃至22℃

●14日(周日)晴天多云,偏北风4级转偏南风2级至3级,气温8℃至20℃

●15日晴天间多云,偏南风3级,气温12℃至23℃

●16日多云,偏南风4级,气温13℃至25℃

●17日晴天间多云,偏南风3级至4级,气温16℃至30℃

(李雨璐 高东晖)

制图 寇模子

# 厚重河南, 品味仰韶

“从文化层面讲,能称得上‘厚重’二字的省份,唯有河南。”

“从文化的深度、高度、广度讲,能称得上‘品位’二字的,唯有仰韶。”

## 1 文化之根

1921年,仰韶文化遗址的发现,掀开了中国史前文明神秘的面纱,仰韶文化是我国第一个考古学文化。仰韶文化遗址,是中国发现的第一个史前村落遗址,它的发掘开了中国近代田野考古学的先河,是中国新石器时代考古的基础。

自此之后,河南各地一次次重大的考古发现,都在验证这样一句话——河南是中华文明的重要发祥地,中原文化是中华民族传统文化的根源和主干,厚重河南,由仰韶开端。

彩陶便是承载各种文化信息的最早、最重要的器物之一。彩陶多样的形制、神秘的纹饰,传递出中国远古的信息,开启了华夏文明的源头。读懂中国,必须先读懂中国传统文化;读懂中国文化,必须先触摸仰韶彩陶。仰韶彩陶文化无疑是中国的文化晨曦。

彩陶,是生活在黄河流域新石器时代晚期的我们中华民族的祖先制作的一种在红色上面画有彩色花纹的特殊陶器。中国彩陶发现较晚,1921年时任国民政府农商部矿业顾问的瑞典地质学家安特生和我国地质学家袁复礼等人,在河南西部渑池县城北韶山南的仰韶村进行了中国历史上第一次的正式考古挖掘,出土了大批的陶罐、陶碗、蓝纹绳纹、带流陶杯等彩陶器物,这是中国第一次发现彩陶。

彩陶系使用黏土作原料,用手盘筑控制或用控制或用轮制而成陶胚,打磨光滑后,用赤铁矿粉和氧化锰作颜料,使用类似毛笔的描绘工具,在陶坯表面上彩绘各种图案,入窑经900℃~1050℃火烧后,在橙红色的底色上,呈现出赭红、黑、白等诸种颜色的图案纹饰。彩陶记载着人类文明初期的经济生活、宗教文化等方面的信息,因而我们称这种文化为“彩陶文化”。又因为这种文化首先在河南省渑池县仰韶村发现,所以也叫“仰韶文化”。

在神秘的仰韶彩陶、彩陶纹饰之中,华夏文明的许多领域都可觅得源踪——文字、数学、天文学、植物学、动物学、酒文化的起源……



## 2 文字之始

传说黄帝之史官仓颉造字,“黄帝时代的年代框架界定在距今6000年前后至距今5000年前后,基本上与仰韶文化中晚期相对应”(许顺湛《河南仰韶文化聚落群研究》,《中原文物》2001年第5期),因此仓颉造字的年代应该是在仰韶文化时期。

文字的发明创造显然不可能是某人的功劳,从科学的角度考虑文字的产生轨迹,仓颉对文字的贡献应该是整理而非创造。整理的前提是有积累了相当多可资整理的素材。这些素材当时是否确有?仰韶彩陶的发现为揭示问题的答案提供了线索,讨论中国文字的起源是以仰韶彩陶纹饰为出发点的。

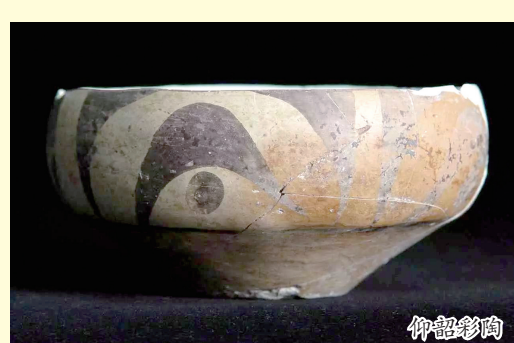
精美绝伦的彩陶,神秘的纹饰,原始先祖的智慧与才智让我们叹为观止。探寻彩陶纹饰传递的深层次信息,这些彩陶纹饰不仅仅是单纯的艺术创造,还是那个时代物质文化和精神文化的缩影,丰富多彩的彩陶图案,大多来自对自然界事物的观察。摹画,彩陶纹饰的形成阶段在时间上正是处于甲骨文形成的前期阶段,甲骨文的字形,许多属象形字,也是源于对客观事物的形体描述。因此,文字的形成与彩陶纹饰有着不可分割的必然联系,彩陶纹饰的创作作为文字的诞生积累了最基本的要素,奠定了深厚牢固的基础,是文字产生的前源。

## 3 数学之萌

上文中我们讲过,在仰韶文化各处遗址中出土的彩陶上,已发现有各种各样的刻划符号52种。这些刻划符号至今尚不能认读,仍然是个谜。中国古代很早就有“结绳记事”的传说,这些刻划符号可能代表中国古代文字的起源,也可能是数字的起源,很可能是我国最早的记数符号。

除了这些未解的刻划,数的概念和应用在许多陶画中反映出来。在陶画的制作过程中,图案组合中每一纹饰的大小与位置都要经过预算,彩陶的制作对数学的萌芽和迅速发展起到了重要的作用。如仰韶文化半坡遗址出土的一件彩陶圆底钵,其一图案是在每个三角形两边各绘相等的6条斜线,说明他们已经准确地掌握了一些数目的概念,并能灵活地应用。如仰韶文化庙底沟遗址出

土的花瓣纹彩陶盆,弧线三角和花瓣为双关纹样,彩陶花纹的设计在有限的空间内,各纹饰的位置计算准确,使首尾衔接达到天衣无缝。精确的构思展示出图案独有的节律性和双关循环连续不断的优美画面特色。在许多陶画中,可以看到人们已经熟练地运用这些几何形来创造完美的图案。许多彩陶纹样的完成都运用了数学,在实践中,为实用数学发展作出了重要的贡献,陶画的创作也促进了几何学的诞生。(见赵秋莉著《原始彩陶画韵》)



奇妙深邃的彩陶文化,萌出了中国原始数学之芽,后经这一系列的发展演变及与外来数学体系的融合,逐渐形成了今天我们所熟悉的完整的数学这一门学科。

## 4 国酒之源

据有关资料记载,地球上最早的酒,应是落地野果自然发酵而成的。所以,我们可以这样认为,酒的出现,不是人类的发明,而是天工的造化。一般来说,有了酒,才能有酒器。因此,人工酿酒的先决条件应该先从陶器的制造开始,否则便无从酿起。

中国是陶器的故乡,中国陶器的发明是中华民族对世界文明的伟大贡献,在英文中“陶器”(china)一词,也有“中国”的意思,而中国的陶制器皿,最早可以追溯到仰韶文化时期。

1921年,时任国民政府农商部矿业顾问的瑞典地质学家安特生和我国地质学家袁复礼等人,在河南西部渑池县城北韶山南的仰韶村进行考古挖掘,出土了大批的陶罐、陶碗、蓝纹绳纹、带流陶杯等器物,是我国目前出土最早的陶制品,距今约7000年。

我们从仰韶文化遗址中证实,其居住处,都近山临河,目的是适合家牧渔猎,求火容易,取水方便。因为当时人类还不会凿井,找甜水、寻甘泉就成为仰韶时期氏族社会选择定居的重要条件,同时还要考虑气候适宜,物产丰富,这些都为酿酒创造了有利的自然条件。

此外,在“仰韶文化遗址”中发现了大量酒具,其中一只盛酒用的“黑陶大口尊”最为著名。1983年10月,在杨家村文化遗址出土的一套酒具(5个小陶杯、4个高脚杯、1个陶葫芦),曾由史前考古学家证明确认为酒具,属泥质红陶,系仰韶文化早期偏晚时期器物。

通过这些大量酒具的明证,直接说明了我们的祖先在仰韶文化时期就已经和酒发生了关系,而且当时我国酿酒技术已经开始萌芽。

无独有偶,刊登在美国《国家科学院学报》上的一项研究中又给我们带来了科学的参照,斯坦福大学的考古研究人员称,他们发现了在7000多年前古代的中国人已经开始酿酒的证据。

这篇学术研究的第一作者、斯坦福大学的博士生王佳静在接受《华尔街日报》的《中国时报》栏目记者采访时表示,他们在仰韶文化时期的陶器中找到了淀粉颗粒的残留物,通过检测,这些残留物有明显的缺陷(和发生在酿酒过程中的情形吻合),这又从科学角度佐证了中国的酿酒史最早可以追溯到仰韶文化时期。

据此,我们可以确定,距今约7000年前的“仰韶文化”时期,应是迄今为止发现的最可信的中华酒文化的源头。(杨文)