

2019年5月17日 星期五 编辑:梁姣龙 校对:樊剑辉 组版:马琳娜

## 打造博物馆之都 进行时

洛阳作为国家历史文化名城和著名古都,5000多年文明史、4000多年城市史、1500多年建都史给这里留下了丰厚的文化遗产,为博物馆事业发展提供了得天独厚的条件。目前全市已建成开放各类博物馆69个,其中民办博物馆49个,门类齐全,特色鲜明,藏品独具魅力,成为古都洛阳的文化新地标。

新华社记者 李安 摄



参观者在河南古代壁画博物馆内观看展品

## 洛阳 丰厚“家底” 撑起博物馆之都

洛阳百年留声博物馆馆长张建洛在摇动一台手摇式留声机

参观者在洛阳博物馆内观看展品“兽面纹铜方座簋”

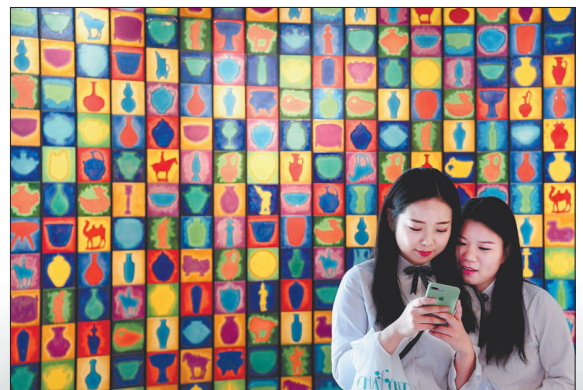
洛阳龙门博物馆陈列的展品



洛阳三彩艺术博物馆的工作人员向参观者介绍展品



洛阳龙门博物馆馆长王迪向参观者介绍展品



参观者在洛阳三彩艺术博物馆内翻看拍摄的照片



洛阳博物馆展品“彩绘陶马驹驯马俑”

## 企业“零跑腿” 签证“零见面” 20日起,15种原产地证书 可自助打印

本报讯(记者 陈曦 通讯员 王露露)昨日,记者从洛阳海关获悉,自本月20日起,企业足不出户,即可通过自行打印办理出口货物原产地证书。

原产地证书是出口货物在进口方享受关税减免的法定凭证,在国际贸易中有“纸黄金”美誉。今年前4个月,洛阳海关共签发各类原产地证书3137份,签证金额23668.32万美元,可为辖区出口企业减免关税约1183.42万美元。

洛阳海关相关负责人表示,实行自助打印后,只要有网络和彩色双面打印机,洛阳外贸企业即可通过登录中国国际贸易单一窗口(https://www.singlewindow.cn)或“互联网+海关”全国一体化在线政务服务平台(http://online.customs.gov.cn),进入“原产地证书自助打印系统”后上传原产地证书企业声明栏所需的电子签章和申办员电子签名,企业就可以在A4纸上打印出经过海关审核并带有签名和印章的证书,无须来回奔波。证书成功打印后,与我国建立电子信息联网的进口方海关会立即收到电子证书,真正实现企业“零跑腿”、签证“零见面”。

据悉,首批实施自助打印的原产地证书类别共15种,具体包括:中国-澳大利亚、中国-新西兰、中国-巴基斯坦、中国-智利、中国-瑞士、中国-冰岛、中国-格鲁吉亚、中国-新加坡、中国-韩国自贸协定原产地证书,海峡两岸经济合作框架协议证书、《亚太贸易协定》(输韩国)证书,一般原产地证书、烟草真实性证书、转口证明书、加工装配证书。

## 短路自“休眠”、续航500公里……鑫光锂电 研发的电动车锂电池各项性能跻身行业先进 “洛阳创新” 打造“超级”锂电池



锂电池研发生产现场

这几天,在高新区洛阳鑫光锂电科技有限公司(简称鑫光锂电),企业总经理曹光明忙并快乐着——围绕企业新开发的续航500公里电动助力车,企业每天接到咨询数十次,5月上旬实现了市场销售第一单。

鑫光锂电是从事动力电池系统产品研发、生产、销售的高新技术企业,拥有锂电池防护、锂电池主动均衡、老化电池组修复等方面的自主技术。

曹光明是中科院微电子学与固体电子学博士。瞄准市场趋势,曹光明从我国知名国有研究院辞职,全力开展高续航、高安全性的锂电池研发和产业化实践。

“这块电池的能量密度达到350千瓦时/立方米,行业平均水平仅为200千瓦时/立方米。”在生产线上,曹光明指着一块续航500公里的黑色电池组说。500个电芯串联运行,电池正负极距离金属箱体最近只有一毫米。如何在保障高续航的同时,实现锂电池的高安全可靠?

一段实验视频展示了这块黑色电池的深厚“功底”:人为将该电池组正负极接通短路后,电池在电池管理系统保护下进入“休眠”状态,静置20分钟后恢复正常运行;即便绕过电池管理系统,从电池内部引线并人为接线短路后,电池也仅仅轻微发热,没有发生起火冒烟、爆炸等;此外,由于采用铁壳替换传统塑料外壳,电池抱摔50次仍能正常工作,是实实在在的“机坚强”。

目前,企业研发的锂电池平均寿命是铅酸电池的4倍以上,价格却仅为铅酸电池的2倍,相关技术已经申请10余项国家专利。

大力创新,带来快速成长。这家成立不足5年的初创企业,去年实现销售收入500余万元,同比增长约4倍,并成功入选国家高新技术企业,成为锂电池行业创新的中坚力量。预计今年企业销售收入有望突破2000万元,成为我市新能源产业的“新星”。

本报首席记者 张锐鑫 通讯员 刘岳纳 文/图

## 打开科创企业新的“生长空间”

郭旭光

日前,洛阳建龙微纳新材料股份有限公司科创板上市申请获上海证券交易所受理,成为我省首家、也是全国第98家获受理的企业。推动符合条件的洛阳企业尽早登陆科创板,既为“对症下药”,破解科技创新的融资难题,更是“强身健体”,为发展潜力大、带动作用强、成长性好的科创企业打开新的“生长空间”。

众所周知,科技创新投入大、周期长、风险高,离不开长期资本的引领和催化,也让不少企业望“创”却步。因此,国家层面设立的科创板,绝非随便增加一个“板”那样简单,而是作为改革的“试验田”和创新的“驱动器”,旨在补

齐资本市场服务科技创新的短板,把资本引向创新型产业,鼓励引导企业打“创新牌”、走“创新路”,从而培育壮大全社会创新的新动能。

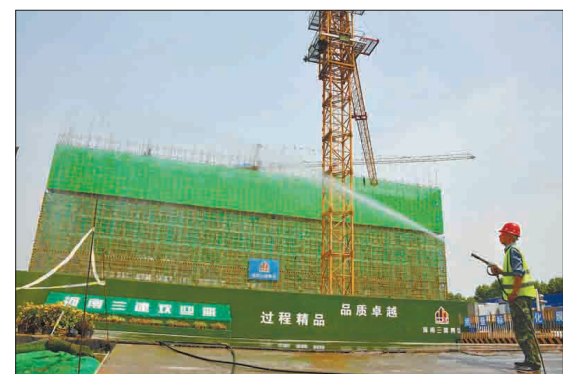
创新是科创板的基因,企业是创新的主体。这几年,洛阳围绕构建现代创新体系,谋划实施创新主体、创新平台“双倍增”行动,重点就是以创新龙头企业、高新技术企业、科技型中小企业培育为主攻方向。与此同时,我市通过出台《洛阳市培育创新型主体实施办法》,着力实施“普转科”“科升高”“高企提升”三大培育计划,引导各类创新资源向企业集聚,让企业成为创新“主角”,一批优质创新型企业加速涌现,为经济

转型、产业升级“挑大梁”。

但与科创板“对标对表”,我市的科技创新还存在“不平衡不充分”的问题,“高精尖”的企业较少,全市目前仅有高新技术企业470家,比徐州、襄阳分别少282和35家;创新的质量不高,受困于人才、资金等方面,不少企业的创新实力提升存在“小富即安”、后劲不足等问题,尤须在政策支持上“再加把力”,跑出创新发展的“加速度”。

科创板被誉为中国的纳斯达克,标志着我国资本市场迎来又一新的里程碑。以申报科创板为契机,把创新型企业培育摆在关键位置,用足用活用好创新“金十条”“市自创30条”“1+4”人才政

策等支持创新发展的政策,着力推动研发机构实体化、科技成果产业化、科技企业规模化,推动产业向创新链、价值链高端攀升,加快形成大企业顶天立地、“小巨人”企业铺天盖地、高新技术企业抢占发展高地的生动局面,洛阳这座有着创新动力和能力的城市必将激荡起“万类霜天竞自由”的创新合力。



## 自贸区洛阳片区综合服务中心建设提速

昨日,在位于高新区的中国(河南)自由贸易试验区洛阳片区综合服务中心项目现场,施工人员正在对作业区采取降尘措施。自贸区洛阳片区综合服务中心位于凌波路与河洛路交叉口西北角,将建设现代化的行政服务大厅、展览展示大厅、会议中心和办公用房,并运用物联网、大数据、人工智能等技术手段,打造节能、生态、智能型大厦。项目主楼预计本月底封顶,10月底前完工。

记者 潘郁 特约通讯员 王思臣 摄