

# 打造博物馆之都进行时



游客参观



水席仿真菜品

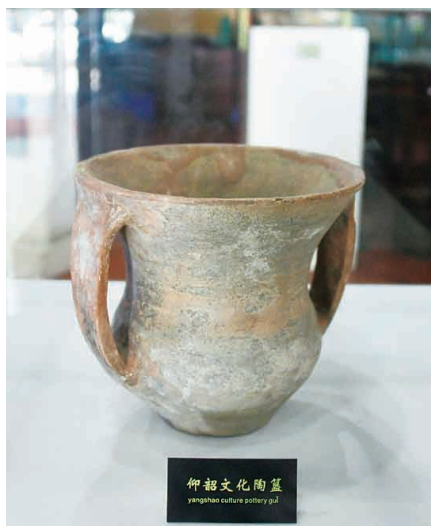


大唐风韵



非遗证书与奖章

## 洛阳真不同水席博物馆



仰韶文化陶簋

洛阳真不同水席博物馆设立于老城区中州东路真不同饭店一楼,是目前为止国内规模最大的水席博物馆。进入大门,首先映入眼帘的便是水席展示专柜,各色仿真菜品晶莹剔透,纤毫毕现。

该博物馆免费对外开放,面积为550平方米,19个展柜里除了水席仿真菜品,还展示宋、元、明、清的青釉碗、黄釉执壶等400多件与餐饮有关的洛阳出土文物。通过实物、雕像、图片等形式,该博物馆全面展示了国家级非物质文化遗产洛阳水席的历史传承与唐文化内涵,被称为一座“能吃的博物馆”。

据介绍,水席与龙门石窟、洛阳牡丹并称“洛阳三绝”,洛阳真不同水席博物馆有助于人们更加了解河洛文化,让洛阳水席发扬光大。

记者 潘郁 摄



武则天蜡像



真不同饭店中州东路店

市文物局接受问政,该局负责人表示——

### 积极改进工作,把文物保护、利用、管理做得更好

文物承载灿烂文明,传承历史文化,维系民族精神,是老祖宗留给我们的宝贵遗产,是加强社会主义精神文明建设的深厚滋养,保护文物功在当代,利在千秋。

洛阳是国内外闻名的十三朝古都,是国务院公布的首批历史文化名城,地上和地下文物资源丰富,文物保护任务艰巨。市文物局负责人在日前播出的《百姓问政》节目中表示,我市将坚持“保护为主、抢救第一、合理利用、加强管理”的方针,努力实现让文物保护在保护中发展、在发展中保护,把中华民族优秀传统文化保护好、传承好。

#### 升仙太子碑:一锁了之保护欠妥

王先生是我市一名书法爱好者,出于对唐代《升仙太子碑》碑刻书法的敬仰,近日他再次来到了偃师市缙山,想看看这一碑刻,然而这里依旧大门紧锁。公元699年,70多岁的武则天从洛阳出发,赴嵩山封禅,途中经过缙山,游览了刚刚竣工的升仙太子庙,一时兴起,撰写了《升仙太子碑》碑文,立于升仙太子庙大殿之前。该碑文草间,婉约有度,内容丰富,具有

极高的文化艺术价值。王先生说,保护文物无可厚非,但是文物部门一锁了之的保护方式欠妥。

市文物局党组成员王献本介绍,升仙太子碑属不可移动文物,是田野文物,应该遵循原址保护的原则。我市文物部门已向国家文物局提交升仙太子碑保护及周围环境整治申请,国家文物局已经立项,但相关方案还需进一步完善提升。目前,我市对升仙太子碑采取临时性保护措施。

市文物局党组书记、局长余杰说,升仙太子碑是我市一处非常重要的文物保护单位,目前散落在田野的类似文物在我市共有9000余处。我市对此类文物的保护原则是保护为主、抢救第一、合理利用、加强管理。对于对升仙太子碑的一锁了之,方法欠妥,市文物局将对此积极改进。

#### 宜阳韩都故城:乔木根系有损城墙

宜阳韩都故城是战国七雄之一韩国的早期都城,是东周列国都城中保存较好的一座,它位于今宜阳县城西25公里的韩城镇东,时至今日,古城的东城墙和

北城墙仍高出地面数米。由于缺乏必要的措施,古城墙上杂草丛生,甚至长出一些大树,对古城墙保护十分不利。附近的城角村村民表示,他们曾就韩都古城墙保护问题向有关部门反映,但始终没见到具体保护措施,希望文物部门切实重视起来,尽快制定并落实古城墙保护措施。

余杰说,宜阳韩都故城也是我市一处非常重要的文物保护单位,总建筑面积达300万平方米,保护价值非常高,但其自然损毁程度也在加剧。通过科技手段和各类保护措施,是可以延缓和减少这种损毁的。目前,我市正在根据有关资料制订宜阳韩都故城的保护和展示方案,同时也在申报省级国家考古遗址公园建设。草本植物对文物的保护是没有影响的,但高大乔木的根系确实会对文物造成一定破坏。接下来,市文物局将结合民评代表提出的问题,进一步运用新技术、新手段,加强对宜阳韩都故城的保护。

#### 唐恭陵公园:建设方案正在制订

唐恭陵是唐高宗李治第五子、武则天长子李弘的陵墓,俗称“太子冢”,亦称“孝

敬皇帝陵”。近日,《百姓问政》栏目记者与民评代表一起来到唐恭陵,只见这里大门敞开,汽车出入畅通无阻,更有游客直接将汽车开到了陵墓脚下。记者围着唐恭陵转了一圈发现,之前绿化过的空地种上了农作物,还有人在附近烧烤。

偃师市文物局负责人在节目现场说,目前该设有唐恭陵管理处,共有7名工作人员具体负责唐恭陵日常管理工作。同时,偃师市公安局派民评代表在此设有警务室,并配备电动车进行日常巡逻。此外,偃师市曾投资800多万元在唐恭陵设置了国内先进的监控系统,通俗点讲,如果用一把铁锹在保护范围内拍上两三下,警报系统就会立即报警。所以说,对于唐恭陵的保护是较为完善的。2018年5月4日,唐恭陵保护方案已经省政府公布,目前唐恭陵公园的建设方案正在紧张制订中,申报资金达2700万元,待国家批复后即可开展全方位的建设和保护。

本报记者 李三旺

关注百姓问政 树牢为民导向

## 河洛谈

### 干部多“跑腿” 乡村添“活水”

张庆旭

最近,洛宁县东宋镇郭村村驻村第一书记童红涛上报纸了。从向省农科院争取350亩无刺花椒项目,到引进投资500余万元、流转土地800亩的杜仲种植项目,再到发展屋顶光伏发电、土鸡散养、核桃种植、油茶种植,他这个“跑腿书记”反复“跑”,把一个个项目“跑”进来,让群众的腰包不断鼓起来。

问渠哪得清如许,为有源头活水来。对于广袤乡村而言,无论促脱贫还是谋发展,因地制宜发展产业都是关键所在,发挥着源头活水的作用。可以说,只有产业旺了,农民才可能从根本上富起来,农村才可能从长远上美起来。短短几年时间,郭村村之所以“彻底换了模样”,就在于“靠产业带动、持续‘造血’”,造出了村庄自我良性发展的内生动力。

其实,每一个“乡村蝶变”故事的背后,可能都离不开一个童红涛式的“跑腿干部”,为啥?因为在广大农村,尤其是那些底子不好的贫困村,缺资金、缺点子、缺渠道,想谋划好产业并不容易。作为“引路人”,村干部要比村民更易接触到相关资源信息,多“跑腿”能更快跑出方向来;“驻村有驻村的责任,第一有第一的使命”,驻村干部、第一书记往往具有知识多、眼界宽、头脑活、资源广等优势,多“跑腿”能跑出更好效果来。

干部多“跑腿”,乡村添“活水”。一身土、两脚泥,才能掌握实情、想出办法,才能整合资源、凝聚人心。当前,我市农村产业结构不优、经营方式落后、农产品附加值不高、竞争力不强等问题还比较突出,诚需广大农村干部和驻村干部“跑”起来,结合实际引项目、兴产业,为脱贫攻坚、乡村振兴注入持久动力。

## 图说新闻



### 爱心“清凉”城建一线

日前,市政协经济界别委员捐资7.35万元,用于采购“爱心西瓜”和防暑降温药品,捐赠给我市城市轨道交通、王城大道快速路等重点市政工程建设一线的工人,为他们送去夏日清凉和浓浓关爱。 记者 李梦龙 通讯员 冯波 摄



### 游学洛阳 读懂三彩

日前,国家级非物质文化遗产唐三彩烧制技艺代表性传承人高水旺,在孟津三彩小镇为从安徽合肥来洛游学的孩子展示唐三彩制作技艺。

近年,我市着力打造并推出“游学洛阳 读懂中华”系列游学旅游产品,以满足不同层次、不同群体的青少年游学需求,使游学旅游成为洛阳文化旅游发展最具潜力、亮点和前景的产品。

记者 曾宪平 摄



### “体彩杯”河南省武术套路锦标赛举行

27日,2019年“体彩杯”河南省武术套路锦标赛在新区体育馆举行,来自各省辖市、省直管县(市)、省体校和武术学校的526名运动员参加比赛。

该赛事由省体育局主办,省武术运动管理中心、洛阳市体育局承办。比赛项目包括男、女A组、B组、C组和集体基本功,既有长拳、南拳、太极拳、少林拳等拳术,还有棍术、枪术、刀术、剑术等。该比赛将持续至30日,市民可免费观看。

记者 常书香 通讯员 沈鸿灿 摄