



# 名医肖智奄传奇

□郑贞富



石芝园印象 聂剑帆画

肖智奄是晚清洛阳名医肖昆吾之子,肖昆吾曾跟随左宗棠的西征大军在收复新疆中立下大功,被光绪皇帝御赐“大圣手”称号。在民国乱世中,肖智奄也书写了自己精彩的人生传奇。

## 肖智奄与柯达大夫

肖昆吾的儿子肖智奄,在同治十年(公元1871年)出生于西北军营。及长,他能文能武,曾赤手缚虎,又精通祖传医术,逐渐成为军中的名医和著名将领。

清朝末年,肖昆吾在洛阳石芝园去世,肖智奄丁忧还乡。不久,辛亥革命爆发,清朝灭亡。肖智奄不再出仕,专心经营石芝园。

当时,洛阳已有西医院,最有名的是英国籍传教士柯达夫妇开办的普仁医院。洛阳普仁医院开办不久后,柯达大夫到石芝园拜会肖智奄。柯达大夫说:“令尊在世时,我曾与他会晤,曾建议令尊废除中医,大兴西医。中医所据者,皆荒诞不经之巫术,所用药皆无科学之依据。今西医已步入科学,必大行于世界。你不可抱残守缺,落后于时代潮流!”

肖智奄笑道:“先生此言差矣,尔不知中医之妙!比如烧伤,西医需要植皮,中医则可涂药膏而自愈。至于巫术、科学之论,非今日能道者也!”

这时,有一山民被家人抬着前来石芝园求医,该山民右腿被毒蛇咬伤,已陷入昏迷,生命垂危。柯达大夫忙说:“赶快送往普仁医院,马上截肢、输血,可能还有救。”

肖智奄连忙制止,命人拿出一种药丸,用温水给山民服下。一刻钟后,山民苏醒,蛇伤消除。柯达大夫非常惊奇,连声道:“不可思议!不可思议!”

## 肖智奄与蔡锷

肖智奄是蔡锷幼时的武术教练。在肖智奄的培养下,蔡锷在13岁时就考上了武秀才。后来,蔡锷到日本留学,主要学习军事。

光绪三十年(公元1904年),肖智奄在广西训练新军时,曾聘请蔡锷为广西新军总参谋官兼总教练官。宣统三年(公元1911年),武昌起义爆发,成立中华民国湖北军政府。不久,在蔡锷领导下,云南新军起义,成立云南军都督府,蔡锷被推举为都督。接着,各省纷纷宣布脱离清政府,清朝的统治土崩瓦解。

## 石芝园的劫难

石芝园是肖昆吾建立的药材种植园,该园附设的大药堂,被称为石芝园药堂。石芝园位于谷水镇之南金蝉寺旁。民国时期,石芝园药堂仍是豫西地区最大的药局。

从1924年起,洛阳陷入军阀混战,先后爆发了多次战役,各路军阀都需要药材,于是对石芝园等药堂巧取豪夺,石芝园损失惨重。到1930年10月底,中原大战结束,才结束了数年的战时局面。

## 肖智奄殉国

在日机空袭后,死里逃生的肖智奄、肖南衡,带领石芝园幸存的十几名员工,积极抢救伤员。随后,带众人迁往武汉分号,当年6月迁往邵阳分号。

同年10月13日,军统局副局长戴笠等人电呈蒋介石,汇报江西九江失陷前未能贯彻焦土作战,被日军获取大量物资的情形;10月下旬,广州、武汉相继沦陷,政府严令实施焦土政策。然而,国民党内部分意见不统一,武汉警备司令郭忏擅自先行撤退,最终机场为日军所用。戴笠的这份支持焦土政策的电报,最终使蒋介石排除他议,痛下决心烧毁长沙古城。11月11日上午9时,蒋介石的密令到达湖南省政府主席张治手中:“长沙如失陷,务将全城焚毁,望事前妥密准备,勿误!”

袁世凯自1912年成为中华民国临时大总统后,其政治野心不断膨胀。他残酷镇压革命党人,打击民主共和力量,同时篡改宪法,强化集权统治,沿着复辟帝制的道路疾进。1913年10月,蔡锷被袁世凯调至北京,实际是为了加以笼络与监视。

1915年冬,袁世凯称帝。蔡锷潜出北京,同时致密电于肖智奄,要求其相会于云南。蔡锷、肖智奄等人于12月19日抵达昆明,带领旧部,于12月25日宣布云南独立,组织护国军,发动护国战争。

1931年“九一八”事变后,东北沦陷。1932年“一·二八”事变后,国民政府迁都洛阳。由于人口的增加,药材的需求量增大。为了满足社会的需要,肖智奄创办石芝园药厂,由其大学毕业的儿子肖南衡担任厂长。

石芝园药厂先后研制生产有蜜制丸、水丸、膏药、散剂、流膏等5个型剂30余种药品。该厂制药工艺要求严格,选料严谨,操作认真,一丝不苟。所炮制的中成药质量上乘,疗效显著。到1937年抗战全面爆发前夕,该厂的产品已销往江南和中原数省,在武汉、邵阳、长沙等地都开有分号。

1938年1月31日上午,日机32架首次空袭洛阳,洛阳一片混乱,百姓死伤无数。在这次空袭中,石芝园、金蝉寺地区被炸成一片火海,石芝园种植园、药堂、药厂不复存在。

1916年春,护国军在四川纳溪、泸州一带击败优势袁军,迫使袁世凯取消帝制。这时,肖智奄的母亲魏太夫人在洛阳病故,他匆匆回乡奔丧。

当年6月6日,袁世凯去世,黎元洪继任大总统。一个月后,他任命蔡锷为四川督军兼省长。不久,蔡锷东渡日本治喉癌。11月8日,蔡锷病逝于日本福岡,年仅34岁。

对于蔡锷的病故,肖智奄深深自责。他认为,若自己在蔡锷身边,蔡锷决不会英年早逝。他决定从此不再过问政事。

格,选料严谨,操作认真,一丝不苟。所炮制的中成药质量上乘,疗效显著。到1937年抗战全面爆发前夕,该厂的产品已销往江南和中原数省,在武汉、邵阳、长沙等地都开有分号。

1938年1月31日上午,日机32架首次空袭洛阳,洛阳一片混乱,百姓死伤无数。在这次空袭中,石芝园、金蝉寺地区被炸成一片火海,石芝园种植园、药堂、药厂不复存在。

已无法扑救,只能宣布弃城。最终长沙大火烧了五天五夜,才自行熄灭。

在长沙大火中,全城90%以上的房屋被烧毁,直接死于火灾的达3万余人,受伤者不计其数。

在邵阳的肖智奄闻讯后,带石芝园邵阳分号全体人员马上赶往长沙,进行抢救伤员工作。此后,肖智奄受命组织长沙战地医院,参加了3次长沙会战。在1942年的第三次长沙会战中,72岁高龄的肖智奄身受重伤,不久去世。



## 孙家洞遗址：为研究东亚古人类演化添新证



孙家洞遗址发现的古人类牙齿化石

古人类化石是研究人类起源演化的直接证据,中更新世是探索直立人演化及现代人起源的关键时期。在栾川县栾川乡湾滩村伊河南岸呼呼崖上的孙家洞遗址,考古人员发现的直立人儿童化石极其珍贵,为研究东亚古人类起源与演化提供了新的证据。

孙家洞遗址发现于1996年,2008年全国第三次文物普查时将其列入不可移动文物名录。

随着第八批“国保”的公布,上榜的孙家洞遗址备受世人关注。孙家洞遗址是怎样被发现的?对古人类研究有何重要价值?记者对此进行了采访。

该遗址依山面水,南为山坡,北临伊河,东为悬崖,山洞四周灌木丛生,冬青树木四季常青,风景秀丽。

市文物考古研究院馆员、栾川旧石器考古队现场负责人顾雪军回忆,2012年3月,市文物考古研究院邀请专家对栾川旧石器发掘地点进行勘察,孙家洞就是其中之一。2012年5月至10月,市文物考古研究院和栾川县相关部门组成考古发掘队,对遗址进行了考古发掘。

“孙家洞海拔691米,原洞口朝北,扁长形椭圆形,宽2米多,高不到1米,洞内部构造复杂,高低不平,较难出入,光线昏暗,考古人员每天都要在狭窄的出入口进出多次,只能使用电钻、锤子等发掘,还要确保操作位置文化遗物的安全。”顾雪军说。

考古人员在淘洗发掘地层的土时,除了发现大量动物化石,还有了惊人发现——6颗古人类牙齿化石,初步鉴定包括1颗下门齿、3颗下臼齿、1颗上前臼齿、1颗上臼齿。其中,有两颗是儿童牙齿,对于探讨直立人的生长发育模式有着重要意义。

“特别惊喜,因为这是第一次在河南发掘出土直立人化石。经过后续整理和研究,我们发现了部分带有类人牙齿的颌骨残块。”顾雪军说。

据介绍,目前我国境内发现的中更新世古人类化石材料很少,幼年个体化石材料更是罕见。牙齿生长与一系列生命指标及生理功能,如大脑发育、生长期、学习成长期、寿命、适应性等密切相关,所以任何一次中更新世直立人牙齿化石的发现,都成为古人类研究的热点。

市文物考古研究院院长史家珍说,孙家洞遗址填补了中原地区未在洞穴中发现古人类化石的空白,通过该遗址出土的儿童牙齿化石探讨直立人的生长发育问题,对解读现代人独特生长模式的起源和演化至关重要,为东亚地区人类起源及演化研究提供了重要材料。

本报记者 常书香 通讯员 肖原  
(图片由顾雪军提供)



2019 读者节

宜阳站

时间: 11月16日-17日

地点: 锦屏生态文化广场

主题图片展、精品房展、惠民车展、人人可抽奖

### 抽大奖

精品茶具	价值399元	电子秤	价值99元
本田车模	价值299元	夏凉被	价值89元
洁牙保健卡	价值220元	玻璃保鲜碗	价值79元
精品保温杯	价值159元	星巴克杯子	价值58元
精品汤锅	价值138元	口腔护理套装	价值20元

抽奖时间: 11月16日-17日(每天11时、16时)  
抽奖规则: 集齐三家参展商“公章”、填写抽奖人信息,把抽奖联投入抽奖箱,方可抽奖。

### 朋友圈集赞领奖

洁牙保健卡	价值220元
精品汤锅	价值138元
电子秤	价值99元
夏凉被	价值89元
玻璃保鲜碗	价值79元
星巴克杯子	价值58元
口腔护理套装	价值20元

领奖时间: 11月16日-17日(每天9时-17时)

领取规则: 拍摄活动现场照片加指定文字描述发朋友圈,集赞满30个,可免费抽奖一次,无空奖,百分百中奖。

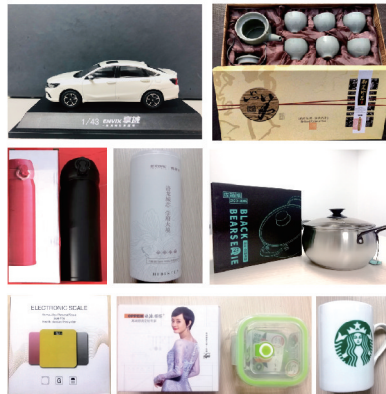
指定文字: 11月16日-17日来宜阳县锦屏生态文化广场,免费抽奖,免费领礼品,无空奖,我已经亲身体验过,快来吧。

### 到场就有礼品拿

宜阳曼威健身卡  
恒大冰泉瓶装水  
车载纸抽

领取时间: 11月16日-17日(每天9时-17时)

领取规则: 以上奖品三选一,数量有限,先到先得,发完为止。



以上活动,每人每项仅限参与一次,多者无效。