

# 我市第七次全国人口普查工作启动

## 普查标准时点是2020年11月1日零时,采取电子化方式登记

洛阳有多少人口?年龄段分布如何?这些问题将有更准确的答案。日前,我市印发《关于认真做好第七次全国人口普查工作的通知》(以下简称《通知》),对全市第七次全国人口普查工作进行部署,普查工作正式启动。

### 人口普查每10年进行一次

市统计局相关负责人介绍,根据《全国人口普查条例》,人口普查每10年进行一次,尾数逢0的年份为普查年度。在两次人口普查之间开展一次较大规模的人口调查,也就是“1%人口抽样调查”。

第七次全国人口普查是中国特色社会主义进入新时代开展的重大国情

国力调查。人口普查将全面查清人口数量、结构、分布、城乡住房等方面的情况,为完善人口发展战略和政策体系,促进人口长期均衡发展,科学制定国民经济和社会发展规划,推动经济高质量发展提供科学准确的统计信息支持。

### 采取电子化方式开展普查登记

《通知》明确,本次人口普查的普查标准时点是2020年11月1日零时。普查对象是普查标准时点在洛阳市行政区域内居住的自然人,以及户籍登记地在我市、现在市外居住的自然人,不包括在我市行政区域内短期停留的境外人员。

普查主要内容是调查人口和住户的基本情况,包括姓名、公民身份证号码、性别、年龄、民族、受教育程度、行业、职业,以及迁移流动、婚姻生育、死亡、住房情况等。

为提高普查效率,本次人口普查采取电子化方式开展普查登记,使用平板电脑或智能手机等采集数据,推进大数据在普查中的应用,提高普查数据采集处理效能。

### 数据严格保密 不作为处罚依据

《通知》明确,普查取得的数据,严格限定用于普查目的,不得作为任何部门和单位对各级行政管理工作的实施考核、奖惩的依据。普查中

获得的能够识别或推断单个普查对象身份的资料,不得作为对普查对象做出处罚等具体行政行为的依据。

《通知》要求,要加强对公民个人信息的保护,各级普查机构及其工作人员必须严格履行保密义务,严禁向任何机构、单位、个人泄露或出售公民个人信息。

为确保数据真实准确,《通知》还要求,要建立健全普查数据质量追溯和问责机制,加大对普查工作中违纪违法行为的查处和通报曝光力度,坚决杜绝人为干扰普查工作的现象,确保普查工作顺利进行和普查数据真实准确。

本报记者 戚帅华 通讯员 冯琳

# 洛阳市污染防治攻坚战督查典型问题曝光台

根据市污染防治攻坚战统一部署,为统筹做好当前污染防治督导和疫情防控等工作,市污染防治攻坚战督查组近期多次对全市各类施工工地扬尘管控、非道路移动机械、渣土车运输等方面进行集中暗访督查,并对水污染问题进行日常督查,发现存在突出问题。现将近日督查发现的3个典型问题予以通报。要

求相关城市区及有关单位高度重视,站位大局,既要抓好工地复工,也要统筹抓好污染管控工作,切实履行好属地管理责任、行业监管责任和主体责任,迅速将有关问题彻底整改到位,严禁问题出现反弹。

市污染防治攻坚战办已向相关责任单位下发督办通知书,责成迅速进行整改,依法依规查处。

2020年3月10日

## 一、洛龙区广利街智能立体停车场项目

属地政府:洛龙区人民政府  
建设单位及负责人:洛阳崇弘停车场投资建设管理有限公司 刘鹏  
施工单位及负责人:洛阳市鑫店建筑安装工程有限公司 张继良  
监理单位及负责人:河南华都工程管理有限公司 赵建卫  
督查存在问题:1.出入口未安装车辆自动冲洗装置,存在带泥上



路现象;2.场内土方作业,未采取有效降尘措施;3.场内使用未经检测合格的非道路移动机械。

督查时间:2020年3月5日

## 二、伊滨区伊洛东路与西街交叉口西南角“锦艺悦园”施工工地

属地政府:伊滨区管委会  
建设单位及负责人:洛阳北大公学置业有限公司 岳帮超  
施工单位及负责人:中国建筑第七工程局有限公司 李伟峰  
监理单位及负责人:河南衡大工程监理咨询有限公司 王砚文  
督查存在问题:1.施工工地内道路积尘较厚;2.车辆冲洗记录和“三员”管理台账记录不完善;

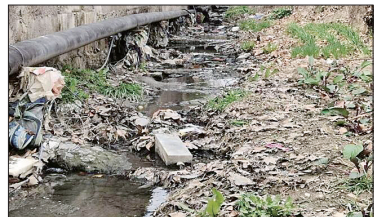


3.工程车辆未张贴环保标识;4.现场搅拌灰浆,电焊作业对焊烟未进行有效收集处理,危废桶随便放置。

督查时间:2020年3月1日

## 三、龙门园区魏湾村魏湾桥下一无名水渠

属地政府:龙门园区管委会  
督查存在问题:1.魏湾村排水沟废水直排渠内,水体发黑发臭;2.渠内垃圾较多,堆积堵塞渠道,气味难闻,污染环境;3.渠道边发现一排排污管道,污水直排。



督查时间:2020年3月3日

# 红薯变身“金疙瘩”

决胜全面小康 决战脱贫攻坚

眼下,正是春耕备耕好时节。在伊川县鸦岭镇杜沟村甘薯产业科技园内,黄土地上的一座座崭新的塑料大棚颇为惹眼。大棚内,村民董小霞和工友们正有条不紊地浇水、覆土、铺膜,干得热火朝天。

48岁的董小霞来园区一年多,虽然干的还是种红薯的活儿,不过每月可观的收入让她干得很起劲。

“你看,这红薯长得多喜人,跟咱自己种的不一样吧?”她一边干活,一边津津有味地给刚来园区的新人“科普”,“这是高科技红薯,没有病害,产量还高,听说卖得可贵咧!”

大棚对面的温室里,一株株红薯秧苗冒出了尖尖的嫩芽,一片生机盎然的景象。“可不要小瞧这些嫩芽,它们就是我们的宝贝——脱毒红薯苗,脱毒红薯苗培育成功解决

了红薯产业发展的重茬、病虫害等难题。”园区负责人张建益介绍,一株脱毒红薯需要经过试管苗、原原种苗、原种苗、商品苗四代繁育才能上市。

为了呵护脱毒红薯苗健康成长,园区建设了日光温室、阳光大棚等繁育区域。在日光温室里,红薯苗的待遇相当好,地下有地暖,地上有自动喷淋器,可以实现地温设置和自动开关,维持红薯苗生长最适宜的温度和湿度。张建益介绍,这样的日光温室造价高达28万元。

如此高科技投入的繁育基地,

为啥会建在这儿?张建益说,鸦岭镇地处浅山丘陵地区,是中原核心富硒带,日照时间长,昼夜温差大,独特的沙壤土特别适合红薯种植。2017年年底,洛阳市红薯产业协会、河南科技大学甘薯脱毒工程中心和鸦岭镇三方在杜沟村建设甘薯产业科技园,发展脱毒红薯产业。

“我们从全国各地选择了40多个品种进行试验,优中选优,筛选出适合洛阳地区种植的10个脱毒甘薯试管苗进行繁育,这些品种品质好,产量高,软糯香甜,入口即化,受到市场欢迎。”张建益说,他们采取

“公司+合作社+农户”的模式,发展脱毒红薯集中连片种植5000余亩,带动鸦岭镇分散种植2万亩,建有11个红薯种植专业合作社,不断提升红薯产业化水平。

“科技园真有两下子,把咱农村最常见的红薯变成了致富‘金疙瘩’。”杜沟村村委会主任杜正国怎么也想不到,红薯竟成了群众脱贫致富的“宝贝”,甘薯产业科技园带动种植大户搞规模种植,招收村民到园区务工,还免费给贫困户提供脱毒红薯苗,村里集体经济也有了起色。

最近,趁不少打算外出务工的村民还没出发,杜正国给大家算了一笔账:“脱毒红薯亩产4000斤至5000斤,市场价每斤3元左右,每亩地的收益超万元,如果进行红薯深加工,价格还能翻好几倍……”

本报记者 李冰 通讯员 葛高远

# 洛阳·县区

# 昔日荒山沟 今日“聚宝盆”

## 新安县沟域经济年创综合效益18.9亿元

三月,万物复苏,走进位于新安县石井镇的黄河神仙湾,仿佛置身于如诗如画的人间仙境。而在几年前,这里还是乱石裸露、黄土漫天的荒山野岭。

2016年,市委、市政府依据洛阳山区的特点,提出沟域经济概念,46岁的新安人孙江子便一头扎进这片沟岭纵横的大山中,开启了扮靓神仙湾的进程。如今,4000亩荒山变成了蜿蜒在山坡之上的一道道梯田,种上了葡萄、梨、桃子、樱桃等40多个品种的果树;每年3月至11月,翩翩白鹭在此栖息,其美丽的身姿与神仙湾相映成趣,昔日的荒山沟摇身变成了黄河神仙湾生态沟域经济示范带。

黄河神仙湾是近年新安县大力发展沟域经济的一个缩影。“山高岭多河谷碎,七岭两山一分川”是

新安县的特殊地貌。如何才能让劣势转化为优势,用沟域经济这把“金钥匙”,打开农业增效、农民增收、农村发展,既有绿水青山又有金山银山的崭新天地?新安县紧抓机遇,开始在沟沟坎坎里探索新路子。

川区地域是全县脱贫攻坚的主战场。该县因地制宜,突出沟域经济建设与乡村振兴、脱贫攻坚相结合,洛阳樱桃谷天兴生态园就是一个典范。该园是以种植大粒樱桃为主导的一、二、三产业相融合的综合性园区,发展有大粒樱桃、软籽石榴、优质葡萄、草莓杂果、花卉苗木等产业。这里已连续5年举办洛阳樱桃谷骑行邀请赛,去年还举办了新安首届农民丰收节,在活动的带动下,采摘游、农家乐兴起,接待游客10万人次,通过到户增收、土地流转等方式,帮助

131户建档立卡贫困户实现本地就业,户均增收6300元。目前,园区已成为市级农业产业化重点龙头企业、全国休闲农业与乡村旅游四星级园区、全国农技推广试验示范基地、豫西小杂粮绿色示范基地。

作为沿黄县域,该县紧扣建设黄河流域生态保护治理先行区的各项要求,把“生态立县”作为全县经济社会发展的主战略,在沟域经济发展上,一以贯之地践行绿色发展理念,统筹山水林田湖系统治理,让沟域经济为描绘新安乡村版“富春山居图”增添亮丽色彩。

沟域经济的发展,实现了一、二、三产业的有机融合,全面提高了新安县的经济效益、生态效益、社会效益。为加快推进“农旅融合”,新安县还打造了以卡通形象“安小淘”

为主的“心安礼得”农旅融合品牌,形成“线上+线下+物流”的销售体系,使全县的农产品通过“心安礼得”渠道走向全国,走向世界。

据介绍,4年来,该县已发展黄河神仙湾、磁河生态谷、洛阳樱桃谷、舜王牡丹谷4个市级沟域经济示范带,以及苏园、甘泉资源、铁门辣小镇、凤泉生态谷、双龙岭荷花仙峪等5个县级沟域经济示范区,覆盖11个镇122个行政村,受益群众达21.6万人。2019年,该县沟域经济创下18.9亿元综合效益。2020年,新安县在巩固沟域经济发展的基础上,又新申报了阡河生态谷、大河田园市级生态沟域经济示范带,谋划沟域经济项目48个,计划撬动社会投资13.115亿元。

(郭建立 冯小芬)

# 战“疫”战“贫”两不误 全面打赢收官战

“在这儿上班可得劲,一天能挣近200块钱,比在浙江打工时挣得还多,离家还近。”3月8日下午,在新安县南李村镇的大资塑业有限公司厂区内,江练红边忙边说。厂子离家近,可以步行上班,媳妇在家带着两个孩子,给他做着“应时饭”,他对现在的生活挺满意。

大资塑业有限公司以“公司+服务站+农户”的形式,在全县建立扶贫车间17个、加工点110多个,带动2000多名贫困户就业。为了让企业尽早复工复产,县扶贫办和南李村镇的工作人员主动上门,到企业作指导、帮助协调防疫物资等。目前公司扶贫车间相继复工复产,返岗工人260余人。

为打好疫情防控和脱贫攻坚

两场战役,该县一手抓疫情防控,一手抓复工复产,把抓好扶贫车间建设管理作为带动群众就业致富的有效途径,让贫困群众在家门口就业。县扶贫办还积极开展线上帮扶,全面排查贫困劳动力就业需求和返岗意向,建立转移就业服务台账,有效对接县域内重大项目、带贫企业、合作社等复工复产用工需求,按照“分批有序错峰”要求,优先保障贫困劳动力返岗就业,持续巩固脱贫成效。

截至3月9日,该县2020年项目已批复231个,总投资9000余万元,开工项目209个,开工率90.47%。在全县近1.6万名贫困劳动力中,已有13378人实现务工,占贫困劳动力总数的84%。(陈云云)

# 三月春光无限好 乡村处处备耕忙

上图 近日,村民在新安县城关镇王沟村的育苗基地忙活。该基地是村里2019年实施的脱贫集体经济项目,占地25亩,共培育有4万余棵花椒树苗,今年已经卖出花椒苗1.5万余棵。

下图 近日,在新安县铁门镇南大岭长达11公里的辣椒小镇景观大道两侧,该镇组织村民大力发展辣椒育苗和国储林樱桃树栽植。杨洋 贾慧娟 摄



# 一样的节日祝福 不一样的感动

三八节收到短信祝福是再平常不过的事了,但面对疫情防控和复工复产的特殊形势,节日也被赋予了特殊含义。在新安县,三个暖心的节日故事,带给人们不一样的感动。

## 驻村“女汉子”的担当

“姬书记,从春节假期到现在,你一直守在村里,我们都看在眼里,记在心上。三八节了,祝你节日快乐,愿你能早日回家,看看孩子,喘口气!”新安县委文旅局驻青要山镇田岭村第一书记姬瑞看到村民刘金萍发来的短信,不禁热泪盈眶。

为了加快脱贫致富步伐,田岭村引入了康顺农业有限公司,建起了桑蚕养殖基地。目前桑蚕养殖基地流转土地800亩,建成桑蚕大棚8个,桑蚕加工车间3000平方米,产业

脱贫初步形成良好态势。今年,村里打算扩大100亩桑树种植规模。

企业复工复产,面对物资紧缺和运转渠道不畅等问题,姬瑞主动走进企业,帮助安排宣传培训、防疫把关等,有效缓解了企业压力。

对于不能外出就业的村民,她挨家挨户走访,动员他们参与种桑养蚕项目,抢抓农时,不误春耕。

姬瑞说:“既然组织选择了我,贫困群众信任我,我就要挑起扶贫的担子。扶贫路上没有柔女子,只有‘女汉子’!”

## 24小时在线的“勤务兵”

“闺女啊,节日快乐,谢谢你!”于雪燕意外收到的这条短信,简短却饱含深情。

于雪燕家住新安县城市名家

小区,她是洛阳景源物业管理有限公司的副经理。疫情发生后,她又多了一个身份——“邻里守望 姐妹相助”志愿服务者。无法出门买菜、心里焦虑无人倾诉……面对小区一些居民的生活难题,于雪燕和志愿者们天天在小区里奔波,提供“一对一”定期代购服务,帮助他们进行心理疏导,利用微信群、宣传栏等宣传疾病防控知识,还手机24小时开机,及时了解大家的需求。

## 护士们的“知心姐姐”

“每天只要有一点点的进步,就是阅读对我们的最大馈赠!祝刻苦的你三八节快乐!愿未来遇到更优秀的你!”

这是新安县援助湖北医疗队女医生高桂丽收到的一份节日礼物——

励志书籍《情商是什么?》。书上有高桂丽所在的新安县第二人民医院副院长杨柳青写给她的节日寄语。和她一样收到祝福的还有该院其他8名援助湖北医疗队的女队员。

高桂丽是洛阳市第二批支援湖北医疗队中仅有的两名女医生之一。2月17日,她与洛阳来的同事从条件较好的武汉青山区方舱医院被调整到条件相对艰苦的江汉方舱医院,但她毫无怨言,快速熟悉环境,立即投入工作。

工作之余,她还主动帮助年轻同事,为大家减压,成为护士们的“知心姐姐”。

她说:“作为一名医生,我们必须‘真刀真枪’地战斗才能不负国家培养,不负组织所托,不负人民期望!”(邵利 牛笑语 王艳娜)