



“外国青年看洛阳”活动举行



外国青年体验拓印 记者 张怡照 摄

本报讯(记者 李冰 通讯员 韩露)近日,由市政府新闻办、市委外事办主办的“外国青年看洛阳”活动举行,旨在让优秀外国青年感知洛阳发展的速度、温度,增强青年群体对洛阳的城市认同,让外国青年认识洛阳、爱上洛阳,助力青年友好型城市建设。

主办方邀请来自俄罗斯、英国、美国、加拿大、摩洛哥、赞比亚、巴基斯坦、坦桑尼亚、南非等国家和地区的10名在洛阳学习、工作的外国青年,走进市少年儿童图书馆、东方红农耕博物馆、隋唐洛阳城定鼎门遗址博物馆、东方博物馆之都研学营地、隋唐洛阳城国家遗址公园,了解洛阳厚重历史文化,感受城市青春活力。

在市少年儿童图书馆,精彩的少年武术表演、皮影戏表演吸引外国青年鼓掌叫好,纷纷拿出手机拍摄。在国学馆内,他们参与研学,动手体验了面塑、版画、篆刻等非遗制作技艺,感受中国传统文化魅力。

在东方红农耕博物馆,外国青年饶有兴致地参观馆内收藏的中国第一代履带拖拉机、中国第一代水旱两用轮式拖拉机、中国第一代大功率轮式拖拉机具有历史意义的农业机械,了解中国农耕机械的发展历程。

定鼎门是古丝绸之路的东起点。在隋唐洛阳城定鼎门遗址博物馆,外国青年登上城楼,展厅中央一个巨大的沙盘完整地呈现隋唐洛阳城的城市布局及遗址保护现状。在讲解员的解说下,古丝绸之路的历史风貌更加清晰地浮现在大家眼前。

位于洛龙区永通门里坊展示路以北、天街以东的东方博物馆之都研学营地,是目前全市功能较为完善、设施最为先进的综合性研学营地。他们在这里进行了趣味投壶比赛,学习射箭技艺,了解中国传统榫卯工艺,感悟中国传统文化。在模拟考古探方环节,大家满怀期待地学习洛阳铲的使用方法,并分组“挖宝”,挖出“三彩俑”“三彩马”等“宝贝”,沉浸式体验考古发掘乐趣,了解考古背后的故事。

随后,大家来到隋唐洛阳城国家遗址公园。在应天门遗址博物馆遗址层,外国青年看到1000多年前的城门墩台、门道,被扑面而来的历史气息深深震撼。登上雄伟的城楼,向北远眺天堂、明堂,洛阳的历史轴线近在眼前。在明堂景点,外国青年换上唐朝服饰开启“穿越”之旅——观看神官大乐舞,了解武则天造字的故事……

行程结束时,已是傍晚时分,雄伟壮观的明堂、天堂在暮色中尽显恢宏气象。大家难掩兴奋之情,纷纷举起相机、手机记录下洛阳城古今辉映的城市风貌。

《洛阳市制造业高质量发展行动计划》发布,到2025年—— 建成规模超万亿全国先进制造业基地

日前召开的全市创新驱动暨产业高质量发展大会,发布了《洛阳市制造业高质量发展行动计划》,提出坚持把制造业高质量发展作为主攻方向,我市将聚焦做大做优主导产业等三大重点领域,突出产业链“双长制”等六大抓手,实施集群强链提升行动等六大行动,到2025年建成规模超万亿的全国先进制造业基地,为“建强副中心、形成增长极、重振新辉煌”提供有力支撑。

到2025年建成规模超万亿全国先进制造业基地

——到2023年,全市制造业高质量发展取得显著进展,制造业增加值确保达到2350亿元、力争达到2600亿元,制造业营业收入确保达到9000亿元、力争达到1万亿元,基本建成在全国具有重要影响力的先进制造业基地。

——到2025年,全市制造业高质量发展取得跨越性进展,制造业增加值占GDP比重保持在1/3,确保达到2800亿元、力争达到3300亿元,制造业营业收入确保达到1.1万亿元、力争达到1.3万亿元,形成铝钛新材料、智能装备制造、精细化工3个千亿级产业集群,20家百亿级企业,500家“专精特新”企业,建成规模超万亿的全国先进制造业基地。



聚焦三大重点领域

做大做优主导产业:坚持高端化、智能化、绿色化、服务化转型方向,加快推动先进装备制造、新材料、石油化工等主导产业向中高端延伸,实现制造模式新变革,到2025年主导产业营业收入占工业比重达80%。

培育壮大优势产业集群:立足产业基础,着力延链补链强链,培育壮大农机、轴承、机器人、铝钛、耐火材料、精细化工、光电电子器件、光伏、节能环保等九大优势产业集群,到2025年集群规模突破5000亿元。

前瞻布局未来产业:坚持“现有产业未来化”和“未来技术产业化”,前瞻布局储能与氢能、关键战略材料、生物制品与健康服务、大数据与智能机器人等未来产业,形成“研发+产业+应用”全链条推进格局,抢占竞争制高点。

实施六大行动

以产业链“双长制”为抓手,实施集群强链提升行动。提升产业链水平,到2025

年培育壮大一批千亿级、推动形成一批百亿级产业集群,实现产业发展由集聚向集群全面提升;推动产业集聚发展,都市核心区大力发展科创产业;环都市区大力发展先进制造业,南部生态发展区统筹生态建设和特色产业发展;强化产业共建,到2025年九大优势产业集群培育壮大龙头企业15家以上,引进落地招商项目100个以上。

以“三类创新平台”建设为抓手,实施创新引领行动。打造科技创新载体,到2025年因地制宜布局建设20个到30个科技产业社区;建设产业创新平台,到2025年建成15家以上产业研究院;培育创新型中小企业,到2025年,国家科技型中小企业达到3000家、高新技术企业达到1600家,实现规模以上工业企业研发活动全覆盖。

以“三大改造”为抓手,实施产业转型升级行动。实施新一轮更高层次、更高水平的“三大改造”,以质量效益为中心,加快转型升级,再造竞争优势。到2025年,累计实施“三大改造”重点项目1500个以上,

完成投资1500亿元以上。

以高成长性企业提质倍增为抓手,实施优质企业培育行动。推动高成长性企业提质倍增,实施高成长性企业提质倍增计划,到2025年试点企业营业收入较2020年增长1倍以上;培育“专精特新”中小企业,实施“专精特新”“小巨人”“隐形冠军”企业培育工程,到2025年,培育500家以上“专精特新”中小企业,形成100家具有示范带动作用的优质中小企业;激发民营企业内生动力,到2025年实现全市规模以上工业企业培训全覆盖。

以“三个一批”为抓手,实施项目建设支撑行动。坚持“项目为王”导向,常态化开展“三个一批”活动,每年谋划实施重点工业项目500个以上,完成投资700亿元以上;狠抓“三个一批”,建立制造业“三个一批”项目清单,确保“三个一批”项目储备保持在开工项目数量3倍以上,确保当季开工项目应开尽开,投产率保持在15%以上。

以“万人助万企”为抓手,实施营商环境优化行动。坚持常态化助企,实现助企范围市场主体全覆盖,深化企业服务,常态化开展“万人助万企”活动,激发企业内生动力和创新创业活力;优化营商环境,打造审批最少、流程最优、体制最顺、机制最活、效率最高、服务最好的“六最”营商环境。

本报记者 陈曌 通讯员 王燕飞

致力科技研发 进军国际市场

近日,在位于孟津区循环经济园区的洛阳大洋高性能材料有限公司实验室内,技术人员正在分析产品化学成分,保证产品质量稳定。

据了解,该公司自1993年成立以来,一直专注于高端玻璃窑炉用电熔耐火材料的生产和研发,拥有超过3000平方米高性能材料研究中心,产品广泛应用于光伏玻璃、基板玻璃、医药玻璃、航空玻璃、器皿玻璃等生产线,销量居全国前列,并远销英国、德国、法国等全球60多个国家和地区。

记者 李卫超 王艳杰 通讯员 郑占波 许利营 摄



龙门园区龙门石窟街道:

强党建优服务 打造医养结合新模式



整洁的走廊



老年人问诊

1 推动医养结合 让老人老有所养、老有所医

市第十二次党代会指出,要探索将基本养老服务纳入基本公共服务体系,扩大普惠性基础性公共养老服务供给,打造养老服务的“洛阳模式”。

为更好地为辖区老年人提供养老和医疗保障,解决辖区老年人的医疗、康复和护理难题,龙门园区龙门石窟街道利用张沟社区原党群服务中心房屋楼层不高、有活动场地等便利条件,以该房屋为依托,改造建设社区医疗卫生服务和养老服务为一体的张沟社区养老服务中心,为辖区的老年人提供基本医疗和基本养老服务,让老人老有所养、老有所医。

张沟社区养老服务中心建筑面积950

平方米,该中心在“六有”(有阅览室、餐饮室、办公室、养生保健室、多功能娱乐活动室和日托照料床位)的基础上,还设置有康复室、治疗室、诊疗室,可为老年人提供集中日托照料与居家养护相结合,康复训练与中药养生、慢病调理相结合,智慧养老与居家巡护相结合的综合性社区养老服务,使老年人不出社区便可享受到助餐、助洁、助浴、助康、助医、助乐和居家巡护等养老服务。

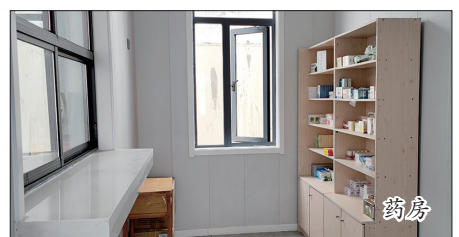
该中心还免费开设了健康体检、棋牌娱乐、图书阅览、书画练习等服务项目,真正实现“老有所养、老有所医、老有所乐、老有所学、老有所为”,解决老年人孤独、寂寞需要陪伴和心理慰藉等问题。

同时,该中心利用高标准的硬件设施和高素质的医护人员,开展“四个一”服务:建立一支医疗服务团队,为辖区60岁以上老年人建立一套健康档案,每月开展一次送健康活动,每年进行一次健康体检。

此外,为确保入住老年人的营养健康,该中心着力在营养膳食、科学配餐上下功夫,制定每周食谱,确保老年人的膳食科学合理。

“养老服务中心的服务对象是身患疾病而又无人照顾的老年群体,以及慢性病患者,还有包括残疾人在内的其他需要服务的老年人,他们在养老服务中心里能享受到专业的医疗服务。一旦有紧急情况,该

中心的医护人员能及时进行抢救及转诊,努力实现老有所护、老有所医。”龙门石窟街道负责人表示,这种医养结合的养老服务模式,进一步提升了养老和医疗服务的可及性、便利化,让老年人幸福感、安全感更强。



2 签约家庭医生 让老年人更有“医”靠

作为保障群众健康的重要途径和深化医药卫生体制改革的关键举措,家庭医生签约服务同时在张沟社区全面推广。

“在推行家庭医生签约服务之初,张沟社区养老服务中心积极、全方位宣传家庭医生签约服务的有关政策,并对签约重点人群的健康情况进行了统计,着力提供个性化的健康服务,调动辖区老年人签约的积极性。”上述负责人表示。

今后,张沟社区养老服务中心将着力推进基本医疗、医养融合、专业护理、健康管理等重点工作,与老年人建立稳定的健康服务关系,使中心的医护人员和养老服务工作人员真正成为老年朋友的健康守护者、贴心人。

张冰 帅桦 文/图



社区养老服务中心大门



舒适的休息室