



姒姓费国及其史迹

□蔡运章

姒姓费国是夏商周时期的重要封国。那么,这个国族有哪些事迹?它的地望在哪里?在商周时期的甲骨文和金文里,能否找到它的踪迹?本文今就这些问题,略作讨论。

1 姒姓费国及其初封地望

《世本·氏姓篇》载:“费氏,禹后分封,以国为氏。”据《史记·夏本纪》记载,在“禹为姒姓,其后分封,用国为姓”的封国里,有费氏国族。《潜夫论·五德志》说:“姒姓分氏”中的“褒、费、戈、冥、缙,皆禹后也。”这说明姒姓费国是禹后裔中的重要封国。

姒姓费国初封的地望在哪里?据《左传·成公十三年》记载,晋国使吕相致“绝秦书”时说:秦“伐我保城,殄灭我费滑”。杜预注:“费滑,滑国都于费,今鞏氏县。”《括地志》云:“鞏氏故城本费城也,在洛州鞏氏县东南二十五里也。”即在今洛阳市偃师区缑氏镇东南有滑国故城遗址。该城建于仰韶文化至夏商文化层的上面,南北长2.5公里、东西宽0.5~1.5公里,直至汉代仍在用。

在洛阳地区出土的东周钱币中,常见有“弗邑”斜肩空首布。钱文中的“弗邑”同费,是地名,即“费城”。“费城”在夏都斟鄩(即偃师二里头文化)遗址东南约20公里,两者地望相近。因此,滑国故城的前身,当是姒姓费国早期的都城。

在商代的重要地位。

■殷墟卜辞中的费国史迹

殷墟卜辞常见有悖族的记录。兹择其要者略作说明:

- 1.己巳卜,争贞,乎众先于悖?
- 2.勿孚众人先于悖?
- 3.妇姘先于悖?
- 4.己巳卜,争贞,悖不其受年?
- 5.癸丑贞,旬无祸?在悖。

这些都是与“悖”族相关的重要卜辞。第1条中的“争”是武丁时期的贞人,“悖”是地名,也是国族名。这条卜辞贞问是否让众人先到悖地去。第2条中的“妇姘”是武丁的姘姓后妃。这条卜辞贞问是否先让妇姘到悖地去。第3条中的“悖不其受年”是占问悖地能否获得丰收。第5条中的“旬”,《说文》谓“十日为旬”,这条是贞问商王在悖地,一旬内不会有灾祸。由此可见,“悖”地是商王经常关注和往来的重要地方。

“悖”,通作费。因此,殷墟卜辞中的“悖”族史料,讲的很可能就是嬴姓费国的史迹。

商代嬴姓费国的地望在哪里?《汉书·地理志·东海郡》有“费县。”班固注:“费,故鲁季氏邑。”《元和郡县图志》卷十一《费县》载:“古费国也。隐公元年《传》曰:‘费伯帅师城郎。’后为鲁季氏之邑。至汉为费县,属东海郡。”所谓“古费国”当指嬴姓费国而言,其地当在今山东费县西北。

■嬴姓费国灭亡

嬴姓费国何时灭亡?因嬴姓费国与商族的关系密切,直到商代末年,费仲父子仍为纣王的宠臣。《史记·秦本纪》载:“周武王之伐纣,并杀恶来。”《潜夫论·志氏姓》说:“(伯翳后)嗣及费仲,生恶来,季胜,武王伐纣,并杀。”这说明周武王伐纣时,已把嬴姓费国作为重点攻灭的对象。

《逸周书·作雒解》载:周公“凡所征熊盈(嬴)族十有七国。”《尚书·费誓》这篇就是周公长子伯禽帅师讨伐东夷时,在“费”地发布的进军誓词。这时,想必嬴姓费国已被周师灭亡。因此,有学者推测,嬴姓费国当是“周公东征时将其殄灭”的。这种推测,可以信从。

3 姒姓费国迁徙及其史迹

西周初年,随着嬴姓费国的灭亡,姒姓费国被封到嬴姓费国的旧地,来协助周王朝镇抚东夷诸国。直到春秋初年,姒姓费国仍保持着较强盛的国力。

■姒姓费国东迁后的史迹

春秋初年,费国的国力强盛。《左传·隐公元年》载:“夏四月,费伯帅师城郎。”杜预注:“费伯,鲁大夫。郎,鲁邑。”杨伯峻注:“费亭当在今山东省鱼台县旧治西南。郎,地名,当在今鱼台县旧治东北十里。”《左传·隐公二年》:“司空无骇入极,费季之。”杨伯峻注:“费季父即元年《传》‘费伯帅师城郎’之费伯。费与极均在今金乡县南而稍东。郎与极亦在废鱼台县附近。费季父因城郎而灭极,胜极即灭极。”这里的“费伯”是费国的首领,“伯”是其爵称。“帅师城郎”指率领军队到“郎”地修筑城邑。“极”本是鲁国的附庸国,在今山东金乡县南。这说明公元前722年,鲁大夫费伯率领军队去修筑郎邑,次年便吞并“极”国。由此可见,当时费国仍有较强盛的军事实力,才能去吞并“极”国。

■姒姓费国东迁的时间和原因

姒姓费国的始封地,本在今洛阳市偃师区缑氏镇东南。那么,它是何时东迁到今山东境内的?我们知道,周族与嬴姓莘国本是世代联姻的政治集团。《诗·大雅·大明》:“缙女维莘,长子维行,笃生武王。”毛传:“莘,太姬国也。”《太平寰宇记》卷二十八《关西道·夏阳县》条说:“莘城,《系本》及《诗》:‘莘国,姒姓。夏禹之后,武王之母太姬即此国之女。’有家在焉。”这说明居住在陕西西阳县东南的有莘国,就是周武王的母族。

西周初年的王妣鼎、保佩壶、王妣方鼎诸器铭文中的“王妣”,当是“周成王的后妃”。这些器铭足以说明周王朝与嬴姓莘国的密切关系。因此,有学者推测“周公平叛毕,将其生母太姬母家”的“姒姓费国”改封到嬴姓费国旧地,来协助周室镇抚东夷,是完全可能的事。

■姒姓费国西迁的时间和原因

据《左传·僖公元年》记载:“公赐季友汶阳之田及费。”杨伯峻注:“费故城在今山东省费县西北二十里。”《太平寰宇记》卷二十三《费县》载:“古费国也。《春秋》隐公元年《传》曰:‘费伯帅师城郎。’后为鲁季氏之邑……至汉为费县,属东海郡。”这里的“古费国”,当指夏商时期嬴姓费国和嬴姓费国东迁早期的都城,在今山东费县西北。《读史方舆纪要》卷三十二《鱼台县》载:“费亭,在县西南。春秋时鲁大夫费伯食邑也。”费亭在今山东金乡县东南。

由此可见,公元前659年,鲁僖公将“费”邑赏赐给鲁桓公季子友,“古费国”便成为季氏的私邑。这时,姒姓费国才被迫西迁到今山东金乡县东南。

■姒姓费国的珍贵遗物

1972年,山东邹城郭国故城遗址出土一件春秋早期的弗奴父铜鼎,其铭文曰:“弗奴父乍(作)孟奴父(滕)贞(鼎),其眉寿万年,永宝用。”现藏山东邹城市文物管理所。“弗”同费。“孟奴父”指姒姓长女的府第。这是弗奴父为其姒姓长女府第铸作的陪嫁器物。由此可见,这件铜鼎当是姒姓费国的珍贵遗物。

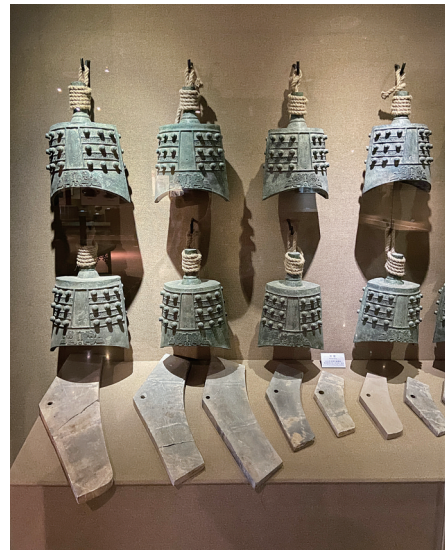
郑本为“曹姓”国族。费、邾两国异姓,费国的姑娘远嫁邾国,以结姻亲之好。这就是弗奴父鼎在邾国故城出土的缘由。

■姒姓费国的灭亡

据《史记·楚世家》记载:“驺、费、邾、郕、邳,罗鸞(鬲)也。”“驺”同邾,即邾国。“邾”国在今山东郯城县西南。“邳”国在今江苏邳县境。这是公元前281年,楚人在谈论戈射时,把“邾、费、邾、邳”诸国比作“罗鸞”小鸟的故事。由此推测,当时姒姓费国的君统尚存。自此以后,姒姓费国的事迹便逐渐消失。



西周雅乐成体系 传承沿用数千年



东周乐器编钟和石磬(资料图片)

走进洛阳周王城天子驾六博物馆,可以看到多件(组)东周时期的编钟、石磬等乐器,它们既象征着周王朝的强大和周文化的繁荣,也证明两周时期已具备完备的乐律体系。

周初,周王室为了维护和巩固新的统治秩序、社会秩序,在政治上建立了分封制,在文化上建立了等级分明的礼乐制度。周公“制礼”规定了政治生活的规矩:“作乐”则是以“乐”的形式,形象地弘扬“礼”的精神,促进“礼”深入人心。

周公对前代祭祀礼乐舞予以集中、整理、加工,并将其规范成一个整体,即雅乐体系。《周礼》记载,周代各种贵族礼仪都要用到雅乐,如郊社(祭天地)、尝禘(贵族祭祖)、食飨(大型宴会)、乡射、王师大猷(凯旋庆典)、行军田役(军事演习性质的狩猎)等。雅乐体系对周代宫廷生活中的各种重要典礼、仪式、活动作出了严格、明确的规定,各种活动都有相关的配乐,且演出程式、音乐形式、服装道具甚至舞者身份和表演场合都不得违反和逾越。作为我国古代的宫廷音乐,雅乐体系在历朝历代沿用数千年,并不断得到发展、更新。

“周公创作了史诗级雅乐——《大武》。”洛阳周公庙博物馆周文化研究者张灵威介绍,史料记载,《大武》共分六段,讲述了周人起家、征战、建立政权、平叛的过程,内容宏大,振奋人心。有学者研究认为,《诗经·周颂》中的《酌》《武》《赉》(lài)《般》《时迈》《桓》,便是《大武》的六段歌词。雅乐的主要演奏乐器,是声音厚重的编钟和编磬,伴有笙等其他乐器,风格大气庄严。

雅乐的使用有严格的规定,不同等级、不同身份的人使用不同的乐舞。例如,天子要用八佾(yì),即八排八列六十四人的舞阵,诸侯六佾,大夫四佾,士二佾。张灵威介绍,《周礼》明确,如果有人用了不合身份地位的乐舞,就是僭越。《论语》中曾记载“季氏八佾舞于庭”,孔子对此气愤地表示:“是可忍,孰不可忍。”

周朝末年,王室日渐衰微,诸侯国的实力纷纷凌驾王室之上,战争频发,国家动荡,礼乐制度逐渐无法维系。雅乐使用的规范不再被严格遵守,后人称为“礼崩乐坏”。鲁国作为当年周公的封地,成为战国时期唯一坚守西周雅乐制度的诸侯国,孔子便生长在这浓浓的礼乐氛围中。孔子以周公为榜样,希望恢复往日的礼乐制度。他年轻时来到洛阳,向老子学习《周礼》,后又为说服各诸侯采用仁政奔走半生,晚年从事教育。尽管繁杂的雅乐体系已淡出历史舞台,礼乐精神却传承数千年,深深融入中华民族的血脉。

洛报融媒记者 智慧

唐代诗人王建有诗云:“上阳花木不曾秋,洛水穿宫处处流。画阁红楼宫女笑,玉箫金管路人愁。”这里的上阳,指的就是洛阳西苑中的上阳宫。

唐高宗上元二年(公元675年),司农卿韦弘机奉命在西苑监造上阳宫,选址就在隋唐大运河通济渠的源头不远处。据《唐六典》记载:“上阳宫在皇城之西南,苑之东垂也。南临洛水,西拒谷水(今涧河)。”东面即是皇城右掖门之南。

因地近皇城,风光绝佳,上阳宫建成后,唐高宗和武则天便移驾于此,又下令列岸修廊,连亘一里,“万方朝谒,无不睹之”。不过,大臣刘仁轨、狄仁杰等因其太过奢华,对韦弘机进行弹劾,韦弘机因此被免了职。

上阳宫虽在西苑内,却东与皇城相接,两边来往十分便利。这是一处坐西朝东的园林建筑,依地势可分为六大组团,分别为观凤

殿、化成院、麟趾院、芬芳殿、本院及西上阳宫。其中,上阳宫正殿为观凤殿,正门为提象门。东、西上阳宫以谷水为界,上架虹桥,以通往来。

唐高宗晚年长居上阳宫,武则天也常在这里理政。神龙元年(公元705年),一代女皇退位,还政李唐,之后便迁居上阳宫。最后,她在上阳宫仙居殿去世,享年82岁。

唐玄宗登基后,居洛期间也常住在上阳宫。他除了在上阳宫处理朝政、大宴群臣,还在这里安置了许多宫女。开元年间,唐代宗李豫在上阳宫出生。吐蕃使者等前来朝贡

时,唐玄宗曾下令将珍奇贡品列于提象门外,让人欣赏。

安史之乱爆发后,洛阳失陷,城池损毁,上阳宫也遭到破坏。加之处于谷、洛二水的交汇处,上阳宫屡遭水患,最终在唐德宗贞元年间彻底废弃。

唐人吟咏上阳宫的诗词不胜枚举,除王建的《上阳宫》《行宫词》等外,还有白居易的《白发上阳人》、元稹的《上阳白发人》等,均十分有名。

后来,上阳宫遗存大多已无处可觅。考古人员只在皇城西南隅发掘出一处园林

遗址,清理出廊房、水榭、水池、假山、砖砌护岸、卵石路面等遗迹,并出土了大量唐代遗物。

发掘出的廊房夯土基址位于水池南岸中部,自东向西、曲折折一直延续至水池西岸,中间以水榭与北岸廊房相连,与文献中上阳宫“列岸修廊”的记载相符。遗址中出土的遗物主要为建筑构件,包括琉璃瓦及莲花纹瓦当、菊花纹铺地方砖、镂空铜饰等。水池淤土中出土有一件螭首,以整块青石精雕而成,形神兼备,是唐代石雕中的精品。

这处遗址仅是上阳宫的一小部分,但布

上阳宫:皇家园林多奢华 历览兴衰几春秋

□王莉萍

局严谨,构思精巧,廊房水榭,错落有致,山石池水,自然成趣。出土的建筑构件反映出宫廷园林建筑的豪华与奢侈,充分体现出皇家园林的气派。

另外,在洛河北岸的右掖门西南,考古人员还发掘出唐代窖穴建筑遗址一处。该遗址东西长,南北窄,分为上下两层。据推测,这可能就是上阳宫冰井院内为皇家服务的储冰窖遗址。

“春半上阳花满楼,太平天子昔巡游。千门虽对嵩山在,一笑还随洛水流……”这是唐人罗邺笔下的《上阳宫》。作为一个著名的文化符号,上阳宫也将与隋唐大运河一起,长久地留在人们的记忆中。

