

# 今年全市商务工作将聚焦产业发展,实施七大行动 力争到2025年,累计签约 亿元以上产业项目500个

记者28日从市商务局召开的凝心聚力抓产业动员暨全市商务工作会议上获悉,今年全市商务工作主要预期目标是:实际利用省外境内资金920亿元,外贸进出口额239亿元,跨境电商交易额70亿元,社会消费品零售总额2486亿元。

据了解,在市委第六巡察组的指导下,今年,全市商务系统将聚焦产业发展,强力实施精准招商提质增效、消费提力扩容提质、开放平台优势提升、开放通道拓展升级、对外贸易转型发展、“洛企出海”市场开拓、干部队伍能力建设七大行动。

## 精准招商提质增效行动

会议明确了我市到2025年招商引资工作目标:谋划在库重点产业项目累计达到1000个,签约亿元以上产业项目累计达到500个,投资总额5000亿元,实际到位省外境内资金累计达到3000亿元,实际吸收外资累计达到130亿美元。

市商务局负责人介绍,今年,我市将研究出台市级招商引资支持政策,围绕十大产业梳理风口产业细分领域,明晰产业招商图谱,路线图和对接的重点企业,通过产业精准招商实现“无中生有”,通过引进项目推动传统产业向风口产业转型。

## 消费提力扩容提质行动

当前,以电商为代表的线上消费呈现出爆发式增长态势。会议提出,要培育壮大直播电商,我市将实施“十百千万”工程,即到2024年,全市将打造10个直播电商示范基地和10个以上电商产业带,培育100个骨干电商企业,打造1000个网红品牌和网红打卡地,孵化培育带货达人1万人,力争实现电商网络零售额突破千亿元,将洛阳打造成为中部地区“电商之都”。

围绕消费提力扩容提质行动,今年,我市还将以实施特色街区商圈提升、消费品牌打造、文旅消费提质、会展经济引领、新模式新业态培育、国际交流合作深化、消费环境优化、消费宣传推广等八大工程,加快提升洛阳国际知名度、消费繁荣度和商业活跃度,全年策划开展200场以上商贸领域促消费活动。

## 开放平台优势提升行动

市商务局负责人表示,今年,我市要以自贸区建设为龙头,推动自贸区、自创区、高新区、综保区、跨境电商综试区“五区”联动发展。要高水平建设洛阳自贸片区2.0版,力争全年形成20个以上制度创新案例。要加快推进综保区封关运营,全年实现进出口额超30亿元。要力促跨境电商创新发展,到2025年新增2家省级跨境电商示范园区,培育5个以上交易规模超20亿元的跨境电商产业集群,孵化500家以上跨境电商创业企业,培训跨境电商人才1万人以上,全市跨境电商进出口交易额突破150亿元。要打造洛阳特色服务外包,出台支持服务外包发展若干政策,打造“洛阳服务”城市品牌。

## 开放通道拓展升级行动

围绕开放通道拓展升级行动,我市将建设更高水平、更大范围出海出境大通道。在拓展空中大通道方面,今年,我要加快北郊机场综合保障能力提升项目实施,确保全年旅客吞吐量超过150万人次。在加密陆海大通道方面,加快东方红(洛阳)国际陆港建设,力争2022年海关监管作业场所建成并投入运行;深化与宁波港、青岛港等港口合作,推动铁海联运班列“班列化”运行,力争全年实现集装箱吞吐量2.6万标箱。在织密网上大通道方面,全年跨境电商进出口突破70亿元。

## 对外贸易转型发展行动

我市将持续加强外贸基地建设,引进、培育、壮大一批具有核心竞争力的外贸企业集群,推动“洛阳产品”向“洛阳品牌”“洛阳标准”转变,增强洛阳出口品牌国际影响力。持续提升七大外贸转型升级基地,依托综保区、外贸转型升级基地等平台,着力引进培育一批生产性外贸龙头企业、跨境电商企业、加工贸易企业等,确保全年新增100家以上有进出口实绩的外贸企业。

## “洛企出海”市场开拓行动

我市继续实施“洛企出海”市场开拓行动,深度拓展“一带一路”合作发展新空间。巩固扩大洛钼集团、中信重工等优势企业“走出去”成果,支持有条件企业开展海外并购,力争全年对外投资3亿美元以上。

## 干部队伍能力建设行动

市商务局将切实抓好“能力作风建设年”活动的组织落实,结合“我为群众办实事”“万人助万企”“三个一批”活动,破解商务发展中的突出矛盾和问题,科学精准抓好疫情防控,加强市场保供,强化应急保障,确保全市商务发展大局稳定。洛报融媒记者 李迎博 通讯员 刘朋辉

## 洛阳市生态环境保护委员会办公室 督查典型问题曝光台

(2022年第五期)

为认真贯彻落实我市生态环境保护工作决策部署,市生态环境保护委员会办公室组织督查部门对全市各类环境污染问题进行了集中暗访督查,现将近期督查发现的4个典型问题予以通报。要求相关县区及有关单位切实加强日常监管,认真履行属地管理责任、行业监管责任和企业主体责任,举一反三,真抓实干,迅速将有关问题彻底整改到位,严禁类似污染问题出现反弹。

市环委办已向相关责任单位下发督办通知书,责成迅速进行整改,依法依规查处。

### 一、伊川县“洛阳崇鼎建筑垃圾处置有限公司”污染问题

属地政府:伊川县人民政府

督查存在问题:1.“洛阳崇鼎建筑垃圾处置有限公司”(位于鸦岭镇南姚沟村)院内路面及原料存放处积尘深厚,长时间无人清扫,人车扰动扬尘污染严重;2.生产所需的建筑垃圾原料未按要求进行密闭,露天堆放,未采取有效的抑尘措施;3.生产破碎环节除尘设施损坏,无法有效收集;4.生产车间、原料库破损严重,未做到全密闭,未按要求安装喷淋设备,存在无组织排放问题;5.厂区的车辆出入口未按要求安装冲洗设备,运输车辆裹挟尘土出入,导致厂区内及周边道路扬尘污染严重;6.现场发现2台未经环保检测的非道路移动机械;7.生产过程中废弃的油桶、涉油物品等危废随意堆放,未按要求设置危废存放间。

督查时间:2022年4月28日

附:部分问题照片



### 二、孟津区朝阳大道与汉魏大道交叉口北侧“拾光雅苑项目工地”污染问题

属地政府:孟津区人民政府

督查存在问题:1.现场无法出示扬尘备案表及开工复工申请表等相关手续,未按要求悬挂“扬尘治理责任牌”和“三员管理公示牌”;2.大面积黄土裸露未覆盖,施工主要道路未按要求进行硬化,车辆运输作业时扬尘污染严重;3.施工工地出入口冲洗设备未安装完成,不能使用;4.涉土作业未按要求采取任何降尘抑尘措施,车辆内倒土未密闭运输;5.现场发现3台未经环保检测的非道路移动机械。

督查时间:2022年4月26日

附:部分问题照片



### 三、瀍河回族区三川大道附近一背街小巷污染问题

属地政府:瀍河回族区人民政府

督查存在问题:1.瀍河回族区三川大道附近一背街小巷(位于“唐都盛市汽车销售有限公司”大门西侧)存在大面积建筑垃圾、生活垃圾随意倾倒问题,长期未清理,环境脏乱差;2.道路上浮尘较大,清扫保洁不到位。

督查时间:2022年4月25日

附:部分问题照片



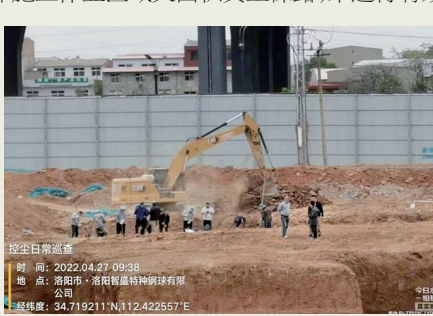
### 四、老城区“营庄安置房项目工地”污染问题

属地政府:老城区人民政府

督查存在问题:1.“营庄安置房项目工地”施工道路积尘深厚,施工扬尘作业未采取有效抑尘措施,扬尘四起,施工车辆经过工地时,扬尘问题严重;2.非施工区域大面积黄土裸露,未进行有效覆盖,存在扬尘污染隐患;3.大门洗车台设置不合理,车辆出门无法进行冲洗,车辆带泥上路问题严重。

督查时间:2022年4月27日

附:部分问题照片



## 云赏牡丹 同享国色

# 国家植物园牡丹品系约三成拥有洛阳基因

### 领衔牡丹科研栽培与选育课题组的研究员是咱洛阳人

临近“五一”,洛阳观赏牡丹陆续凋谢。此时,北京香山脚下,国家植物园正举行一场牡丹科技文化展。您知道吗,在国家植物园的牡丹专类园中,有约三成的牡丹品种

拥有洛阳牡丹的“血统”,而且领衔牡丹科研栽培与选育课题组的研究员是咱洛阳人刘政安。

今年4月18日,国家植物园在北京正式揭牌,以中国科学院植物研究所(南园)和北京市植物园(北园)的整合扩容,掀开了国家植物园体系建设的新篇章。

在规划中,园区内专门设立了牡丹园,并以此为依托开展牡丹栽培与选育研究。

与普通的植物园、公园不同,国家植物园的重要功能是植物迁地保护和科学研究。目前,国家植物园牡丹专类园及资源圃保育了国内所有野生牡丹种群和上千个牡丹品种。

“洛阳是牡丹的故乡。在牡丹种质资源收集保护中,也必然绕不开洛阳。”国家植物园研究员刘政安博士说,牡丹原产于中国,9个野生品种中有4个生于洛阳及周边地区。

隋唐盛世,洛阳人把野生牡丹引入庭院栽培,创造了天然的杂交机会,成为牡丹五彩缤纷的肇始。时至今日,洛阳牡丹已传入日本及欧美诸国。经过人工定向杂交选育栽培,牡丹家族已经拥有了约2000个品种。

从20世纪60年代起,中科院植物研究所的科学家就开始了牡丹研究,并陆续从洛阳采集了大量牡丹品种。刘政安粗略估计,现在的国家植物园牡丹品系中,大约有三成拥有“洛阳基因”。

“在洛阳向国家科研平台输出特色牡丹品种的同时,也有许多新品种经过国家植物园向洛阳汇聚。”刘政安坦言。青年时代,他曾担任洛阳市花木公司的工程师,并两次赴日本深造,此后入职中科院植物研究所。自20世纪90年代以来,在他的牵线搭桥下,王城公园、

国家牡丹园、国际牡丹园等先后引进了110多个日本和欧美牡丹品种,不仅丰富了洛阳牡丹品种,延长了洛阳牡丹花期,改变了洛阳牡丹品种结构,更为牡丹研究提供了基础资源。

不止于此,洛阳与国家植物园的科研合作也有着深厚渊源。多年来,包括刘政安在内的国家植物园科研团队每年都会来到洛阳,在洛阳市林业局的支持下,与国家牡丹园、洛阳农林科学院、纵横牡丹园艺公司等单位合作,开展杂交育种、油用牡丹、牡丹产业化等领域技术攻关。

“新时代对牡丹科研提出了新课题。”刘政安说。除了独特的观赏价值,牡丹根可入药、籽可榨油、花可制茶,浑身是宝,拥有极高的经济价值、生态价值和文化价值。然而,牡丹的产业化还有很长的路要走。比如,选育更加高产稳产的油用牡丹品种、培育适合切花的牡丹品种、突破牡丹快繁技术等,都离不开科研赋能。

“未来,期待洛阳与国家植物园建立更加紧密的协作关系,共同为推动乡村振兴,建设美丽中国、健康中国增光添彩。”刘政安说。

洛报融媒记者 白云飞 通讯员 张蓉辉 侯洪星



刘政安博士与新品种牡丹合影(受访者供图)

## 牡丹芍药相辉映“五一”赏花亦未迟

“五一”假期牡丹花情预报如下:

**中国国花园** 锦绣馆内镰田藤、海黄、黄冠、八千代椿、长寿乐等品种牡丹初开,日暮、墨楼争辉、珠光墨润、太阳、岛锦、白妙、芳纪、花游、花王等品种牡丹盛开。园内勺园、锦绣馆周边红峰、天山红星、奇花露霜、玲珑玉、大富贵、紫红魁、莎拉伯恩哈特等品种芍药大面积开放。园内月季、玫瑰等争奇斗艳。

**王城公园** 园内黑凤、丁香紫、粉涂粉、黄冠、春柳、金阁、金昆、公爵夫人、科拉露易斯、希拉里等品种牡丹成片开放,主要分布在牡丹

仙子观赏区。园内鲁冰花、花毛茛、大花飞燕草、毛地黄、南非万寿菊等争妍。

**国家牡丹园** 南园牡丹展览馆内洛阳红、太平红、霓虹焕彩、麟凤、紫香秀色等品种牡丹开放。园内芍药连片盛开。

**国际牡丹园** 园内有海黄、盛宴、金岛、金阁、金至、柠檬梦等品种牡丹开放,主要分布在九色牡丹园、锦绣园、万芳园。芍药园内金奖红、大富贵、玉花龙、奇花露霜、芭茨拉等品种芍药成片盛开。

2022年牡丹花情预报小组  
2022年4月29日



4月29日,在中国国花园锦绣馆内,盛开的牡丹惹人醉  
洛报融媒首席记者 李卫超 通讯员 袁美丽 摄

## 洛阳市公安局高速交警支队 关于洛栾高速栾川段新建两河口枢纽 互通式立交工程施工期间 采取限制交通措施的通告

按照河南省交通运输发展集团有限公司(川)卢(氏)高速公路建设计划,河南省栾卢高速公路建设有限公司将于2022年5月11日在洛栾高速公路栾川段新建两河口枢纽互通式立交。为保障高速公路的安全畅通,根据《中华人民共和国道路交通安全法》第三十九条之规定,并报经省公安厅高速交警总队同意,施工期间将对洛栾高速公路栾川段采取封闭主线、间断放行的限制交通措施。现将有关情况通告如下:

洛栾高速公路栾川段(K120+850—K122+300)进行上跨施工,2022年5月11日6时至18时交替封闭双幅主线,每次封闭约25分钟。

途经该路段的车辆,出行前请合理选择行驶路线,通过河南交通广播、河南高速公安微博微信平台、洛阳交警微博微信平台、高速公路沿线电子显示屏和路面提示标志等途径及时获取道路通行信息。特此通告