

大隋衣冠尽风雅

□郑贞富



“领略汉服之美 品读文化自信”系列

1 迁都洛阳重衣冠

《隋书·礼仪志七》说:“高祖元正朝会,方御通天殿,郊丘宗庙,尽用龙衮衣。大裘毳裘(cui zhi),皆未能备。至平陈,得其器物,衣冠法服,始依礼具。然皆藏御府,弗服用焉。百官常服,同于庶民,皆着黄袍,出入殿省……及大业元年,炀帝始诏吏部尚书牛弘、工部尚书宇文恺、兼内史侍郎虞世基、给事郎许善心、仪曹郎袁朗等,宪章古制,创造衣冠……”

这段话的意思是,隋文帝在正月初一的朝会上才穿通天服,在祭祀时穿龙衮衣。通天服,是汉代以来的天子礼服,重要标志是通天冠,是皇帝戴的一种帽子,其形如山,正面直竖,以铁为冠梁。龙衮衣,是周代以来的天子礼服,在丝绸袍服上绣有龙纹。当时,还没有大裘毳裘等毛皮礼服。灭掉陈朝后,取其天子衣冠,但并未使用。平常百官和老百姓穿的一样,只有朝会时才穿着黄袍。

仁寿四年(公元604年)七月,隋炀帝继位。次年,营建东都,迁都洛阳,进行改革与创新,他用牛弘等人,参考周汉衣冠制度,制定了完备的隋朝衣冠制度。牛弘是隋朝最有名的大儒,《隋书·牛弘传》说:“牛弘笃好坟籍,学优而仕,有淡雅之风,怀旷远之度,采百王之损益,成一代之典章。”

牛弘等人根据古代礼制,首先确立了天子的大裘毳裘之制、衮冕之制等。大裘毳裘是天子祭祀圜丘、封禅、五郊等穿的礼服。大裘冕,为冕与中单衣、大裘服、玄衣、纁裳配套。冕的形式是,在圆柱体帽卷上端覆盖广一尺二寸、长二尺四寸,用桐板做成的冠板,冠板前圆后方,用皂纱裱裹。冠板前后各有十二旒,旒就是用五彩的丝绳十二根,每根穿五彩玉珠十二颗,每颗间距一寸。所谓玄衣、纁裳,玄即青黑色,纁即黄赤色,玄与纁象征天与地的色彩,上衣绘日、月、星辰等六章花纹,下裳绣火焰、粉米等六章花纹。衮冕是天子的朝服,衮冕即衮衣和冕,冕与中单衣、玄衣、纁裳配套,也有十二章花纹。

2 大隋衣冠惊突厥

大裘冕、衮冕只有天子可以穿戴,而远游冠,天子和皇族都可以穿戴,但形式有差别。《隋书·礼仪志七》说,远游冠之制,“天子加金博山,九首施珠翠。黑介幘、金缘,以承之”。“太子、亲王加金附蝉,宗室王去附蝉,并不通于庶姓。其乘舆远游冠服,白纱单衣,承以裙襦,乌皮履。拜山陵则服之”。

天子的远游冠,冠上加金博山,这是一种用黄金制成的山形饰品,上面镶嵌九颗珠翠。黑介幘、金缘,是一种鍍金边黑色长耳的头巾,它的作用是固定金博山。而太子、亲王加金附蝉,金附蝉是蝉纹金玦。金玦在东汉就已出现,当冠前,以黄金为之,故名。太子和皇族去祭先皇陵墓时,戴远游冠,都着白纱单衣、裙襦,裙襦是裙子与短衣。同时,穿乌皮履,即黑色的皮靴。

武弁,是天子和大臣狩猎、出征时所戴之冠。武弁是用乌漆纱做的,五品以上官员的武弁有珣,就是玉珠。天子戴的皮弁是用十二颗珠子装饰的。太子和一品官九珠,下至五品官每品各减一珠,六品以下无珠。穿的衣服是袴褶,袴就是裤子,褶就是上衣。袴褶的束腰,用宽三寸半的皮带。巩义夹津口隋代墓葬所出的一件陶俑,身着宽领、宽袖上衣、腰束带子,下着长裤,裤自膝部束为一体,脚穿靴子。这是隋朝袴褶的基本造型。

3 隋朝女装美如花

隋朝是一个男女平等的开放社会,隋朝妇女上至皇后,下至女奴,在不同程度地参与社会生产活动。在以自给自足为主体的农耕社会中,男耕女织是社会生产的主要形式。妇女从事的劳动,主要是养蚕与纺织。隋朝的纺织业很发达,创造了发达的衣冠文明,包括灿烂的隋朝女装文化。

隋朝制定衣冠制度后,皇后的礼服分四种,有袿衣、鞠衣、青服、朱服。袿衣,就是最高档的翟衣,深青质,文以翟翟,即衣服上绣有翟鸟(锦鸡),还绣有小花间隔和彩色的纹饰。鞠衣,是皇后的春服,也是九嫔的春服。九嫔是顺仪、顺容、顺华、修仪、修容、修华、充仪、充容、充华。鞠衣,其色如桑叶始生,又谓黄桑服。青服,是皇后、九嫔及从三品以上命妇(诰命夫人)的朝服,由青色丝绸制作。朱服,形式与青服一样,由红色丝绸制作,是皇后、九嫔及从三品以上命妇宴请宾客时的礼服。

九嫔、命妇和公主等贵族的正装,也是翟衣。九嫔与太子妃之翟衣,大致仿皇后的袿衣,由青色丝绸制成,上绣九只五彩翟鸟。命妇的翟

衣,也是以青色丝绸制成的,绣有不同数量的翟鸟,所绣翟鸟之数量对应相应的品级:第一品九只,第二品八只,第三品七只,第四品六只,第五品五只。

这些服装,不到一定的品级是不能穿的。那么,没有品级的官女穿什么衣服呢?官女,都穿展衣、褵衣。展衣是白色或红色丝绸长裙,褵衣是镶边的各色长裙。

民间女子的服装是什么式样呢?1959年,考古工作者在安阳发掘了一座隋代砖室墓。墓中随葬品极为丰富,其中的乐伎俑备受人们的关注,是研究隋朝服饰的实物资料。这批俑共8件,在服饰上大体相同,全都头梳平髻,髻后发部插梳子,上身穿窄袖襦衣,下系间色条纹高腰束胸裙,长裙高系于胸前打结,裙带下垂而飘逸。出土时其衣裙有绿、褐、红、黄诸色,异常艳丽。

洛阳出土的隋朝女俑多穿小袖高腰长裙,裙系到胸部以上。发式上平而较阔,如戴帽子。巩义夹津口隋代墓葬女侍俑,穿小立领开襟袍,但袒露胸部。西安隋朝李静训墓出土的女俑,穿大袖衣,长袍、垂带,发作三叠平云,上部略宽。

2022十大文博年度影响力榜单公布 龙门石窟奉先寺保护工程榜上有名

本报讯(洛报融媒记者 梁笑宇)日前,记者从龙门石窟研究院获悉,2022十大文博年度影响力榜单公布,其中由该院实施的龙门石窟奉先寺大型渗漏水治理和危岩体加固保护工程(简称龙门石窟奉先寺保护工程)被选为年度保护工程。

据了解,2022十大文博年度影响力榜单由中国文物报社主办、文博圈协办。

奉先寺是龙门石窟规模最大、艺术价值最高的代表性窟龕,主佛“大卢舍那像龕”,是龙门石窟中规模最大的大龕,也是唐代雕塑艺术的代表作,具有极高的历史和艺术价值。

龙门石窟奉先寺保护工程是20世纪70年代实施奉先寺保护修复工程以来首次实施的大型保护工程,于2021年12月开工,2022年7月21日竣工。得益于工程的实施,考古人员50年来第一次有机会借助脚手架,对奉先寺造像进行近距离的考古调查,收获了不少考古新发现。比如,在卢舍那大佛额头发现有贴金残留,发现多个造像表面有彩绘残留,发现文殊、普贤菩萨造像眼珠为琉璃材质等。

日报云阅读
扫码查看完整榜单
短网址: http://shouji.lyd.com.cn/n/1129963



故都伽蓝两相忆

11日下午,“情系大运河”系列讲座在市图书馆第一报告厅继续进行,此次由洛阳师范学院文学院院长、教授王建国为广大读者带来《洛阳伽蓝记》中的文学”主题讲座。

《洛阳伽蓝记》是北魏割据政权——东魏迁都邺城(今河北省临漳县)十余年后,抚军司马杨衒之重游洛阳写的,以记载北魏都城洛阳佛寺(伽蓝)兴废为纲,记述北魏从“光宅嵩高”到“皇舆迁邺”的史实,兼述洛阳的城邑建制和当时史事,既是一部杰出的地理志,又是一部文学俱佳的著作,素有北魏洛阳“百科全书”之美誉。

《洛阳伽蓝记》具有浓郁的文学色彩,后世将其与郦道元的《水经注》、颜之推的《颜氏家训》并称为“北朝三书”。本次讲座从“文学性”着眼,分别从“开创空间叙事之法”“真实世界与虚幻世界的交融”“冷笔与热笔的变换”等三个方面举例,剖析全书艺术结构的精妙之处。

比如,作品中有着一整的空间叙事结构。在介绍城门时,按顺时针方向,从洛阳城的建春门(象征春天)开始,到广莫门(象征冬天)结束,依次详实地介绍了北魏洛阳十三城门的方位、历史沿革、功能布局等。

比如,作品采用骈散相间的散文体式描绘都市风情,描写“洛阳大市”的繁华:“千金比屋,层楼对出,重门启扇,阁道交通,迭相临望。金银锦绣,奴婢锦衣;五味八珍,仆隶毕口。”以骈俪之笔生动地展现了洛阳贸易之盛、货物之丰、商人之富。

《洛阳伽蓝记》虽以记为名,却以京都大赋和骈散结合等笔法书写北魏洛阳城。近代文史大师顾颉刚先生说过:“《洛阳伽蓝记》漂亮中有沉痛,杨衒之写建筑与佛教,实写亡国之痛,不可只以浮华视之。”

“《洛阳伽蓝记》记述的是洛阳从废墟中得到重建,又从繁盛都市复归于丘墟的过程。杨衒之重游洛阳时已遍城荒凉,所以‘概念故都,伤心禾黍’。”王建国认为,书中出现的一寺一物往往连带着一段沧桑的历史,作者用沧桑的历史变故与人物变迁,反衬壮丽无比的宝塔与金刹,由此形成回肠荡气的悲壮之美,构成全书悲凉的美学风格。

洛报融媒记者 张静静 通讯员 张炜 邵国亮

“商邑金戈——盘龙城青铜文明陈列”将在二里头夏都遗址博物馆开幕

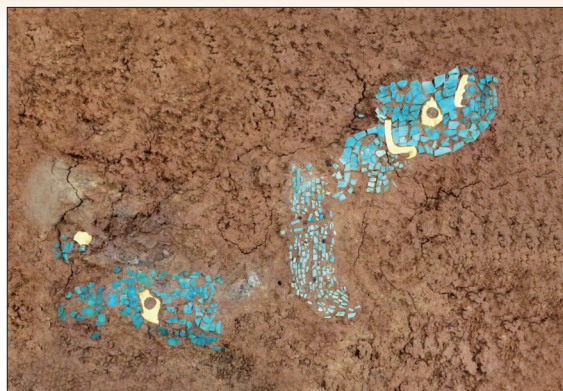
下周四,一起探秘长江流域青铜文明

近日,记者从二里头夏都遗址博物馆获悉,下周四(23日),“商邑金戈——盘龙城青铜文明陈列”将在该馆开幕,为观众展示约3500年前长江流域的商王朝“大都市”。

位于武汉市黄陂区的盘龙城遗址,是长江流域已知等级最高、遗迹最丰富的商代前期遗址与青铜文明重要中心,距今已有约3500年历史,被誉为“长江流域青铜文明之源”,2021年入选“中国百年百大考古发现”。

盘龙城遗址规模宏大,遗址保护范围达3.95平方公里,其中重点保护区1.39平方公里。盘龙城遗址自1963年开始考古发掘工作,至今已经历了60个春秋。经过数代考古工作者的不断发掘,大型的宫殿、巍峨的城墙、贵族的墓葬、精美的青铜器和玉器,陆续呈现在世人眼前。考古学者认为,盘龙城遗址的考古发现印证了文献中的记载,说明早在商代初年,荆楚和中原等方国部落一样,即已纳入商王朝版图。它是华夏文明形成过程中长江文明与黄河文明发展等量齐观的历史见证。

目前,该展览正在抓紧布展。在展览现场,您可以看到大量精美的石器、陶器、青铜器、玉器等,它们蕴藏着盘龙城从兴起到繁盛、发展的历史故事。例如,2014年在盘龙城遗址杨家湾17号墓出土的绿松石镶嵌金饰件,器身主体以绿松石片镶嵌贴塑,眉毛、眼睛、牙齿、额饰、眉间饰由金箔片装饰而成,绿色的玉石和



盘龙城遗址出土的绿松石镶嵌金饰件

金色的黄金相互映衬,别具一格。这是盘龙城首次发现的金玉镶嵌饰品,也是目前年代最早的单体一首双身龙形器,是商代先民精神信仰的重要物证,对于研究我国早期金器和金玉镶嵌工艺具有重要意义。此外,大量的图片和实物也将详细展示盘龙城的建筑和居民生活、生产情况。

盘龙城改变了长江流域的文明进程,从盘龙城开始,以中原地区华夏文明为核心的中原文化与周边地区文化走向融合,最终形成中华文明的多元一体格局。

洛报融媒记者 智慧 (本文配图均为资料图片)



盘龙城遗址出土的铜带菱形器

洛报融媒 声明·公告

分类广告 遗失声明 通知 注销公告 启事

欢迎刊登 各类广告

微信扫码 一键办理 方便快捷

咨询电话: 63217552 13721611416

河南洛太律师事务所 河南省优秀律师事务所 打造中原地区社会认可、客户信赖的法律服务品牌
律所地址: 洛阳市洛龙区五环街中弘府邸D座102 接待电话: 0379-60850118

遗失声明

- 洛阳市偃师区农业综合服务中心事业单位法人证书正、副本丢失,统一社会信用代码: 12410381MB1H339957Y, 声明作废。
- 偃师市元亨葡萄酒有限公司印章丢失,核准号: J4931000780101, 声明作废。
- 洛阳市西工区世杰工业设计工作室营业执照正本丢失,统一社会信用代码为 92410303MA9GWK0M7U, 声明作废。

变更公告

洛阳市偃师区体育舞蹈协会法定代表人现由侯安军变更为康树红, 特此公告。

通知

张建乐(女, 62岁, 洛阳市王城公园退休职工, 原住洛阳市洛龙区展览路红太阳小区): 你于2021年3月以来与本单位长期失联, 且通过多种途径与你本人联系未果, 现请你自本通知见报之日起15日内与单位联系办理相关手续, 逾期产生一切后果均按相关规定处理。

洛阳市王城公园