

## 河南麦播基本结束

### 截至昨日下午,全省小麦已播种面积达8472万亩

新华社郑州11月12日电(记者 马意冲)记者12日从河南省农业农村厅获悉,河南麦播基本结束。截至昨日下午,河南全省小麦已播种面积达8472万亩,占预计面积的99.3%,麦播日进度19万亩,小麦已出苗面积达到7998万亩。

据介绍,今年10月下旬以来,河南汝南县选派60名农业技术人员组成10个技术组,深入到全县18个乡镇(街道)指导做好小麦播种工作,印发技术明白纸2.8万份,指导农民科学选种,提高

播种质量。

河南扶沟县抢抓晴好天气和适宜墒情的有利时机,有序开展小麦播种工作。当地农业农村部门组织农技专家深入田间地头,对小麦整地、播种、管理等环节进行跟踪指导服务,讲解耕地、选种、施肥等科学技术知识,解决播种过程中遇到的各种问题,确保小麦等作物应播尽播、种好管好。

据统计,目前河南郑州、驻马店、周口、平顶山、南阳等地麦播基本结束,信阳市麦播进度近九成。

# 时时放心不下的牵挂

## ——记习近平总书记在北京河北考察灾后恢复重建工作

这份时时放心不下的牵挂,一直萦绕在习近平总书记的心头。

今年7月底8月初,华北、黄淮等地出现极端降雨,引发洪涝和地质灾害,造成北京、河北等地重大人员伤亡。

习近平总书记密切关注汛情,高度重视防汛抗洪救灾工作,多次作出重要指示批示,要求全力保障人民群

众生命财产安全。“那段时间,我每天都关注着灾情,指导着救灾工作,心里一直惦念着受灾地区和受灾群众。”

9月7日,正在黑龙江考察的习近平总书记,来到受灾较重的哈尔滨尚志市老街乡龙王庙村,看望慰问受灾群众,了解灾后恢复重建进展。从东北谈到华北,总书记说:“我牵挂着受灾的地方。那些地方我之后也会去看。”

11月10日,北方入冬之际,习近平总书记专程来到北京、河北受灾较重的门头沟区、保定涿州市,看望慰问受灾群众,检查指导灾后恢复重建工作。

一天时间,乘汽车、换火车,行程横跨京津冀两地,足迹覆盖农村、社区、学校、市政设施、水利工程,访居民、见师生、看商铺,入农户、进麦田、上大堤,冒着严寒而往,沐着

夜色而归。

“一路走来,听到了看到了,我心里感到踏实,也是欣慰的,恢复重建工作都在按照计划进行。”

“要继续把灾后恢复重建工作一件一件落实好,继续为推动人民生活向着更好的方向前进而努力,让老百姓今后的日子过得更好!” (下转06版)

## 全市县城提质工作观摩推进会召开

### 江凌讲话 杨晓主持 李保国参加

本报讯(洛报融媒记者 白云飞 见习记者 赵晨熹)10日至11日,全市县城提质工作观摩推进会在栾川县召开,深入学习贯彻习近平总书记关于城市工作和县域治理的重要论述,认真落实中央、省委关于推进以县城为重要载体的城镇化建设的部署要求,总结工作成效,交流经验做法,部署下步工作,动员全市上下坚定不移推进城市提质,不断增强城市和县承载能力竞争力,为现代化洛阳建设提供坚实支撑。

市委书记江凌出席并讲话,市委副书记、政法委书记杨晓主持会议,市人大常委会主任李保国及相关市领导等参加活动。

10日晚和11日上午,江凌、杨晓带队分两组深入栾川县城和重点集镇,实地观摩县城夜经济发展、青年文化服务、市政基础设施建设、教育资源优化布局、特色街区建设、背街小巷及老旧小区改造、社区邻里中心和体育公园建设、民宿经济发展、集镇建设等重点项目。大家一路走、一路看,交流经验做法,共同探讨推进城市提质的新理念、新模式、新路子。

11日下午,市委市政府在栾川伏牛山乡村振兴人才教育中心召开全市县城提质工作推进会。

江凌在讲话中指出,推进城市提质,既是提升群众幸福感获得感的问题,也是提升城市综合竞争力的发展问题。市委把城市提质作为“三项重点工作”之一,推动城市“里子”、城市服务、城市秩序、城市经济和干部思维理念发生了明显变化。当前,区域发展的空间结构发生深刻变化,中心城市和城市群成为承载发展要素的主要空间形式,县城成为城乡融合发展的关键支撑。各级各部门要深刻把握区域发展新趋势,凝聚思想共识,坚定发展信心,推动城市提质不断取得新成效。推进城市提质,必须集中做强县城,加快推进以县城为重要载体的城镇化建设,统筹好县城提质与集镇建设的关系,推动重大公共服务设施在县城集中布局,提升县城人口集聚能力;必须坚持“重在提质”,准确把握城市区与县城的发展定位,深入研究城市经济发展、服务功能完善、生活品质提升等重点课题,提升标准,更新观念,加快实现城市由外

延扩张向内涵式发展转变;必须强化市场思维,善于做好城市运营,加强项目市场化策划,把公益性服务和市场化运营有机结合起来,引导更多社会力量参与城市提质。

江凌强调,要认真落实城市提质“351”工作举措和“两建设三改造”工作部署,突出抓好四项重点工作。一要加快推进老旧小区改造。主要领导亲自上手,广泛动员群众参与,着力解决加装电梯、物业管理、飞线充电等难点问题,确保明年6月底前基本完成2000年以前建成老旧小区改造任务,力争用两年时间完成20年以上楼龄小区改造任务。二要加快推进特色商业街区建设。城市区重点推进洛北古城片区、西工小街片区、上海市场片区和洛南正大国际广场片区、二郎庙片区改造提升,县城重点结合发展定位打造特色商业街区,营造品质消费场景,促进城市经济发展。三要加快推进邻里中心建设。坚持从群众需求出发,科学确定服务内容,引入市场运营机制,建好群众自治、自乐、志愿组织,让群众就近就便享受高质量公共服务,进一步密切干群关系、

提升治理水平,不断巩固党执政的群众基础。四要加快推进市政“微改造”。坚持问题导向,从“小切口”入手,系统研究道路通行效率、农贸市场改造、停车场建设等短板问题,系统谋划梳理项目,积极对接政策资金,集中连片实施改造,真正以“微改造”撬动大变化。

江凌强调,要着力解决好城市提质领域突出问题。要解决好历史遗留问题,加快推动安置房建设和问题楼盘化解,逐个研究对策,强化台账管理,让群众早日入住新居。要解决好产城脱节问题,既注重依托县城发展产业,以县城功能提升为开发区产业发展提供支撑,又大力发展城市经济,做强文旅、商业等服务业,着力实现产城融合发展。要解决好文明城市创建常态化长效问题,坚持以文明城市创建为总抓手推进城市提质,积极开展文明社区、文明小区创建,大力培育群众“三百”组织,真正让文明创建成为群众的自觉行动,携手共建共享美好家园。

## 财政部河南监管局在洛组织召开全国人大代表和政协委员座谈会

### 李春阳、徐衣显出席并讲话

本报讯(洛报融媒记者 郭旭光 郭飞飞)11日,财政部河南监管局在洛组织部分全国人大代表、政协委员召开座谈会,听取代表委员们对财政工作的意见建议。财政部河南监管局局长李春阳、局长徐衣显出席座谈会并讲话。

李春阳介绍了座谈会的目的和任务,向代表委员们汇报了财政监管、政策落实和服务代表委员等工作。他说,一直以来,财政部河南监管局深入贯彻落实党中央关于财经工作的方针政策,持续加强各类专项资金的监管和督导,积极推动区域经济社会高质量发展。代表委员的意见建议是人民群众所思所想的集中体现,为做好财政工作提供了重要参考。河南监管局将认真落实财政部相关要求,坚持“请进来”和“走出去”相结合,把各位代表委员的意见建议认真整理归纳,积极沟通衔接,不断提升财政工作水平,服务区域经济社会发展大局,为推动国家治理体系和治理能力现代化贡献力量。

徐衣显对财政部河南监管局给予洛阳经济社会的关心支持表示感谢。他说,近年来,财政部河南监管局坚持“监管与服务并重”,聚焦财政履职尽责,服务大局勇于担当,加强财政资金优化配置,促进各项政策措施落地落实,为洛阳经济社会发展提供了有力支持。在财政部河南监管局的业务指导下,洛阳市坚持以财政支持乡村振兴、持续深化财税体制改革,优化财政支出结构,创新财政管理方式,提升财政资金效益,着力保障重大工程、重点项目、民生实事和基层“三保”,确保财政资金直达民生、直达民心。李春阳局长带队来洛调研召开座谈会,既是对洛阳财政工作的全面指导和把脉会诊,更是对洛阳经济社会的关心厚爱和支持帮助,希望各位代表委员充分发挥参政议政职能,积极建言献策,多提宝贵意见,为全省乃至全国财政工作发出“洛阳声音”、贡献“洛阳智慧”;同时恳请财政部河南监管局一如既往地关注洛阳、关心洛阳,在转移支付、债务化解、基层“三保”、资金监管等方面给予更大支持帮助和政策倾斜,不断增强人民福祉,巩固拓展高质量发展的良好势头。

座谈会上,驻洛全国人大代表吕妙霞、褚晓飞,全国政协委员羊毅积极发言,建言献策,结合自身工作岗位、洛阳发展实际,围绕乡村振兴、产业发展、经济建设、社会保障等方面提出了意见和建议。

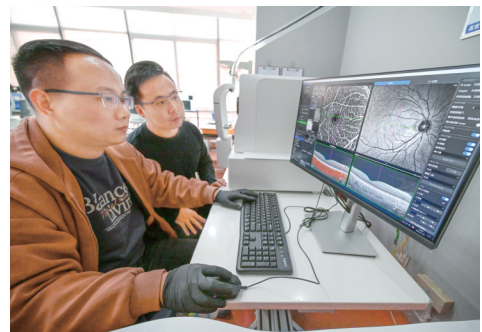
在洛期间,李春阳一行还到中州时代、中信重工、中国一拖等重点项目和企业实地调研,访代表、听汇报、察实情、听建议,详细了解洛阳经济社会发展情况。

财政部河南监管局党组成员、二级巡视员李建宇,市人大常委会副主任徐新等参加活动。

持续提升功能品质 打造更令人骄傲洛阳城

02版

新时代新征程新伟业 在现代化建设新征程中 重振洛阳辉煌



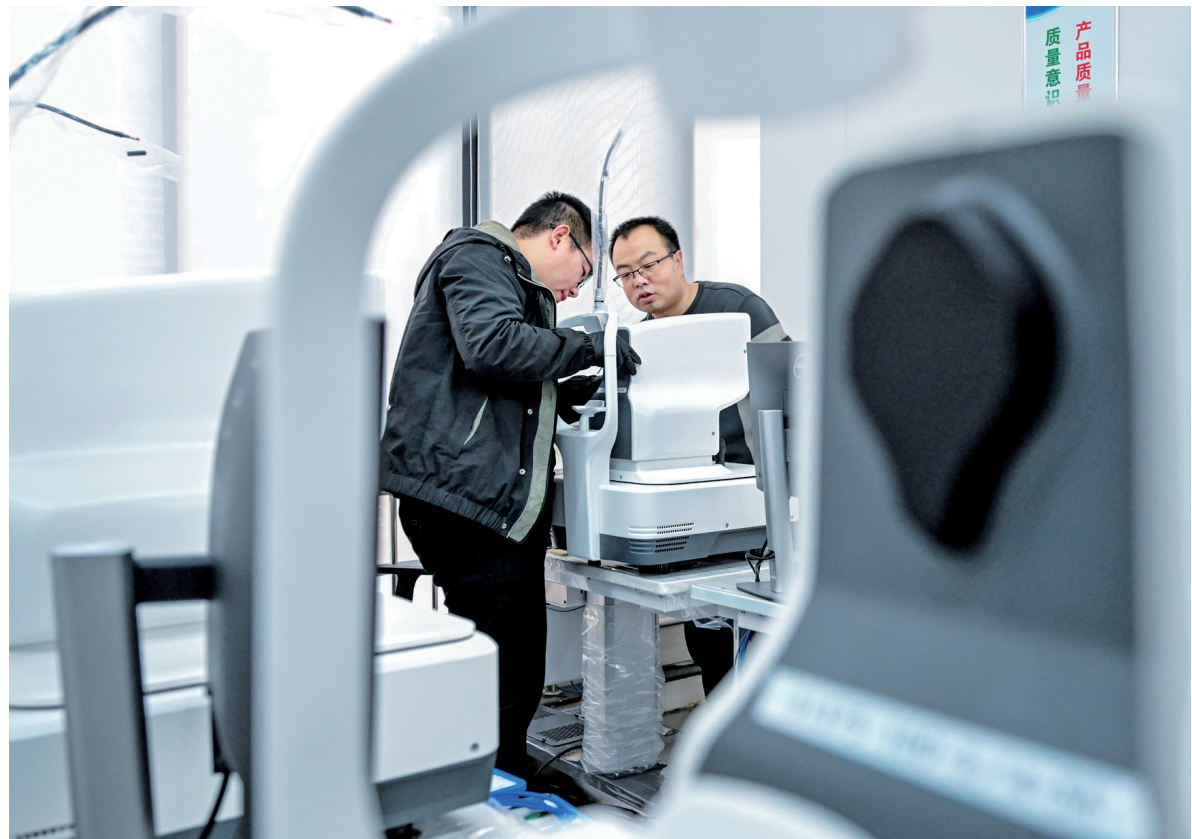
### 高端眼科设备洛阳造

近日,在位于洛阳国家大学科技园的视微影像(河南)科技有限公司生产车间里,技术人员正在加紧安装调试一批高端眼科OCT影像设备。

视微影像(河南)科技有限公司是一家专注于高端眼科设备研发、设计、生产、销售的高新技术企业,由首批“河洛英才计划”引进的彭兆团队创建,自主研发的产品已达到国际先进水平。

近年来,该公司不断加大新产品研发力度,加强关键核心技术攻关和成果转化,让更多搭载“洛阳创新”的高端眼科设备走向全球。

洛报融媒记者 李卫超 通讯员 许小峰 摄



### 落实151工作举措 全面推进乡村振兴

#### 我市探索建立农村产业联合党委,助力乡村产业抱团发展

#### “联建”拓宽乡村振兴致富路

03版

### 强化生态环境保护 提升绿色发展水平

#### 作为洛南南部生态发展区,栾川建成生活垃圾转运中心,并同步封闭垃圾填埋场

#### “零填埋”的生态跨越

04版

