

绿松石龙形器:华夏龙图腾根源

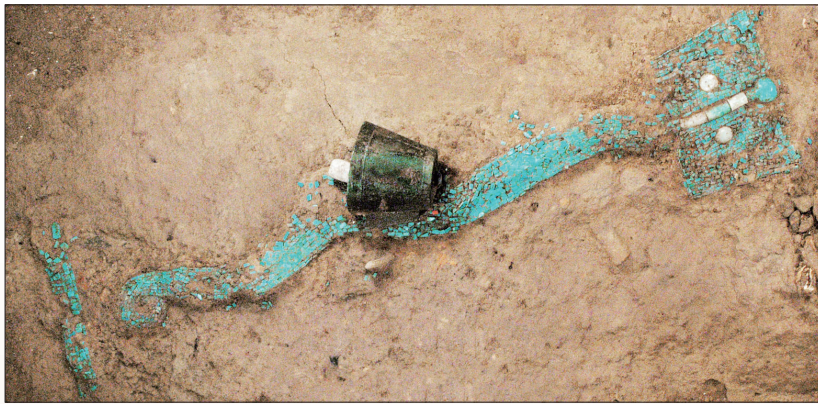
开栏语

中央广播电视总台2024龙年春晚吉祥物形象“龙辰辰”备受瞩目,不少网友按图索骥,对其背后文物原型所蕴含的历史文化兴趣盎然。龙脊结构、龙腹纹来源于最早记载“中国”二字的西周何尊,肩弓和龙肩上的装饰取自河南博物院收藏的云纹铜龙,龙爪造型参考故宫博物院九龙壁,整体姿态则来自收藏于西安博物院的鎏金走龙。

作为“龙辰辰”龙鼻设计元素的来源,绿松石龙形器堪称二里头遗址出土文物的代表。自即日起,本报开设《走进二里头 探寻最早中国》栏目,从这件“超级国宝”开始,为您解开触摸夏朝文化的密码。敬请关注。



「龙辰辰」(据央视网)



绿松石龙形器

走进二里头夏都遗址博物馆,位于“赫赫夏都”展区的绿松石龙形器是不少游客追捧的“网红”。在二里头遗址出土的文物中,龙的形象可见于多种器物,绿松石龙形器则被誉为华夏龙图腾最直接、最正统的“根源”。

这件大型绿松石龙形器发现于二里头遗址3号宫殿基址的一座贵族墓葬,出土时放置在墓主人骨架的肩至髋骨处。整件器物长约70厘米,由2300多片形状各异的绿松石片粘嵌而成,12组菱形图案象征着龙的鳞片,还有蜿蜒的尾巴、由圆柱形绿松石和白玉组成的鼻子,龙眼呈梭形,眼球为圆饼形白玉,形象鲜活生动。龙身整体呈波浪状,错落有致、色彩绚丽。

时任中国社会科学院考古研究所二里头工作队队长的许宏在发表考古简报时,将其定名为绿松石龙形器。“管它叫龙形器是偏于保守的,实际上是可以称作龙的。”许宏说。

因制作精、体量大,在早期龙形象文物中十分罕见,这件绿松石龙形器被誉为“中华第一龙”。

在龙的腰部还有一个铜铃,考古专家认为,这与《诗经》中“龙旂阳阳,和铃央央”的记载对应,说明绿松石龙形器应该是祭祀时使用的一件器物。它的主人,或许是一位掌管祭祀活动的巫师。

考古发现表明,在二里头文化之前,我国许多地方都发现了各种材质的龙形象。在辽宁阜新查海遗址发现的石龙,是迄今为止在我国发现的形体最大的龙形象。在内蒙古自治区赤峰市翁牛特旗发现的玉龙,形体酷似甲骨文中的“龙”字,长吻修目、造型生动,这是我国迄今为止发现的最早的玉龙。此外,还有在河南濮阳西水坡遗址发现的蚌壳摆塑的龙、安徽含山凌家滩遗址出土的玉龙、常熟练塘罗墩遗址出土的玉龙,在良渚遗址发现的玉琮、玉管上也刻有鲜明的龙首纹……由此可见,在二里头文化之前,华夏大地上的龙形象五花八门、异彩纷呈。

如此多的龙形纹饰,只有河南新密新砦遗址出土的一条刻画在陶器器盖上的“龙”,与二里头出土的绿松石龙形器头部图案十分相似:圆角方形面,蒜头鼻,梭形眼。中国社会科学院考古研究所研究员赵春青解释,新砦文化比二里头文化早,二者实际上是一种承继关系。专家分析认为,到了二里头文化时期,龙的形象增添了想象和虚拟的成分,并呈现出一种明显的整合态势。“二里头都邑出现的龙形象,应该是华夏大地众多族群在龙形象上从多元到一体的隐喻和表征。”许宏说,这是历史发展的趋势。

考古发现显示,夏王朝之后,龙形象的承继与发展并没有结束,二里头龙形象的很多要素,如整体面部特征、梭形眼、额头上的菱形装饰、龙身的连续鳞片乃至一首双身的形体特征,一直延续到商王朝。

洛报融媒记者 智慧 实习生 卢杨然 通讯员 徐凯 文/图

八门、异彩纷呈。

如此多的龙形纹饰,只有河南新密新砦遗址出土的一条刻画在陶器器盖上的“龙”,与二里头出土的绿松石龙形器头部图案十分相似:圆角方形面,蒜头鼻,梭形眼。中国社会科学院考古研究所研究员赵春青解释,新砦文化比二里头文化早,二者实际上是一种承继关系。专家分析认为,到了二里头文化时期,龙的形象增添了想象和虚拟的成分,并呈现出一种明显的整合态势。“二里头都邑出现的龙形象,应该是华夏大地众多族群在龙形象上从多元到一体的隐喻和表征。”许宏说,这是历史发展的趋势。

考古发现显示,夏王朝之后,龙形象的承继与发展并没有结束,二里头龙形象的很多要素,如整体面部特征、梭形眼、额头上的菱形装饰、龙身的连续鳞片乃至一首双身的形体特征,一直延续到商王朝。

洛报融媒记者 智慧 实习生 卢杨然 通讯员 徐凯 文/图

相关链接

“龙辰辰”腹部云雷纹,洛阳出土青铜器上常见

“龙辰辰”腹部的云雷纹来源于青铜器何尊。这是3000多年前西周贵族“何”铸造的一件青铜礼器,记录了周成王迁都“天下之中”洛邑这一事件,其铭文“宅兹中国”,是迄今关于“中国”一词最早的文字记载。

取自何尊的云雷纹精巧细致,为“龙辰辰”增加了吉祥韵味。在3000多年前的商周时期,云雷纹也备受青睐,是青铜器上的“流行纹饰”。

在洛阳博物馆内,叔北方彝、母鼓铜方彝(lei)、饗饗纹铜尊、白鹵(mào)父铜簋等青铜器上,都可以看到云雷纹。

专家介绍,作为商周青铜器中使用频率最高的几何形纹饰,云雷纹流行的时间很长。商代早期已有连续带状云雷纹作为主纹的青铜器,商代中期至西周早期常在兽面纹、龙纹、鸟纹的空隙处填上云雷纹,作为主纹的底纹。有学者推测,这些抽象的线条应当取形于古人生活中某些具体、常见的事物,再加以提炼、变形组合,是先民审美情趣的体现。(智慧 卢杨然 无芳)

市第三人民医院:积极推进家庭病床工作 助力提升社区卫生服务水平

“出院后,老人足不出户就能享受到康复治疗师的专业治疗,还能享受医保报销,这当然是好事!”近日,已为家中老人办理好家庭病床手续并享受到相关服务的瀍河区五股路社区患者家属卜女士说。

家庭病床服务,是指患者符合住院指征,但因本人生活不能自理或行动不便,到医疗机构就诊确有困难,适合在家庭或长期居住场所内设立病床,由医务人员定期上门提供适宜的诊疗服务,并在特定病历上记录服务过程的一种医疗卫生服务形式。

家庭病床服务是基层医疗卫生服务的重要组成部分,是提升基层医疗机构基本医疗卫生服务可及性的重要举措。开展家庭病床服务的医疗机构应为医保定点医疗机构。符合建床条件的参保人员所发生的政策范围内医疗费用纳入医疗保障基金支付范围,执行住院报销政策,一个建床周期视同一次普通住院,按项目结算,医保支付政策执行收指定点医疗机构标准。

截至发稿前,瀍河区五股路社区卫生服务中心积极落实相关精神,目前已开展家庭病床服务4例。市第三人民医院作为瀍河区、老城区家庭病床质量控制管理中心,积极为基层医疗机构提供技术指导,使患者有更好的就医体验。

洛报融媒记者 柴婧 通讯员 任倩

精准监督 推动行政执法权力规范运行

为进一步优化营商环境,保护和激发市场主体活力,近日,伊川县纪委监委以5个协作区为依托,组建10个工作小组,对全县155家规模以上企业及“专精特新”企业开展走访调研,通过多种方式对涉企行政执法部门工作进行摸底调查。

纪检监察干部在听取企业对执法部门意见建议的同时,深入生态环境、应急管理、自然资源、市场监管等部门,深挖涉企行政执法背后的责任、腐败和作风问题,以精准监督促进行政执法权力规范运行。

今年年初,该县纪委监委就出台了《关于开展重点领域行政执法不规范、乱作为问题专项整治工作方案》,着力以精准监督执纪执法打通行政执法领域的堵点难点。截至目前,该县纪检监察机关已开展涉企行政执法监督20余批次,查阅卷宗70余份,排查问题58个,制定整改措施81项,给予党纪政务处分3人。

“下一步,将深化涉企行政执法领域监督检查,以务实有效举措保障行政执法权力规范运行,为持续优化提升营商环境提供坚强纪法保障。”该县纪委监委有关负责人表示。

(常昊宗)



建设银行洛阳分行:

落实151工作举措 全面推进乡村振兴

创新金融产品 满足农民所需 助力乡村振兴

金融是经济社会发展的血脉,农村农业更需要金融强支撑。

建设银行洛阳分行认真学习贯彻党的二十大精神,精准聚焦重点领域和薄弱环节,持续深化金融供给侧结构性改革,大力推进普惠金融高质量发展,不断扩大普惠金融的覆盖面,增强服务能力,切实提升人民群众金融服务的获得感、幸福感。从支持洛阳城市基础建设,到助力实体经济;从做实做强普惠金融,到不遗余力支持“三农”发展,该行始终发挥国有大行优势,创新体制机制,完善金融政策,丰富金融产品,优化金融服务,与这个城市,与这个城市的市民,与洛洛大地的农民同呼吸、共命运,结为发展共同体。



伊川县农民黄延甫查看丹参长势

“主粮贷”让土地增产增收

粮食安全是国之大事。党的二十大报告指出,“全方位夯实粮食安全根基,全面落实粮食安全党政同责”。保障粮食和重要农产品稳定安全供给始终是建设农业强国的头等大事,中国人的饭碗任何时候都要牢牢端在自己手中。

建设银行洛阳分行认真贯彻落实中央一号文件精神,聚焦农业,主动创新金融产品,及时推出“主粮贷”,提高农民种地的积极性,确保重要农产品特别是粮食供给,强化农民种粮收益保障。

偃师区北依邙山,南临洛河,地势平坦,土壤肥沃,特别适合种植小麦、玉米、大豆,是河南著名的粮食主产区。近几年,很多乡贤回乡创业,焦点集中在主粮种植。于是,万亩沃野欣欣向荣,生机盎然。

“去年玉米每斤1.26元,亩产1300斤;小麦每斤1.6元,亩产1200斤;每亩全年投入2600元,纯利润958元;种了600亩地,赢利超过57万元。”刘现民出生在偃师,对这片土地有着特别的情感。三年前,他和其他在外务工的乡贤一样,准备靠种粮致富。第一年种了50亩,第二年种了300亩,第三年种了600亩,今年准备种

农民种地有奔头

1000亩。他握着玉米说:“国家政策好,对种地给予方方面面的照顾。建设银行洛阳分行对农民种粮支持力度大,越种越有信心。”

今年4月,刘现民因为购买农资设备,资金相差甚远。建设银行洛阳分行知道情况后,立即安排属地支行工作人员上门了解实际情况。“第一笔贷款20.74万元,在提出贷款申请后24小时到账了,真快!10月7日向建行提出第二次贷款申请,也是24小时到账。”他说,“以前农民贷款想着都难,现在真是



偃师区农民刘现民种植的玉米喜获丰收

太容易、太方便、太省事、太快、太暖心了。”刘现民用五个“太”表示对建行洛阳分行的感激之情。

为扩大主粮种植面积,刘现民和其他4位同乡成立了“洛阳现民万亩农业合作社”。建设银行洛阳分行已经向该合作社提供了128万元“主粮贷”资金支持。

截至11月底,建设银行洛阳分行通过“主粮贷”已助力100余户种粮大户,贷款金额2500余万元,在偃师区9个乡镇均有覆盖。“主粮贷”无需抵押,无需担保,年化利率低至3.55%。

“中草药贷”让荒野变沃野

“中草药贷”是建设银行洛阳分行为支持乡村振兴,帮助农民走上共同富裕路的特色金融产品,通过产品的推广,深受众多中草药种植户的青睐和好评。

伊川县地处豫西低山丘陵区,高山镇王中洼村更是丘陵遍布,沟壑纵横,几乎没有一块像样的连片平坦土地。农户黄延甫利用当地独特的气候土壤优势,在四年前开始种植丹参。第一年试种半亩,成熟的丹参个头大,颜色鲜亮,品质上乘,药商抢着收购。第二年种植350亩,第三年种植460亩。每亩产量高达2000公斤,净利润12000多元。今年种植面积增至560亩,仅地租、人工、设备、化肥、农药的费用就需

农民致富有保障

要近百万元。行业前景向好,无奈资金短缺,黄延甫为此感到巨大的压力。

建设银行洛阳分行工作人员听说黄延甫种植丹参的事情后,派专人上门实地考察,及时提供金融支持。只需递交一份贷款申请和租地协议,建行很快就为他发放了首笔资金50万元,第二笔50万元资金在第二个月也准时到账。“没想到建行洛阳分行对农户的金融支持手续这么简单、资金到账这么迅速!”他用了两个“没想到”,表达对建行的谢意。

“有了这100万元的资金支持,我明年准备种植1000亩丹参,按照现在大条干货每公斤48元的市场行情算,净利润可以达到1200万元。”黄延甫对丹参种植极有信

心。“如果他们后期还有资金需求,我们将继续提供资金支持!”负责项目对接的建行伊川支行员工郑亚娟说。

今年,建行洛阳分行围绕中央关于乡村振兴战略“产业兴旺、生态宜居、乡风文明、治理有效、生活富裕”总目标,通过特色产业、县城产业集群、土地要素价值释放等领域,引金融活水到农村。为满足农户对经济作物种植的金融需求,推出了“富农产业贷”等金融产品。“中草药贷”年化利率低至3.55%,期限1年,最高金额100万元,手续简便,随用随取。



“裕农快贷”为畜牧业“输血” 养殖户发展无忧

今年是普惠金融上升为国家战略十周年。建设银行洛阳分行作为普惠金融发展的重要参与者和实践者,不断创新金融产品,创新服务方式,积极推动普惠金融政策为民走深、走实,提升金融消费者的获得感、幸福感、安全感,实现了服务实体经济与涉农经济双丰收。

初冬,太阳照耀着孟津区常袋镇广袤的田野,永丽牛业园内的200余头肉牛膘肥体壮,煞是喜人。谈起园区的发展,该园老板郭永照说,养牛业的主要投入是设备、人工、场租、防疫和水电,每年仅玉米、青贮、豆粕、麦麸这些饲料的购买费用就需要50万元。今年4月,因为无线购买饲料,很是发愁,甚至有了改行发展的念头。正在这时,县里组织了由农业农村部和畜牧局主办、各金融机构参与的养殖行业发展大会。建设银行洛阳分行实地考察了永丽牛业园的养殖规模以后,很快决定为郭永照提供资金支持,助力涉农企业发展,增添乡村振兴力量。从速贷贷款申请,到资金到账,仅仅用了9天时间。他根本想不到在一无抵押,二无担保,仅仅需要提交身份证、户口簿、结婚证的情况下,建设银行洛阳分行发放贷款会那么顺、那么快。建设银行洛阳分行推出的“裕农快贷”金融产品,彻底解决了肉牛养殖户资金不足及规模化养殖“求贷无门”的难题。“关键时期,多亏建设银行洛阳分行这40万元贷款支持,这一年的饲料购买问题不用发愁了!”郭永照对永丽牛业园未来的发展充满了信心。

建行作为国家乡村振兴战略的践行者,今年以来,以“裕农快贷”为抓手,同时借助省农担公司的信贷担保增信、分险、赋能作用,支持孟津区肉牛产业发展,助推区域农业高质量发展。目前,该行对两牛产业养殖户采用线上线下相结合的方式,以养牛规模测算授信额度,相对优惠的贷款利率、便捷的担保方式和到期后享受农担贴息等服务当地众多两牛养殖户,受到了养殖户的一致好评。

据了解该行针对养牛产业的信贷政策为:年息3.45%,农担公司收取担保费0.5%,到期结清贷款本息后,农担公司代付省财政贴息1%,养殖户实际承担年化利率2.95%。

“裕农快贷”无需担保,无需抵押,申请简单,到账迅速,必将满足更多养殖户的资金需求。

陈文杰/文 刘玉静/图



孟津区养殖户郭永照在牛场添加饲料