

编辑:牛鹏远 校对:郭晓辉 组版:胡昱

2024年4月8日 星期一

我市在夜购、夜食等方面持续发力,不断培育新消费增长点

古都夜八点 助燃消费新活力

品味历史文化,感受市井烟火。今年清明小长假期间,记者走访了洛阳特色商业街区等“夜经济”聚集地,感受“古都夜八点”强劲脉动。

在广市场步行街,夜幕降临,歌声、吉他声、鼓声交织,为游客带来视听盛宴;美食、饰品、儿童玩具等琳琅满目,市民、游客宛如舞动的长龙,穿梭在上百个商品摊位与小吃摊点之间。

“日营业额同比增长约60%,16岁至35岁消费者成为街区消费主力军,很多饭店在就餐高峰时段一桌难求。”广市场步行街运营经理李程介绍,仅4日清明小长假首日,该步行街客流量就达到2.78万人次,销售额133.5万元。

在老城十字街,随处可见“城市漫步”的年轻人,衣着时尚的他们与古香古色的街区相映成趣。“整条街既传统又时尚,很多新潮设计都贴近年轻人的审美和消费习惯。”打卡十字街的青年游客黄楠说。

感受传统文化、体验消费新场景……老城历史文化街区迎来一个又一个客流高峰,夜食、夜购彰显了商业活力和消费活力。据统计,截至6日17时,老城历史文化街区清明假期累计接待游客78.33万人次,旅游综合收入5.95亿元。

AI换肤、青年消费、文化创意……今年清明假期,伊滨区特色商业街区通过“科技+”、发放消费券等方式,破解消费“流量密码”。截至6日,玉泉新零售街区、“繁华一方”步行街、“诸葛里”等特色商业街区共接待游客18万人次,游客消费总额达210万元。

为进一步培育夜间消费新业态,塑造“古都夜八点”文旅消费品牌,4月至5月,



游客在西工小街特色文旅商业街区逛夜市、品美食



夜间市集“潮味”十足

我市各特色商业街区将实行一街区一特色,采取“演艺+体验”的形式,丰富夜间消费新场景。活动亮点如下——

洛邑古城

以“牡丹倾国色·邑城览芳华”为主题,设置沉浸式游园赏灯路线,组织开展沉浸式全景国风诗画表演;推出汉服团购、“洛邑八景”手札等文创产品首发活动,提升国潮创意消费体验。

广市场

以“花开洛城·畅游河西”为主题,在广市场举办洛阳非遗文化大集等活动,传承非遗技艺;举办旗袍换装、旗袍文化

展示、旗袍文化剧本杀等系列线上线下活动,评选“最美旗袍”推荐官,吸引青年群体消费。

西工小街

在街区进行舞台剧表演和乐队演出,设置牡丹绘画、牡丹香包制作、牡丹主题摄影等互动体验区,打造融牡丹文化、特色美食于一体的消费新体验。

洛城中街

举办“新青年国潮聚享季”活动,包括非遗展演、青年好剧展演、青年汉服表演、青年街区揭牌仪式等,以“快闪”表演形式提升街区人气。

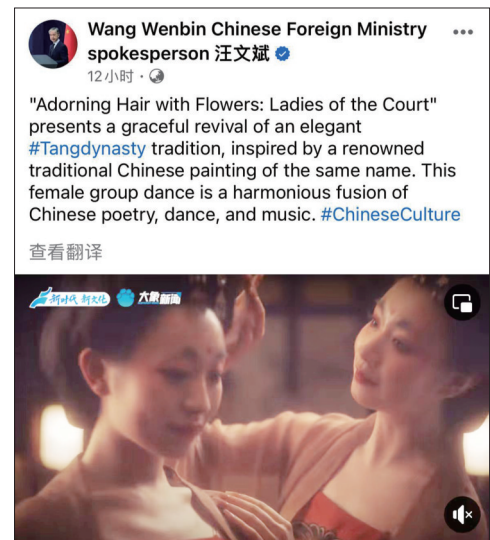
“繁华一方”步行街

发放餐饮、零售、休闲消费券,开展线上线下促消费活动;通过变幻多彩的涂装设计及物联网AI换肤,吸引青年打卡、消费。

市商务局相关负责人表示,下一步,我市还将举办各类美食节、啤酒节等餐饮嘉年华活动,开设“深夜食堂”、咖啡吧、茶社等夜间餐饮消费场所;鼓励商场、购物中心、超市开展夜间推广、打折让利活动,激发夜间消费新动能,释放“古都夜八点”新活力。

洛报融媒记者 贾臻 通讯员 乔安新 石智卫 张若含/文 洛报融媒记者 张怡熙 张光辉/图

外交部发言人推介 牡丹文化节开幕式节目



本报讯(洛报融媒记者 李晓楠)昨日,外交部发言人汪文斌在其海外账号Facebook(脸书)上,发布了一段1分44秒的视频。该视频为第41届中国洛阳牡丹文化节开幕式节目之一《簪花仕女》。(如图)

汪文斌配文:“《簪花仕女》以《簪花仕女图》为创作蓝本,运用汉唐古典舞的舞蹈语言。这个女子群舞是中国诗歌、舞蹈和音乐和谐的融合。”

“一场跨越时空的惊艳之舞!”“盛唐气韵,遥远而惊艳。”“画中的仕女翩翩起舞,云想衣裳花想容,春风拂槛露华浓,让人瞬间梦回大唐。”……视频发布不过数小时,评论区便有来自世界各地的网友跟评、点赞,表示《簪花仕女》非常惊艳。

据了解,《簪花仕女》节目特邀洛阳演艺集团表演,其以古画《簪花仕女图》为创作蓝本,运用汉唐古典舞的舞蹈语言,再现盛唐时期人们簪花赏牡丹的闲适与风雅。值得一提的是,该节目还将隋唐洛阳城国家遗址公园应天门、明堂景区的实景融入其中,洛阳元素浓厚。这并不是汪文斌第一次向全世界推介洛阳。此前,他曾在Meta平台推介2022河南春晚为洛阳定制的舞蹈节目《国色天香》,洛阳栾川老君山也曾出现在他的Facebook(脸书)上。

近年,随着洛阳文旅不断出圈,洛阳国际知名度、美誉度全面提升,厚重的历史文化和特色地域元素,让洛阳在世界舞台上持续绽放光彩。

绝代只西子 众芳惟牡丹



绝代只西子,众芳惟牡丹。目前,全市牡丹观赏园自然花期早开品种牡丹进入盛花期。

中国国花园

全国共有约320个品种牡丹开放,主要分布在二乔亭、国花园、紫根广场、唐风隋影广场、秋翁遇仙亭、春归花屋附近。盛开的牡丹品种有丛中笑、玉板白、洛阳红、凤丹、银红巧对等;初开的牡丹品种有朱砂盆、青龙卧墨池、明星、胜葛中等。国内二月兰、樱花、海棠、紫荆等竞相绽放。

隋唐城遗址植物园

全国共有约360个品种牡丹开放,主

要分布在九色园、百花园、科技园、特色园等处。盛开的牡丹品种有新世纪、翔天、粉中冠、黑海撒金、鲁粉等;初开的牡丹品种有出梗绣球、向阳红、洛阳红、如花似玉、明星等。千姿牡丹园万余株垂枝桃、碧桃、菊花桃、关山樱、松月樱、普贤象樱、都金樱等正值盛花期。

王城公园

全国共有约380个品种牡丹开放,主要分布在沉香楼、王城春早、牡丹仙子、九色台、傲梅迎春等处。盛开的牡丹品种有赵粉、珊瑚台、迎日红、青龙卧墨池、黑海撒金、贵妃插翠等;初开的牡丹品种有冰罩蓝玉、雨后风光、狮子头、红莲满塘、洛女妆、玉芙蓉等。园内海棠、樱花、丁香、钻石海棠、西府海棠等竞相绽放。

国家牡丹园

全国共有约160个品种牡丹开放,主要分布在南园凤鸣宝花区、牡丹展览馆、凤丹林、北园九色台等处。盛开的牡丹品种有黄翠羽、泼墨、蓝宝石、小桃红、丹顶

鹤、姊妹游春、春莲、红莲、美艳、明星等;初开的牡丹品种有时雨云、金玉良缘、紫霞霞、墨荷、姊妹惜春、曹州红等。园内海棠、丁香、海棠、杜鹃、樱花等竞相绽放。

南山牡丹园

全国共有约160个品种牡丹开放,主要分布在九色花田、牡丹花海、森林台地、花道等区域。盛开的牡丹品种有富贵满堂、首黛红、乌锦、墨润绝伦、菱花湛露、晋荷红、雪映桃花、贵妃插翠、黑海撒金、蓝月亮、黄翠羽、洛阳红等。国际郁金香区有王朝、阿芙可、阿波罗精华、金色阿波罗、卡罗拉、微笑、荷兰美人等30多个品种近30万株荷兰进口郁金香正值盛花期。园内海棠、樱花、梨花、美人梅、垂枝桃等竞相绽放。

天香牡丹园

国内有黄冠、彩绘、墨润绝伦、如花似玉、绿幕、凤丹、富贵满堂、珊瑚台等品种牡丹开放,主要分布在南大门东侧、北侧,园中心等处。园内晚樱、丁香、碧桃、紫玉

兰、北美海棠、梨花海棠等竞相绽放。

国际牡丹园

全国共有约40个品种牡丹开放,主要分布在华夏园的早花区域和生产科技园大温室等处。盛开的牡丹品种有翰墨丹青、三月兰、蓝月亮、花竞、虹霓、似荷莲、二乔、迎日红、太阳、芳纪等;初开的牡丹品种有冬凌桃仙、寒樱狮子、黄冠、春日山等。园内名花大道展览有各色精品国内外牡丹。航天育种温室内的太空红、太空粉、太空白、太空黑等太空牡丹初绽芳容。园内荷包牡丹、海棠、樱花等竞相绽放。

神州牡丹园

全国共有约280个品种牡丹开放,主要分布在牡丹文化区、国韵阁、富贵楼、妙心禅院、国花坛等处。盛开的牡丹品种有黑豹、乌锦、黄冠、粉中冠、霓虹映彩、春柳、十八号、观音面、太阳、旭港等;初开的牡丹品种有冰凌早红、蓝海碧波、白鹤卧雪、满园春等。园内榆叶梅、海棠、碧桃、紫荆、晚樱等竞相绽放。

第41届中国洛阳牡丹文化节花情预报小组

2024年4月7日

清明假期洛阳文旅 订单量全省第一

本报讯(洛报融媒记者 郭飞飞)6日,美团发布数据显示,今年清明假期河南文旅订单量(含景区、住宿、交通等)同比增长超250%,排名前三的目的地城市分别是洛阳、郑州和开封,其中洛阳文旅订单量居全省首位。

美团数据显示,除本地用户外,西安、北京、武汉等多地用户也选择在假期来到洛阳,洛邑古城、龙门石窟、老君山等热门景区均迎来如潮客流。从游客结构来看,今年清明假期跨省出行游客占比增幅显著,游客出行半径延续今年以来的扩张态势。

眼下,牡丹花开正盛,“汉服+赏花”成为洛阳旅游独特的“打开方式”,部分酒店为房客免费提供汉服及妆造服务。洛阳市区一酒店负责人说:“来洛阳赏花,穿汉服是标配,店里4名妆造师,每天早上7点半就开工了。假期这3天,酒店连续客满。”据美团、大众点评数据,今年清明假期,“汉服妆造”搜索热度同比增长230%,西安、洛阳、苏州三个城市的热度最高。

除传统酒店外,民宿也备受游客欢迎。重渡沟一民宿负责人张杏巧介绍,民宿具备洗衣、做饭功能,能更好地满足房客居住需求,“今年清明假期,我们接待的顾客以家庭客居多,结伴出行的年轻人也不少。”

美团研究院相关负责人表示,今年清明假期,吃住行游购娱等生活服务业消费态势向好,彰显了内需潜力。同时,各地结合区域特色打造的新型消费模式、节庆活动等,在促消费方面效果显著,跨业态联动场景大量涌现,2024年消费市场有望持续升温。

河洛珍稀牡丹图鉴



羽衣贵妃

花粉色,皇冠型,大型花。花蕾圆尖形,花瓣基部呈浅紫色条纹。植株中高,半开展。花型优美,观赏性强,适宜盆栽、观赏园种植等。该品种是洛阳市农林科学院选育的粉色系观赏牡丹新品种,2019年通过河南省林木良种审定委员会审定。

太空牡丹惊艳绽放



太空牡丹

记者日前从国际牡丹园获悉,由搭乘神舟八号飞船的牡丹种子培育出来的太空牡丹惊艳绽放。这款红花型太空牡丹是进口牡丹品种太阳与国内牡丹品种明星杂交的结晶。技术人员经过多年观察发现,太空牡丹的开花时间比其亲本(杂交时所选用的雌雄个体)提前约一周,初步判断这是太空中的特殊环境(如宇宙射线、微重力等因素)对牡丹种子产生诱变作用的结果。接下来,技术人员将进一步挖掘太空牡丹的基因潜力,将其早开基因应用于育种,让更多人欣赏到科技与自然的融合之美。

洛报融媒记者 周欣然 通讯员 刘少丹 文/图

老城区召开 文旅富民兴区座谈会

昨日上午,老城区邀请专家学者、人大代表、政协委员、企业家代表召开座谈会,以“文旅富民兴区”为主题,围绕文化传承创新、文物保护利用、文旅产业发展3个方面工作开展交流研讨。省委第四巡视组有关同志到会指导并作点评讲话,指出了老城在推进文旅富民兴区方面的发展优势和努力方向。

与会嘉宾建议,要充分发挥老城历史文化资源优势,以文塑旅、以旅彰文,进一步擦亮“老”字品牌,形成差异化定位,梳理街巷格局,打造特色街区,加快盘活资源、实现活化利用,持续释放旅游“一业兴、百业旺”的乘数效应。

老城区主要负责人表示,将按照市委关于老城发展新文旅产业的定位要求,坚持前瞻视野、战略思维、系统观念,全面梳理、认真研究、充分吸收各位嘉宾的真知灼见,以新发展理念为引领,坚持“两个结合”,推动文旅融合,培育和发展以“颠覆性创意、沉浸式体验、年轻化消费、移动端传播”为特征的新文旅产业新质生产力,在国内外持续叫响“汉服+洛邑古城”文旅品牌,加快建设古都文化体验区和国际新文旅目的地,积极搭建地方与研究机构、高校、企业的沟通交流合作平台,深入实施文旅富民兴区战略,持续增强群众获得感、幸福感,打造“全国最宠游客城区”,奋力书写实现中国式现代化的老城新答卷。(城宣)

辉映九州

花粉色,菊花型,中型花。花蕾圆尖形,花色纯净、润泽,房衣深紫色,柱头紫红色,花丝紫色。花茎粗且直,花朵直上,开于株丛外。花期早,丰花性好,是优良的观赏、切花兼用型品种。该品种由洛阳市农林科学院选育而成,品种权保护正在申报。

洛报融媒记者 李卫超 通讯员 王晓晖 摄

