

运用独家开发的国家发明专利技术,洛阳生命宝石公司以牡丹花为碳源的培育钻石量产

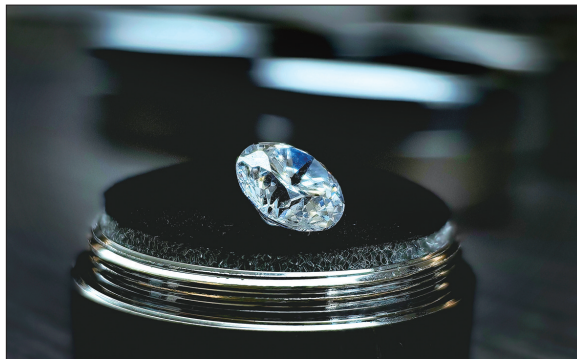
世界首创牡丹钻石在洛量产



牡丹花原料



牡丹花制成的石墨粉



牡丹钻石



牡丹花瓣与“牡丹钻石”



提取牡丹花碳(本文配图均为洛报融媒记者 曹宛平 摄)

本报讯(洛报融媒记者 张锐鑫)国色天香的牡丹“变身”恒久流传的钻石!昨日,一批30分到50分的“牡丹钻石”在洛阳生命宝石科技有限公司正式亮相,标志着全球首批以牡丹花为碳源的培育钻石成功量产并上市。

该批“牡丹钻石”名为“神女作”,取自唐代诗人徐凝描写洛阳牡丹的名句“疑是洛川神女作,千娇万态破朝霞”。产品分为“30分牡丹钻石+18K金手链”和“50分牡丹钻石+18K金项链”两种搭配。这是继4月17日全球首颗以牡丹花碳制作成的培育钻石在洛阳亮相后,该公司又一“牡丹钻石”产品开发新突破,标志着洛阳牡丹文创产业增添“闪亮”新成员。

据了解,首批量产“牡丹钻石”取材于中国国花园建园时落户的第一株洛阳红牡丹,该株牡丹距今已有50余年历史。经历脱水、研磨、碳化等工序,该株牡丹的花瓣、花蕊等转化为纯度99.9%以上的石墨粉,再通过六面顶压机进行高温高压加工,下线后经过切割和打磨,即可得到晶莹剔透的“牡丹钻石”。整个过程最快仅需10天,制作过程通过中国检验认证(集团)有限公司(CVIC)认证,全程进行视频记录并可追溯。

脱水、研磨、碳化……在企业实验室内,簇簇牡丹鲜切花前,上述牡丹花碳提取工序每天都在进行。“我们主要负责从牡丹花到石墨粉转换的工序,这背后是研发人员历经20余年‘创新跋涉’,独家开

发出生物体钻石原料碳提取的国家发明专利技术。”企业董事长王静感慨万千。

洛阳生命宝石公司是一家主营培育钻石碳源提取、定制服务的科技型公司。企业研发团队2003年涉足钻石碳源提取技术开发,2012年取得国家发明专利,2016年推进自动化设备研制。去年,企业完成技术验证并推向市场。目前,企业碳源提取涵盖毛发、植物等生物质,并与小白光等国内知名珠宝企业达成战略合作,开发出宝贝钻、爱宠钻、结发钻、传承钻和知己钻等五大系列产品,站上培育钻石首饰的产业风口。

眼下,企业研发的首台全自动化生物体提碳设备即将完成组装,有望进一步将碳源提取效率提升到新高度。

“洛阳牡丹素有‘盛世之花’的美誉,培育钻石又是‘中国创造’的名片。我们利用自身技术优势,将洛阳牡丹与大国科技完美结合,蕴含‘国色天香、盛世之韵’的美好寓意。”王静说,“下一步,我们将继续扎根洛阳、深耕技术,推出更多完美融合文化和科技的‘牡丹钻石’产品,用更多永不凋谢的‘牡丹钻石’,为彰显洛阳牡丹文化底蕴、促进洛阳牡丹产业高质量发展增添一臂之力。”



扫码观看相关视频



“云上龙门牵手金陵栖霞山”大型直播活动启动

本报讯(洛报融媒记者 智慧 实习生 尤晓菲 孙森森)昨日上午,由龙门石窟研究院、栖霞山石窟研究院、洛阳日报社联合推出的“云上龙门牵手金陵栖霞山”大型直播活动正式启动。

该活动是“云上龙门”系列直播活动的第六季,将通过4场直播带领网友近距离欣赏龙门石窟、栖霞山石窟。在当日首场直播中,龙门石窟研究院石窟艺术研究中心主任高东亮通过古阳洞、莲花洞、宾阳中洞内造像的变化,讲述佛教造像在龙门石窟发展形成“中原风格”并确立“五尊像”模式的过程。这种模式形成后广为社会接受并迅速传播开来,成为后世石窟造像的主要模式。高东亮表示,佛教造像从“三尊像”模式演变为“五尊像”模式,是在龙门石窟形成、发展并最终确立的,因此该模式又被称为“龙门模式”。

在今天上午10点的直播中,龙门石窟研究院石窟保护研究中心馆员赵淑梅将带领大家走进晋泰洞,探秘龙门石窟精品浮雕。



添彩牡丹文化节 洛阳青年在行动



青年志愿者为游客服务



昨日,在地铁2号线龙门高铁站的自助售票机前,21岁的青年国际志愿者贾雨晴正热情地用英语帮助几名外籍游客购买地铁票。

贾雨晴是洛阳师范学院英语翻译专业的大三学生。连日来,她和近20名同学分赴多个地铁站点,为来洛游客提供购票、安检、换乘等引导服务的同时,重点为外籍游客提供翻译、讲解、咨询等服务。

记者了解到,为进一步弘扬“奉献、友爱、互助、进步”志愿服务精神,在市委外事办牵头组织下,我市各高校纷纷组建青年国际志愿者服务队。自4月以来,青年国际志愿者们分赴文博场馆、交通站点、旅游景区,用贴心的服务让游客感受“宾至如归”。

活跃在志愿服务一线的青年人还有不少。最近,在地铁1号线、2号线上,一系列洋溢着青春气息的快闪活动为广大乘客带去不少新鲜感。

该活动的组织方是市轨道交通集团运营分公司的“娜娜服务先锋队”。这支志愿者服务队由该公司30多名员工自发组建,平均年龄为25岁,分布在地铁线路的多个枢纽站点。牡丹文化节期间,他们结合自己的特长和兴趣爱好,在下班时间开展汉服古筝弹唱等特色志愿服务,让游客们在乘坐地铁时也能有沉浸式的旅游体验。

市文明办相关负责人表示,近年来,志愿服务正成为越来越多洛阳青年生活的一部分。数据显示,我市实名注册志愿者已超120万人,其中18岁至28岁的青年是市志愿者队伍的主力军,占全市志愿者总数的26.49%。洛报融媒记者 刘嘉仪 通讯员 陈志强 文/图

洛莞联动 探寻海丝印记

中西合璧广彩瓷 风靡海外数百年

昨日,在洛阳博物馆的“琳琅万象——东莞市博物馆藏清代外销精品文物展”现场,一件件绚丽多彩的广彩瓷吸引游客驻足观赏。(如图)

海上丝绸之路又被称为“瓷器之路”,在热销的瓷器中,最有特色的就是广彩瓷。其是广东地区釉上彩瓷的简称,又称“广东彩”,诞生于清康熙中期(约17世纪末),兴盛于乾隆、嘉庆时期,历经300余年窑火不绝。当时,结合海外市场审美,广彩瓷的纹

饰主要分为两大类,一类以中国传统纹饰为主,另一类是西洋风格,生动体现出中西共融、共创的产品特征,成为备受西方市场青睐的抢手货。

在东西方文化的浪漫碰撞下,广彩瓷成为世界独特的艺术瑰宝,创造了中国陶瓷史上的辉煌成就。如果您对感兴趣,可到洛阳博物馆二楼免费观展。

洛报融媒记者 智慧 张怡熙 通讯员 黄超 摄影报道



牡丹一朵值千金 将谓从来色最深

河洛珍稀牡丹图鉴

玉兰春色



荷花型,大型花。花蕾长圆锥形,花瓣宽大,厚硬,花丝紫色。花期晚,群体花期长。植株中高,生长势强,成花率高,适宜切花和庭园栽培。洛阳市农林科学院育出,2021年通过中国花卉协会审定登录。

野生资源黄牡丹



花瓣黄色、黄绿色,有时花瓣腹部有棕褐色斑,花丝黄色。根纺锤状加粗,有地下茎。一年生枝条紫红色,二年生以上枝条表皮条状剥落。洛阳市农林科学院保存资源,花期为4月中旬。

洛报融媒记者 李卫超 通讯员 刘红凡 摄

花情预报

目前,各牡丹观赏园除牡丹外,园内芍药、玫瑰、月季等盛开。

●国家牡丹园:全国共有约300个品种牡丹开放,主要分布在精品园、牡丹展览馆、广场两侧、西北牡丹收集区、晚开牡丹区、凤鸣宝花区等处。盛开的牡丹品种有金阁迎春、丁香紫、不可能的梦等,初开的牡丹品种有索太阳、希拉里、黄焰等。园内芍药、蔷薇、月季、锦带花、棣棠、杜鹃、鸢尾等争奇斗艳。

●中国国花园:全国共有210多个品种牡丹开放,主要分布在五月坊、勺园、九色园等处。盛开的牡丹品种有银丝贯顶、鸟锦、洛阳红等,初开的牡丹品种有花王、长寿乐、春柳等。园内荷包牡丹、芍药、月见草、月季、蔷薇

等竞相绽放。

●王城公园:全国共有220多个品种牡丹开放,主要分布在王城春早、月亮门等处。盛开的牡丹品种有丁香紫、名望、春柳等,初开的牡丹品种有金冕、黑凤、柠檬梦等。园内木香、猬实与高山牡丹太阳、鸟锦、满江红、鲁荷红、洛阳红、绿幕隐玉等竞相绽放。

●隋唐城遗址植物园:全国共有100多个品种牡丹开放,主要分布在九色园、百花园、科技园、特色园等处。盛开的牡丹品种有玉楼点翠、什样锦、雪映桃花等,初开的牡丹品种有金冕、芭芭拉、希拉里等。千姿牡丹园内芍药、绣球荚蒾、猬实等竞相绽放。

●国际牡丹园:全国共有380多个品种牡丹开放,主要分布在华夏园、锦绣园、九色园和万芳园等处。盛开的牡丹品种有符山石、乌乃藤、黑海盜等,初开的牡丹品种有东方金、金奖红、巧玲等。园内冰心、热恋(红色荷包牡丹)、黄刺玫、猬实、金丝柳等竞相绽放。

●天香牡丹园:全国共有17个品种牡丹开放,主要分布在南大门东侧、北侧、西侧和园中心等处。盛开的牡丹品种有盛丹炉、紫蓝魁、胜葛中等。园内芍药、虞美人、金锦鸡、火把莲、碧桃、海棠等争奇斗艳。

●神州牡丹园:全国共有230多个品种牡丹开放,主要分布在国花坛、精品观赏区、天香会馆南侧等处。盛开的牡丹品种有黄翠羽、池塘晓月、白玉等,初开的牡丹品种有花木兰、白雁、罗马金等。2024中国洛阳首届神州牡丹万花会暨国际牡丹切花园艺会盛大开幕,有百余件插花作品展示。

●南山牡丹园:全国共有约40个品种牡丹开放,主要分布在九色花田、牡丹花海等区域。盛开的牡丹品种有姚黄、豆绿、绿香球等。国际芍药区20多个品种进口精品芍药初开。园内的月季、鸢尾、蔷薇等竞相绽放。

第41届中国洛阳牡丹文化节花情预报小组

2024年4月23日



中国龙 开花亮相

连日来,洛阳国际牡丹园繁花似锦,其中最引人注目的无疑是万芳园北侧的中国龙牡丹。这是该园去年引进的美国品种,近日首次开花亮相。

国际牡丹园负责人介绍,中国龙是由一群对中国文化充满敬意的外国园艺师精心培育出来的,它是狭叶牡丹的后代。如果不是品种标签的介绍,很少有人能认出这种植物也是牡丹。目前,国际牡丹园荷包牡丹冰心和热恋正值最佳观赏期。

洛报融媒记者 谢娜娜 通讯员 刘少丹 文/图