

市区5所省级示范性高中 共招分配生2046名

本报讯(记者 常书香 通讯员 张格尔)昨日,记者从市教育局获悉,备受家长关注的今年市区省级示范性高中分配生政策出炉,共招收分配生2046名,与去年持平。

分配生是指由部分省级示范性高中拿出一定比例的普招计划名额,面向全市初中(完)中,依据该校学生总数和毕业生人数等进行分配,以保证这些学校部分优秀学生不因教育资源差等问题无法进入省级示范性高中学习。

我市面向城市九区的初(完)中招收分配生的省级示范性普通高中包括:洛一高、市三中、市八中、洛阳理工学院附中、河科大附中(东方高中),分配生录取比例为统招计划数的50%。

市中招办相关负责人介绍,分配生录取坚持综合评价、择优录取原则,考生须参加全省统一组织的中招考试,按分配生基本条件以及下达给本校的有关示范性普通高中分配生名额,依据统招录取分数线,可降50分录取,还达不到分数要求的,分配指标转统招生。

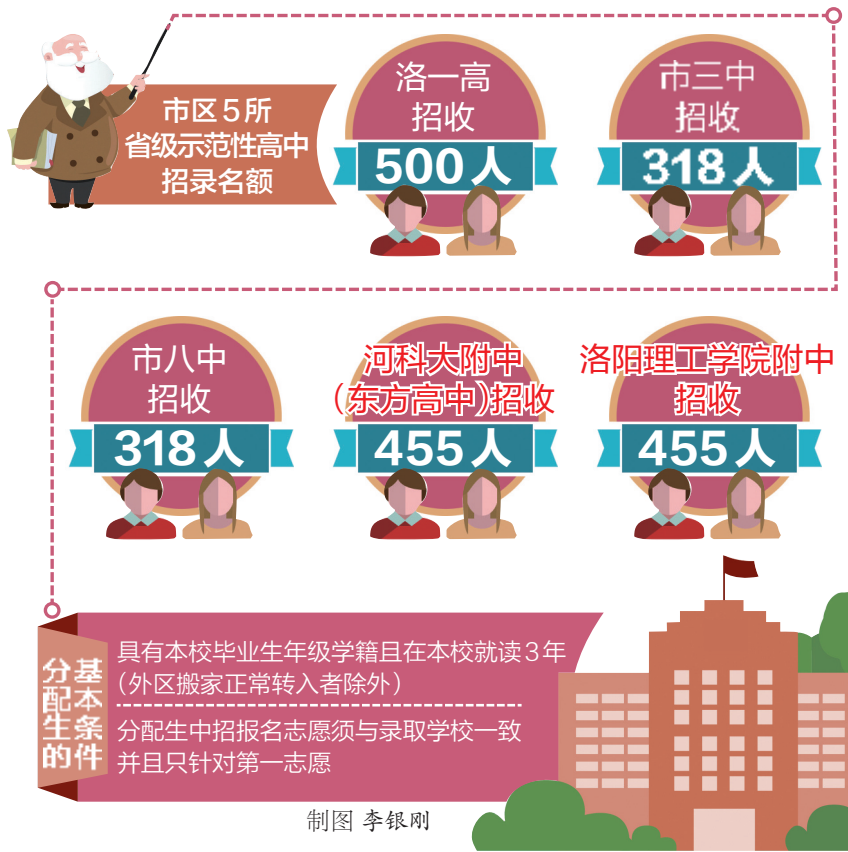
各县(市)示范性普通高中招收分配生工作由县(市)教育局按照省、市中招

文件精神,结合本地实际制订方案,在本辖区实施。县(市)示范性普通高中限制在本县(市)教育局所辖初(完)中范围内招收分配生。

该负责人提醒,我市中招志愿填报时间为6月8日至12日,考生需抓紧时间填报志愿。考生可登录河南省普通高中综合信息管理系统平台(www.hagaozhong.com)进行中招志愿填报、修改、确认。修改无次数限制,以最后一次填报为准,但12日23时59分平台关闭后不得再修改志愿。每次修改志愿时间要跟上次修改志愿时间间隔半小时以上。若在填报志愿时遇到困难,可拨打市中招办电话63254658咨询。



市示范性普通高中分配生详细名额表,请扫描二维码关注《洛阳日报》微信公众号



看教育人 秀真风采

2015洛阳年度智慧教师评选活动,期待您的参与

本报讯(记者 吕玲玲)昨日,2015洛阳年度智慧教师暨十佳智慧教师评选活动正式启动,被评选出来的“2015洛阳年度智慧教师”将获得住房一套(由洛阳文兴教育赞助)。

本次活动由洛阳日报社、市教育局主办,《洛阳晚报·教育周刊》承办,每所参与活动的市直学校均可推荐教师1名,县(市)区学校以县(市)区为单位进行推荐。

被推荐的教师需提供如下材料:
纸质版和电子版“2015洛阳年度智慧教师推荐表”各1份、纸质版和电子版个人自荐材料各1份(3000字以内)。纸质版材料加盖学校公章后,请邮寄至洛龙区开元大道218号报业大厦1606室;电子版材料请发送至电子邮箱:129420925@qq.com。纸质版、电子版材料均须在6月30日前邮寄、发送。



想了解更多活动内容,请扫描右侧二维码关注《洛阳晚报·教育周刊》微信公众号

周天杰: 一个人的红色收藏情怀



周天杰在整理藏品

周天杰是栾川县住建局退休干部,也是小有名气的红色收藏家。30多年来,他奔走于全国各地,收藏公告、报刊、书籍、宣传画等藏品上万件,创办了一家“家庭红色收藏馆”。

近日,记者探访了周天杰的“家庭红色收藏馆”。只见,一张张公告和票据,一枚枚硬币和勋章,一本本泛黄的书和地图……让人目不暇接。

“生在新中国,长在红旗下,自幼崇拜老一辈无产阶级革命家。”周天杰说,早年家里收藏的各式各样的毛主席像章,让他对那个时代心生敬意,萌生出收藏“红色”物品的念头。参加工作后,更是一发不可收,逐渐痴迷于这一行当。

周天杰几乎跑遍了全国各地,每到一地他总要去地摊、古董市场和文物商店逛逛,看能否寻觅到心仪的藏品。“有霓虹灯的旅馆不住,大的餐馆我也不去,往返从来坐飞机和软卧。”周天杰说,出差时他几乎过着“苦行僧”式的生活,平日里也不吸烟、不喝酒,省下的每一分钱都用在“淘宝”上。

在别人眼里,那些泛黄的报刊一文不值,可在周天杰看来是宝贝。“我的收藏只是出于爱好,有圈内朋友表示愿出高价购买这些藏品,都被我回绝了。”周天杰说,每一件藏品都是有生命的,散发着浓郁的时代气息,为保护那些老去的文史资料不被氧化,他像照顾婴儿一样对它们进行装裱。

收藏是一件烧钱的事儿,周天杰为此也没少花钱,“家人尤其是妻子不支持,经常不做饭以表示抗议。”后来,随着藏品日益增多和收藏爱好者的参观,家人对他的事业才逐渐多了几分理解和支持。

目前,周天杰正在向有关部门申报筹建民间博物馆。“历史并不是枯燥的事实、冰冷的数字、乏味的陈述,历史是有温度的,应该走进老百姓的生活。”周天杰希望有更多的人来领略他红色藏品的风采,发扬和传递红色精神,为铸就中国梦汇聚永不磨灭的红色正能量。“到那时,我的收藏就不再是一个人的”。

本报记者 姜明明 文/图

高考英语:注重基础 题材广泛

“难度适中,命题原则、难度、能力测试取向都与去年基本保持一致,重点考查考生对基础知识的掌握和语言的综合运用能力,梯度把握得比较好。”对于今年我省高考英语试题,洛阳理工学院附中高三英语教师徐燕翼如此评价。

徐燕翼说,“阅读理解”第一节4篇文章选材讲究,语篇长度适中,题材与体裁广泛,彰显文化特色。在题目设置上,事实和细节理解题比例较大,侧重于考查考生的整体把握信息、理解文章

具体信息和判断推理等语言运用能力。“七选五”作为阅读理解的一种新题型,命题手段更为灵活,主要考查考生对于特定细节进行筛选、类比和综合分析的能力,要求考生抓住材料的大意和关键词句进行排除、选择,文章整体难度适中。”市十九中高三英语教师牛浩分析。

两位老师均认为,“完形填空”是考生非常熟悉的叙事加议论的夹叙夹议型体裁,难度不大,考生结合上下文,认

真分析语境,基本都能做出正确判断。

“语法填空”难度与去年基本持平,考查的知识点比较全面,注重语法基础,突出词汇的基本运用,考生只要基础知识扎实,加上细心,也能得分。

“短文改错”需要考生在原文中挑出错误并加以改正,考查的是考生对语言的综合运用能力。今年“短文改错”文章涉及环保话题,难度系数不大,容易得分。

“书面表达”也是考查考生对语言

的综合运用能力,为基础知识扎实、学习努力的考生施展英语才华搭建了很好的平台。近几年都是书信体的文章,难度系数并不大,考生都会“有话可说”。今年要求考生邀请美国朋友为学校英文报《外国文化》栏目写一篇短文,介绍美国节日风格和中考生生活,情境设置真实,体现跨文化交际的特点。在平时的英语教学中,已做过很多类似的练习,考生应该不会感到陌生。

本报记者 常书香

高考文综:关注热点 立意新颖

政治关注社会热点、地理注重考查学生解决实际问题能力、历史难度略有下降……相比去年,今年我省高考文综试题在试卷结构、题型、难易程度、分值分配、组卷顺序上无太大变化。

政治:紧扣热点 注重基础

市八中政治教师赵青菊和市十九中政治教师高利荣一致认为,今年文综试卷政治部分试题立足改革背景,联系现实生活,紧扣热点,题型稳定,难度适中。

赵青菊说,政治试题以时政热点为背景,以学科知识为载体,考查学生运用知识分析问题和解决问题的能力,如第13题的“价格改革”、第14题的“互联网金融”、第15题的“人民币贬值”等,都不回避社会热点,突出核心价值观,体现了政治学科的特点。

高利荣说,今年政治试题内容涉及

政府职能转变、互联网金融行业监管、人民币汇率变化、外交活动、生产安全等党和国家大政方针以及年度国内外重大时事,选材精粹,视角独特,具有探究性、开放性的特点。

此外,今年的政治学科覆盖知识面广,注重对考生基础知识的考查,题量、题型及分值比例与2014年保持基本稳定,总体难度略有下降。考题材料贴近生活、实用性强,要求考生结合所学知识对当前经济形势进行逻辑推理。

地理:立意新颖 无图不题

市八中地理教师赵维认为,今年文综试卷中的地理学科部分基本上保持了往年的命题思路,突出了能力立意的主导,注重考查学生的地理学习能力和地理学科素养,试题立意新颖,设问灵活,具有稳、变、新的特点。

注重对学科核心主干知识的考

查。每个重点知识块的选点命题又以核心知识为主,从多侧面、多角度、多层次进行命题和考查。

更加注重对创新思维能力和生活能力的考查。今年试卷中的雨水花园作用、加拿大甘德国际机场兴衰、渤海海冰等题目,关注学生的生活世界,加强了对考生的发散性思维、创新能力、生活能力的考查。

突出图表。今年地理高考试题无图不题,出现了10个不同类型的图表。市十九中地理教师任险峰认为,今年的地理试题总体难度不大,但试题素材新颖,密切联系现实,设问灵活,要求学生有较宽的知识面和深入理解材料的能力。

历史:淡化死记硬背 渗透新课程理念

市八中历史教师沈红梅分析,今年

文综试题的历史部分基本上保持了相对的稳定性,坚持基础知识考查与基本能力考查相结合,命题设计更加注重历史学科素养培养和综合能力考查。

从考查内容上看,一是依托主干知识,重视基础性。二是关注社会现实,体现时代特点。比如,第45题考查唐朝的币制改革,体现了当下热点金融体制改革等。

从考查形式上看,一是灵活运用材料,创设新情景。试题突破教材,从新的角度和视角重新整合相关知识,灵活运用材料创设情景,搭建了一个测试学生学科能力的平台,考查方式新颖。二是注重学科内知识的综合,更注重考查学生对历史发展基本线索、阶段特征的把握情况。

市十九中历史教师孟喜文认为,今年的历史试题总体平稳,难度中等偏上,继续淡化死记硬背,全面渗透了新课程理念。

本报记者 常书香

高考理综:稳中求变 难度适中

今年高考理科综合考试过后,我市不少考生普遍反映考题难度适中。与去年相比,今年我省的理综试题有哪些特点?记者就此采访了洛阳理工学院附中理综组的一线教师。

物理:题型稳定

“今年的理综试题稳中求变、主干突出、立足实际、考查能力。”洛阳理工学院附中物理教研组组长赵灵杰说,就物理部分而言,包括必修部分8个选择题、2个实验题、2个计算题;选修部分题型有创新,常规型题目所占比重较大。

“物理试题注重对‘双基’的考查,其中第14题至第23题都属于考查基本知识和基本能力的范畴。”赵灵杰说,今年物理试题还注重与实际相结合,侧重于应用,并有所创新。

比如,第18题的“现实生活中的平抛运动”问题,体现了物理的学科价值;

第24题创造性地把胡克定律、受力分析、电路分析和磁场知识相结合,既注重基础又灵活创新。

化学:难度下降

洛阳理工学院附中化学教研组组长徐贵河说,今年我省理综试卷中的化学部分整体难度有所下降,涉及的内容均为常见知识,不超纲,无偏题、怪题,在题型、题量、分值、难度上保持相对稳定,题目在条件给出及设问环节有所创新,基础知识扎实的考生易得高分。

其中,经典题型仍是考查重点,如第7题、第8题、第10题、第12题、第27题、第28题的热化学与化学平衡综合题等;选修部分难度降低,所考查的知识点基本上都是考生平时复习中常见的。

徐贵河认为,虽然试题难度有所下降,但也有创新之处。比如,有机化学必考部分放弃了大家熟悉的同分异构体

和官能团性质,改为有机物的分子式,较好地考查了学生的实验综合能力。

此外,今年化学试题更加注重考查学生对图表信息的分析和数据处理的能力。比如,第9题、第10题、第11题、第13题、第26题、第27题、第28题、第36题、第37题、第38题中都有图像和表格的分析问题,所占比例之大应引起重视。

生物:稳中求变

“与去年的高考生物试题相比,今年的最大特点是‘稳中求变’。”洛阳理工学院附中生物教师程变青说。

其中,“稳”体现在以下三个方面:一是注重对课本基础知识的考查。如选择题第1题、第2题和第6题,非选择题第30题、第31题、第39题和第40题。二是突出对考纲要求的各项能力的考查。如选择题第3题、第4题及非选择题的第31题、第40题注重考

查理解能力;选择题第5题和非选择题第30题注重考查获取信息的能力;非选择题第29题注重考查实验与探究能力等。三是突出对核心内容的考查。

同时,“变”则体现为以下三点:一是实验与探究能力的考查难度加大。二是叙述性的答案比重减小,只在第29题出现过一次,其余都以填空形式出现。三是选修部分的考查更突出与必修知识的有机结合。

本报记者 常书香

高招直通车
洛阳九中
艺术特色高中
市级示范性高中
 热线:64211148 18538883020

加快构建“现代公共文化服务体系”问答

如何针对特殊群体开展公共文化服务?

我国目前农民工总量已达2.69亿,其中随迁子女1277万。与此相对的,是情感和文化上缺失亟待补位的留守妇女、老人和儿童。他们对文化生活“高渴求”与现实条件的限制形成了亟待解决的矛盾。《关于加快构建现代化公共文化服务体系的意见》(下称《意见》)将农民工、农村留守妇女一并列入公共文化服务的重点服务对象,显示了对这一特殊群体的关注;提出加快将农民工文化建设纳入常住地公共文化服务体系,由文化机构、社区、用工企业主体实施,满足该群体尤其是新生代农民工的基本文化需求。

此外,《意见》还将老年人、未成年人、残疾人、生活困难群众也作为公共文化服务的重点对象。

如何理解“将农民工文化建设纳入常住地公共文化服务体系”?

在农民工市民化的进程中,不仅仅是人的融入,更为关键的是文化认同和文化融入,实现价值观念、行为规则、生活方式向市民的转化。重视和满足农民工文化需求,提升农民工文化素质,有利于构建社会主义和谐社会,推进经济社会发展,推动中国政治文明进步。

《意见》指出将农民工文化建设纳入公共文化服务体系,进一步加强了政府在农民工文化工作中的主导作用,明确常住地政府的主体责任。将农民工文化建设纳入常住地公共文化服务体系,要充分考虑辖区内农民工的规模、特点和文化需求,研究分析农民工的文化需求特点和文化消费规律。要满足农民工群体,尤其是新生代农民工文化基本需求,就是要探索需求的新特点、新要求,以及适合农民工的文化活动形式。