

关注定日县6.8级地震

# 中央组织部从代中央管理党费中 划拨5000万元用于西藏抗震救灾

新华社北京1月9日电 为体现以习近平同志为核心的党中央对灾区基层党组织和党员、干部、群众的关怀温暖,近日,中央组织部从代中央管理的党费中向西藏划拨5000万元,用于支持抗震救灾等工作。

中央组织部要求,灾区基层党组织和广大党员、干部要认真贯彻落实习近平总书记重要指示精神,充分发挥战斗堡垒作用和先锋模范作用,全力开展人员搜救,全力救治受伤人员,最大限度减少人员伤亡,防止发生次生灾害,妥善做好受灾群众转移安置、遇难者家属安抚、群众基本生活保障等工作,确保安全温暖过冬。

灾区党员、干部要深入抗震救灾第一线,到灾情最严重的地方去,到群众最需要的地方去,冲锋在最前沿、奋战在艰险处,做灾区人民的主心骨和贴心人。党组织部门要充分发挥动员和保障作用,注意在抗震救灾中考察和识别干部,注意发现、宣传基层党员、干部中的先进典型,为抗震救灾提供坚强组织保证。

中央组织部强调,这笔党费要及时拨付到灾区基层,做到专款专用,主要用于慰问奋战在抗震救灾第一线的基层党员、干部、群众,慰问因受灾严重而遇到生活困难的党员、群众,补助修缮因灾受损的基层党员教育设施。



1月9日,救援人员在措布村卸救灾物资。

## 西藏定日县地震受灾群众已初步安置 基本生活有保障

新华社拉萨1月9日电 (记者 周圆 邱星翔)记者9日从西藏日喀则定日县“1·07”地震受灾救援工作第三场新闻发布会上了解到,当前,灾区共设置224个安置点,4.75万名受灾群众已完成初步安置,基本生活得到保障。

西藏自治区应急管理厅党委书记、副厅长郝涛在发布会上介绍,截至目前,灾区已搭建帐篷12730顶,共紧急调运棉帐篷、折叠

床、毛毯、取暖器、食品、药品等物资共61.2万余件(个)。

郝涛说,在国家及社会各界支援下,救灾物资供应基本充足,群众基本生活能够得到保障。受灾群众穿上了棉衣,住进了帐篷,盖上了被褥,生起了炉火,吃上了热气腾腾的饭菜,喝上了干净的饮用水,生病也能得到及时治疗。

## 两部门协调援助燃料等救灾物资 保障西藏地震受灾群众过冬

新华社北京1月9日电 (记者 叶昊鸣)记者9日从应急管理部获悉,国家防灾减灾救灾委员会办公室、应急管理部当日针对灾区群众生活需求和过冬需求,会同商务、工业和信息化部门,通过应急物资政社协同保障机制调查基金、中国红十字会、中国乡村发展基金会等援助1万吨生物颗粒、牛粪压块等生物质

燃料,以及25吨砖茶、5000个应急照明灯等物资。

据了解,此前调拨的两批中央救灾物资已全部运抵灾区。援助灾区的活动板房已经装车发运,四川等地开通货运专列,以最快速度运抵灾区,确保灾区群众安全温暖过冬。



### 定日县6.8级地震后首个“地震宝宝”平安降生

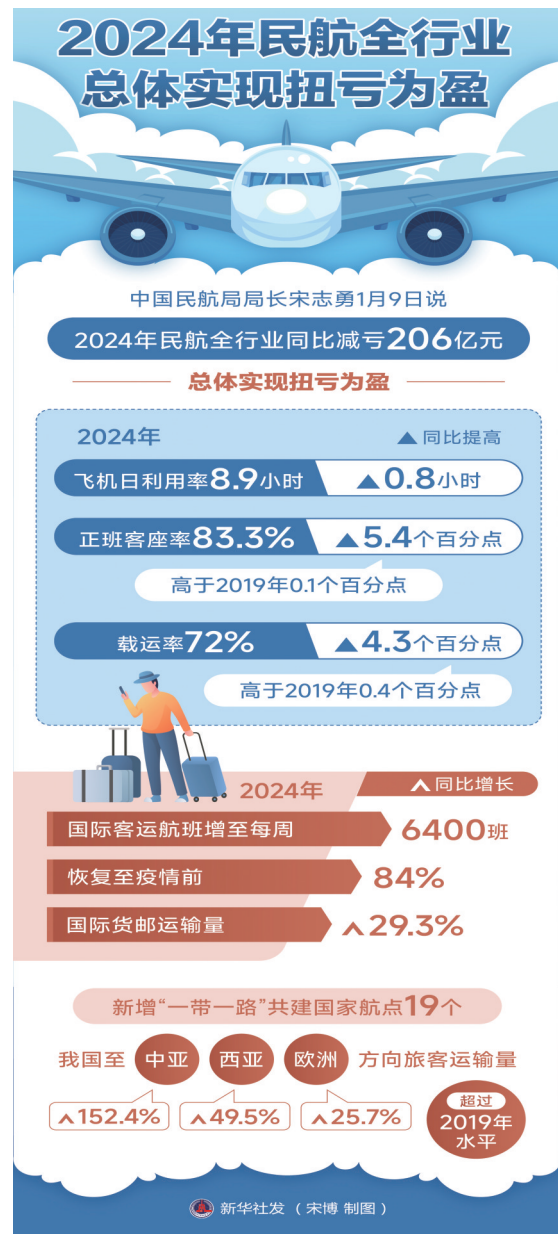
1月8日7时40分左右,晨光熹微,日喀则市人民医院妇产科里传出清脆的哭声,定日县6.8级地震后来自震中的第一个婴儿平安降生。

据悉,产妇来自震中定日县长所乡杂村。7日早上,到预产

期的该产妇从自家前往定日县医院做产检途中发生地震。8日1时30分,产妇被转运到日喀则市人民医院进行观察。经医院全面系统检查评估后,8日7时被送入产房分娩。目前母子平安,生命体征平稳。(新华社发)



1月9日,受灾群众在措布村卸救灾物资。(本报图片均由新华社发)



## 最高法发布依法惩治农村黑恶犯罪典型案例

新华社北京1月9日电 (记者 冯家顺 罗沙)最高人民法院9日发布5件依法惩治农村黑恶犯罪典型案例,聚焦农村地区重点行业领域,充分发挥审判职能作用,持续整治“村霸”,依法打击农村家族黑恶势力及其“保护伞”,持续推动平安乡村、法治乡村建设。

这批案例包括欧阳某臣等组织、领导、参加黑社会性质组织案,刘某良等组织、领导、参加黑社会性质组织案,卜某勃等组织、领导、参加黑社会性质组织案,王某平等恶势力犯罪集团案,王某好等恶势力犯罪集团案。案例中,人民法院对被告人依法定罪量刑的同时,加大“黑财”清缴力度,坚决摧毁黑恶势力经济基础,防止“死灰复燃”。

预防和治理黑恶犯罪是系统工程,人民法院坚持“抓前端、治未病”。在刘某良等组织、领导、参加黑社会性质组织案中,人民法院对案件暴露出的基层治理漏洞向当地林业局、自然资源局、街道办事处发出司法建议,推动提高基层治理水平,健全预防和治理农村黑恶犯罪长效机制。

在王某好等恶势力犯罪集团案中,被告人王某好等人利用家族势力,长期把持基层政权,横行乡里,为非作恶,对农村集体土地造成严重破坏。人民法院将庭审现场打造成法治课堂,邀请村(社区)党组织书记“零距离”旁听庭审,开展“沉浸式”警示教育。

最高法表示,下一步,人民法院将持续推进农村地区扫黑除恶专项斗争常态化,确保农村安宁稳定,为全面推进乡村振兴提供优质的司法服务和保障。

## 速看! 2025年全国公共就业服务活动安排来了

人力资源社会保障部9日发布了2025年全国公共就业服务专项活动相关情况,同时明确了10项具体安排,为高校毕业生、农民工、登记失业人员、就业困难人员等重点群体和各类用工企业提供服务。

人力资源社会保障部表示,各地要推进公共就业服务机构与市场机构、街道社区和服务网点的协同联动,同时进一步加快应用大数据、AI等新技术手段,精准推送招聘岗位、活动信息,常态化开设线上招聘专场专区,实现线上招聘不停歇。

●2024年12月中旬至2025年1月下旬举办“就业援助月”

集中帮扶就业困难人员就业创业,特别是服务大龄、残疾、较长时间失业人员等困难群体,零就业家庭成员,登记失业人员。

●2025年1月至3月开展“春风行动”

促进农村劳动力就近就业和返乡创业。

●2025年3月至5月以及9月至11月,实施春、秋两季“全国城市联合招聘高校毕业生专场活动”

面向高校毕业生等青年,举办线上线下招聘会、区域性青年人才交流会、跨区域巡回招聘会及配套就业创业服务等。

数据显示,2025届全国普通高校毕业生规模预计达1222万人,同比增加43万人。

人力资源社会保障部就业促进司相关负责人介绍,自2025年起,将“大中城市联合招聘高校毕业生专场活动”调整为“全国城市联合招聘高校毕业生专场活动”,进一步拓宽毕业生等青年就业渠道,促进人岗匹配。

●2025年4月举办“民营企业服务月”

发挥民营企业吸纳就业主渠道作用,促进高校毕业生、农民工、退役军人等重点群体到民营企业就业。

●2025年6月至9月实施“百日千万招聘专项行动”

以高校毕业生、农民工、登记失业人员、脱贫劳动力以及有招聘用工需求的各类用人单位为服务对象,通过全国统一、多方联动的网络招聘平台,促进重点群体稳定就业。

●2025年7月至12月实施“高校毕业生等青年就业服务攻坚行动”

以2025届离校未就业高校毕业生、往届未就业高校毕业生、失业青年为重点对象,开展政策落实、权益保护、困难帮扶等系列服务,促进青年就业创业。

●2025年10月举办“金秋招聘月”

以民营企业、中小企业等用人单位为重点,帮助企业招工稳岗,支持劳动者求职就业,促进人力资源供需对接。

●2025年12月实施“全国人力资源市场高校毕业生就业服务专项行动”

面向高校毕业生和有招聘需求的各类用人单位,广泛开展线上线下专场招聘、集中组织直播带岗、优化就业指导、有序组织人力资源服务进校园等活动。

●2025年9月至2026年6月开展“中央企业面向西藏青海新疆高校毕业生专场招聘活动”

以西藏、青海、新疆和四川、云南、甘肃涉藏州县等地为重点,支持民族地区和边疆地区高校毕业生就业。

(新华社北京1月9日电)



### 警民互动迎接中国人民警察节

1月9日,在天津站候车大厅,民警向旅客演示警犬排爆,普及安全出行相关知识。

连日来,各地举行形式多样的警用装备展示体验、警务知识和法律法规知识宣传、警民互动等主题活动,迎接第五个中国人民警察节。(新华社发)

### 铁路12306:

## 春运部分非紧张时段、方向的旅客列车票价低至两折

新华社北京1月9日电 (记者 樊曦)记者9日从铁路12306科创中心获悉,自2024年12月31日开始发售春运首日火车票以来,至1月9日9时,已累计发售春运期间车票3810万张。其中,部分非紧张时段、方向的旅客列车票价低至两折。

铁路12306科创中心负责人介绍,从目前车票预售情况看,热门出发城市主要有广州、上海、北京、深圳、杭州、成都、武汉、南京、重庆、长沙;热门到达城市主要有北京、广州、成都、武汉、上海、重庆、长沙、郑州、西安、杭州;深圳至广州、广州至

南宁、深圳至长沙、深圳至武汉、苏州至上海、北京至哈尔滨、上海至北京、广州至长沙、天津至北京、广州至重庆等热门区间客流相对集中。

从余票情况看,1月14日至23日,北京往返上海、呼和浩特、太原、青岛,上海往返南京、武汉、合肥、温州、郑州,南宁往返广州,武汉至广州、西安至成都、西宁至西安、长沙至深圳、武汉至深圳等区间尚有余额;京津冀、沪宁杭、广深港、成渝等地区城际列车余票充足。

春运期间,铁路客流具有明显的单向特征,铁路部门对部分非紧张时段、

方向的旅客列车实行优惠票价,普速列车最大优惠低至两折,比如1月23日重庆西至北京西的K4820次、襄阳至上海南的K1128次列车硬座两折,九江至深圳东、上海松江的K1019、K1372次列车硬座两折、卧铺八折;动车组最大优惠低至三折,比如1月23日信阳东至广州白云的G4395次、南昌至深圳北的G4995次列车二等座三折,宜昌东至上海虹桥的D4562次列车全部座席三折;对部分时速300公里及以上的动车组列车实行灵活折扣、有升有降的市场化票价机制,既让旅客拥有更多出行选

择,得到实惠,也发挥价格杠杆作用,合理调节客流峰值,充分用好铁路运力资源。

这一负责人表示,当前铁路春运售票已进入高峰期,铁路12306系统访问和售票量明显上升,预计高峰将持续一周左右。铁路12306技术团队强化安全风险防控措施,加强车票发售监控和例行巡检,组织技术骨干力量集中值班值守,遇到突发故障或繁忙预警,第一时间启动应急预案,最大限度降低影响,保障旅客顺畅购票。目前,铁路12306系统运行总体平稳。

- 2024年CPI同比上涨0.2%
- 商务部:RCEP生效实施三年呈现三大亮点
- 增值税发票数据折射经济运行六方面亮点
- 省级科研平台数量过千 中医药传承创新取得新成效
- 儿童友好医院建设提速

扫码阅读详细报道